

URZĄD MIASTA I GMINY W MROCZY UL. PLAC 1 MAJA 20, 89-115 MROCZA

URZĄD MIASTA i GMINY
MROCZA
Plac 1 Maja 20
89-115 MROCZA
tel. 052 386 74 10, 052 386 74 20
REGON: 0000528942. NIP 558-13-74-181



URZĄD MIASTA I GMINY W MROCZY
Biuro Rady Miejskiej w Mroczy
wpłynęło dnia 25.02.2014
Zał. Nr

Ocena funkcjonowania gospodarki odpadami w świetle znowelizowanej ustawy o utrzymaniu czystości i porządku na terenie gminy (podsumowanie 6 m-cy)

Uchwalona 1 lipca 2011 r. ustawa o zmianie ustawy o utrzymaniu czystości i porządku w gminach weszła w życie z dniem 1 stycznia 2012 r. Nowelizacja przedmiotowej ustawy, wzorując się na doświadczeniach innych krajów europejskich, zmieniła całkowicie dotychczasowy system gospodarowania odpadami komunalnymi. Z założeń nowego systemu wynika, że samorząd, który jest odpowiedzialny za wszystko to, co służy lokalnej społeczności, powinien być też odpowiedzialny za odebranie i właściwe zagospodarowanie odpadów. Podstawą powyższego systemu jest, to aby wszystkie odpady trafiały do Regionalnych Instalacji Przetwarzania Odpadów Komunalnych, a zarazem ograniczenia ogólnej masy odpadów zmieszanych i biodegradowalnych przekazywanych do RIPOK. Aby to jednak było możliwe ustawodawca narzucił na gminy obowiązek umożliwienia prowadzenia selektywnej zbiórki odpadów u źródła tj. bezpośrednio przez właścicieli na terenie ich nieruchomości. Gmina Mrocza spełniając ustawowy obowiązek wprowadziła tzw. system „workowy” zbierania segregowanych odpadów komunalnych – dot. to domów jednorodzinnej i rozproszonej zabudowy wielorodzinnej. Natomiast w przypadku zwartej zabudowy wielorodzinnej wprowadzono zbiórkę w/w odpadów do tzw. „dzwonów”. Taki system funkcjonuje w Mroczy na ul. Postępu (dotyczy wszystkich bloków), Piotra 14 i 14A, Dworzec 1, 1A, 1B, 1C oraz w miejscowości Wiele 57. Zgodnie z założeniami Gminy, taki system miał też funkcjonować w miejscowości Witosław 46 i 47, jednakże zarządcy tych bloków nie wyrazili zgody na umieszczenie przedmiotowych pojemników na ich terenie. Aby umożliwić mieszkańcom w/w nieruchomości selektywną zbiórkę odpadów komunalnych Gmina musiała wyremontować „dzwony” które już posiadała. Koszt tego przedsięwzięcia wyniósł 10.000 zł podczas którego wyremontowano 40 pojemników.

W obecnym systemie gospodarki odpadami komunalnymi gmina ma wpływ na każdy jego element i dzięki temu może go kształtować na swoim terenie. Aby jednak tak się stało gmina Mrocza musiała najpierw zorganizować system gospodarki odpadami komunalnymi na swoim terenie, adekwatny z zapisami ustawy oraz z uwarunkowaniami miejscowymi.

Zgodnie z wytycznymi ustawy gmina miała 18 miesięcy na wprowadzanie poszczególnych elementów systemu tak, aby z dniem 1 lipca 2013r. zaczął on funkcjonować. W związku z powyższym w dniu 22 listopada 2011r. Burmistrz Miasta i Gminy Mrocza powołał zarządzeniem zespół do spraw wdrożenia ustawy o utrzymaniu czystości i porządku w gminach, po czym kolejnym zarządzeniem powiększył skład zespołu o jedną osobę. Zespół ten, składający się z Sekretarza Miasta i Gminy Mrocza, Kierowników Referatu Obsługi Komunalnej i Referatu Rolnictwa, Gospodarki Nieruchomościami i Ochrony Środowiska oraz dwóch innych pracowników urzędu, opracował harmonogram prac wdrażających nowelizację ustawy o utrzymaniu czystości i porządku w gminie Mrocza wraz z wykazem wymaganych uchwał do podjęcia przez Radę Miejską w Mroczy. Na posiedzeniach zespołu omawiane były projekty uchwał oraz SIWZ (Specyfikacja Istotnych Warunków Zamówienia). Zespół ten podjął decyzję, iż odpady komunalne odbierane będą tylko od właścicieli nieruchomości, na których zamieszkują mieszkańcy, a odbiór odpadów z nieruchomości

niezamieszkałych będzie odbywał się na dotychczasowych zasadach. Ustalił również miejsce powstania i prowadzenia Punktu Selektywnej Zbiórki Odpadów Komunalnych tj. wydzielone miejsce na terenie Gminnego składowiska odpadów komunalnych w Ostrowie oraz określił, że obsługą administracyjną w zakresie nowego systemu gospodarowania odpadami zajmie się 2 urzędników.

Ustawodawca, dzięki przepisom przejściowym wskazał kolejność wprowadzania poszczególnych etapów nowego systemu, z czego gmina się wywiązała. I tak:

- od dnia 1 stycznia 2012r. gmina prowadzi, w postaci elektronicznej, rejestr działalności regulowanej w zakresie odbierania odpadów komunalnych od właścicieli nieruchomości. Do powyższego rejestru są wpisywane, jak i wykreślane podmioty, które chcą świadczyć lub przestały świadczyć, usługi na terenie gminy Mrocza w zakresie odbierania odpadów komunalnych od właścicieli nieruchomości.

Uchwały podjęte przez Radę Miejską w Mroczy:

- uchwała z dnia 28 września 2012r. w sprawie metody ustalenia opłaty za gospodarowanie odpadami komunalnymi oraz ustalenia stawki opłaty za gospodarowanie odpadami komunalnymi – ustalono, że opłata za gospodarowanie odpadami komunalnymi dla właścicieli nieruchomości, na których zamieszkują mieszkańcy, stanowi iloczyn liczby mieszkańców zamieszkujących daną nieruchomość oraz stawki opłaty za gospodarowanie odpadami komunalnymi,
- uchwała z dnia 28 września 2012r. w sprawie terminu, częstotliwości i trybu uiszczania opłaty za gospodarowanie odpadami komunalnymi - ustalono, iż opłaty za gospodarowanie odpadami komunalnymi uiszczane będą miesięcznie, do 10 dnia każdego miesiąca. Termin wniesienia pierwszej opłaty upływa w dniu 10.08.2013r. i obejmuje okres od dnia 1 lipca 2013r. Opłata za gospodarowanie odpadami komunalnymi ma być wpłacana na rachunek bankowy Urzędu Miasta i Gminy Mrocza w B. S. KORONOWO O/MROCZA Nr 03 8144 0005 2004 0040 0114 0003,
- uchwała z dnia 14 grudnia 2012r. w sprawie ustalenia stawki opłaty za gospodarowanie odpadami komunalnymi na terenie miasta i gminy Mrocza - ustalono stawkę opłaty za gospodarowanie odpadami komunalnymi, jeżeli odpady są zbierane i odbierane w sposób selektywny: w wysokości: 12 zł miesięcznie od osoby, z zastrzeżeniem - w przypadku, gdy liczba osób stanowiąca wspólne gospodarstwo domowe przekracza 4 – w wysokości 6 zł miesięcznie od każdej następnej osoby powyżej 4. Jeżeli natomiast odpady nie są zbierane i odbierane w sposób selektywny stawka opłaty wnosi 16 zł miesięcznie od każdej osoby zamieszkującej daną nieruchomość,
- uchwała z dnia 14 grudnia 2012r. w sprawie szczegółowego sposobu i zakresu świadczenia usług w zakresie odbierania odpadów komunalnych od właścicieli nieruchomości i zagospodarowania tych odpadów w zamian za uiszczoną opłatę – ustalono, że w zamian za

uiszczoną przez właściciela nieruchomości opłatę za gospodarowanie odpadami komunalnymi z nieruchomości zamieszkałych odbierane będą niesegregowane odpady komunalne (zmieszane) - w każdej ilości, które zostaną umieszczone w pojemnikach do tego celu przeznaczonych, zgodnych z regulaminem utrzymania czystości i porządku na terenie Miasta i Gminy Mrocza. Natomiast odpady komunalne selektywnie zebrane, takie jak: papier i tektura, tworzywa sztuczne, metale, odpady ulegające biodegradacji, opakowania szklane, opakowania wielomateriałowe - w każdej ilości, które zostaną umieszczone w urządzeniach przeznaczonych do zbierania odpadów selektywnie zebranych:

- 1) papier i tektura - w workach koloru niebieskiego;
- 2) tworzywa sztuczne, metale - w workach koloru żółtego;
- 3) odpady ulegające biodegradacji - w workach koloru brązowego;
- 4) opakowania szklane - w workach koloru zielonego;
- 5) opakowania wielomateriałowe - w workach koloru białego.

- uchwała z dnia 14 grudnia 2012r. w sprawie określenia wzoru deklaracji o wysokości opłaty za gospodarowanie odpadami komunalnymi składanej przez właścicieli nieruchomości położonych na terenie Gminy Mrocza oraz wykazu dokumentów potwierdzających dane zawarte w deklaracji o wysokości opłaty za gospodarowanie odpadami komunalnymi. W związku z pismem przesłanym w dniu 25 czerwca 2013r. przez Regionalną Izbę obrachunkową, w sprawie weryfikacji danych zawartych w uchwałach określających wzory deklaracji o wysokości opłaty za gospodarowanie odpadami komunalnymi pod kątem pozyskiwanych danych osobowych, z uwagi na fakt, iż stwierdzono takie zapisy w naszej deklaracji, w dniu 4 października 2013r. poddano pod głosowanie Radnym Rady Miejskiej w Mroczy uchwałę nr XL/326/2013 w sprawie zmiany przedmiotowej uchwały.

Podjęte uchwały są podstawą obowiązującego systemu gospodarki odpadami komunalnymi na terenie miasta i gminy Mrocza.

Ze względu na złożoność tematu (kwestia „ustawy śmieciowej”) i ciągłe zmiany dotyczące wprowadzenia opłaty za odbieranie odpadów komunalnych od właścicieli nieruchomości, krótki termin na wprowadzenie nowego systemu gospodarowania odpadami komunalnymi, zawłości prawne wyżej wspomniany zespół postanowił wybrać firmę doradcą, pomocną przy opracowywaniu Regulaminu utrzymania czystości i porządku, przygotowywaniu specyfikacji do przetargu i umowy na odbieranie odpadów, wyliczeniu kosztów nowego systemu (w tym stawki opłat). W drodze przeprowadzonego zapytania ofertowego wybrano firmę - Zakład Sozotechniki Sp. z o.o. z Bydgoszczy. Na skutek współpracy z w/w firmą w dniu 9 listopada 2012 roku uchwalono regulamin utrzymania czystości i porządku na terenie Miasta i Gminy w Mroczy. Przesłana uchwała do Wojewody Kujawsko-Pomorskiego została uznana za nieważną z uwagi na uregulowania naruszające obowiązujące w tym zakresie przepisy (powtarzanie w regulaminie definicji ustawowych oraz przepisów ustaw). Regulamin

został poprawiony zgodnie z zaleceniami wojewody i po powtórnie uzyskanej pozytywnej opinii Państwowego Powiatowego Inspektora Sanitarnego w Nakle nad Notecią, w dniu 28 grudnia po raz kolejny uchwalono regulamin. W dniu 23.01.2013r. do Urzędu Miasta i Gminy w Mroczy wpłynęło zawiadomienie o wszczęcie postępowania w sprawie stwierdzenia nieważności uchwały w sprawie regulaminu utrzymania czystości i porządku na terenie Miasta i Gminy w Mroczy (m.in. z uwagi na konieczność określenia minimalnej pojemności pojemników). Na sesji w dniu 25 stycznia 2013r. podjęto nową (po uzyskaniu opinii PPIS w Nakle n/Not.) uchwałę Nr XXXII/263/2013 w sprawie regulaminu utrzymania czystości i porządku na terenie Miasta i Gminy Mrocza.

Jednym z głównych celów wdrażanego systemu gospodarki odpadami komunalnymi jest zrealizowanie obowiązków wynikających z dyrektyw unijnych, czyli osiągnięcie we wskazanym terminie odpowiednich poziomów ograniczenia masy odpadów komunalnych ulegających biodegradacji kierowanych na składowiska oraz zwiększenie poziomu recyklingu i odzysku odpadów zebranych selektywnie. Do realizacji powyższych zadań zobowiązuje gminy art. 3b ustawy z dnia 13 września 1996 r. o utrzymaniu czystości i porządku w gminach, jak również akty wykonawcze do ustawy w postaci odpowiednich rozporządzeń. Zgodnie z zapisami zawartymi w cytowanej powyżej ustawie gminy są zobowiązane do osiągnięcia do dnia 31 grudnia 2020 r. odpowiednich poziomów:

- w odniesieniu do odpadów komunalnych w postaci papieru, metali, tworzyw sztucznych i szkła (zauważyć należy, że są to odpady komunalne, które muszą być zbierane selektywnie) - recyklingu i przygotowania do ponownego użycia w wysokości co najmniej 50% wagowo,
- w odniesieniu do odpadów budowlanych i rozbiórkowych (innych niż niebezpieczne) - recyklingu, przygotowania do ponownego użycia i odzysku w wysokości co najmniej 70% wagowo.

Obowiązkiem gmin jest również ograniczenie masy odpadów komunalnych ulegających biodegradacji przekazywanych do składowania:

- do dnia 16 lipca 2013 r. - do nie więcej niż 50% wagowo całkowitej masy odpadów komunalnych ulegających biodegradacji przekazywanych do składowania,
- do dnia 16 lipca 2020 r. - do nie więcej niż 35% wagowo całkowitej masy odpadów komunalnych ulegających biodegradacji przekazywanych do składowania

- w stosunku do masy tych odpadów wytworzonych w 1995 r.

Do poziomów określonych w ustawie gminy będą dochodziły stopniowo. Poziomy do osiągnięcia w poszczególnych latach, a także sposoby ich obliczania zostały określone w następujących aktach wykonawczych do w/w ustawy:

- rozporządzenie ministra środowiska z dnia 25 maja 2012 r. w sprawie poziomów ograniczenia masy odpadów komunalnych ulegających biodegradacji przekazywanych do składowania oraz sposobu obliczania poziomu ograniczania masy tych odpadów. Zgodnie z załącznikiem do powyższego rozporządzenia dla kolejnych lat określone zostały wymagane poziomy:

Rok	2012	16 lipca 2013	2014	2015	2016	2017	2018	2019	16 lipca 2020
Dopuszczalny poziom masy odpadów komunalnych ulegających biodegradacji przekazywanych do składowania w stosunku do masy tych odpadów wytworzonych w 1995 r. [%]	75	50	50	50	45	45	40	40	35

- rozporządzenie ministra środowiska z dnia 29 maja 2012 r. w sprawie poziomów recyklingu, przygotowania do ponownego użycia i odzysku innymi metodami niektórych frakcji odpadów komunalnych.

Zgodnie z załącznikiem do powyższego rozporządzenia dla kolejnych lat określone zostały wymagane poziomy recyklingu, przygotowania do ponownego użycia i odzysku innymi metodami niektórych frakcji odpadów komunalnych:

	Poziom recyklingu i przygotowania do ponownego użycia [%]								
	2012	2013	2014	2015	2016	2017	2018	2019	2020
Papier, metal, tworzywa sztuczne, szkło	10	12	14	16	18	20	30	40	50

	Poziom recyklingu, przygotowania do ponownego użycia i odzysku innymi metodami [%]								
	2012	2013	2014	2015	2016	2017	2018	2019	2020
Inne niż niebezpieczne odpady budowlane i rozbiórkowe	30	36	38	40	42	45	50	60	70

Aby jednak to było możliwe, niezbędnym i zarazem koniecznym, zgodnie z zapisem ustawy o utrzymaniu czystości i porządku w gminach, było przeprowadzenie szeroko zakrojonej kampanii edukacyjno-informacyjnej. Kampania prowadzona przez Gminę Mrocza w pierwszym etapie polegała na informowaniu społeczności lokalnej przez kadrę kierowniczą Urzędu Miasta i Gminy w Mroczy o aspektach wdrożenia nowego systemu gospodarowania odpadami komunalnymi w trakcie odbywających się zebrań sołeckich i osiedlowych.

Kolejnym etapem było dotarcie do szerszego grona odbiorców, poprzez rozdystrybuowanie ulotek, docierając do miejsc zamieszkania naszych mieszkańców. Ponadto na tablicach

informacyjnych, rozmieszczonych na terenie całej gminy, zostały rozwieszone plakaty informujące o najważniejszych zagadnieniach gospodarki odpadami jak i dot. prawidłowej segregacji. Plakaty takie zostały też rozwieszone w miejscach użyteczności publicznej oraz w placówkach handlowych, za zgodą ich właścicieli. Natomiast w celu usprawnienia segregacji umieszczono na pojemnikach do gromadzenia odpadów zbieranych w sposób selektywny naklejki informujące o tym co należy, gdzie wrzucać. Powyższe działanie mało na celu uświadomienie mieszkańców o prawidłowym sposobie segregacji odpadów.

Z uwagi na dużą skuteczność przekazu określonych treści za pomocą reklamy mobilnej podjęto decyzję o umieszczeniu plakatów i haseł promujących segregowanie nieczystości na dwóch pojazdach dostawczych należących do Urzędu Miasta i Gminy w Mroczy, których użytkownikami są pracownicy Referat Obsługi Komunalnej. Pojazdy te, z racji wykonywanych obowiązków przez pracowników powyższego referatu, docierają niemalże w każdy rejon gminy w związku z czym hasła promujące nowy system gospodarowania odpadami mają możliwość zobaczenia wszyscy mieszkańcy naszej gminy.

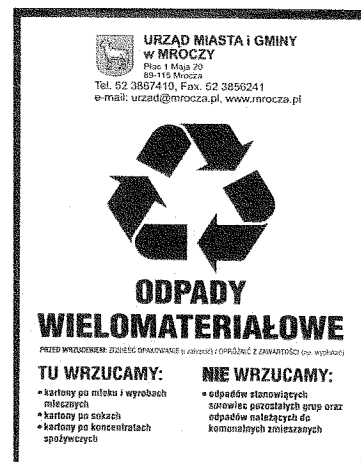
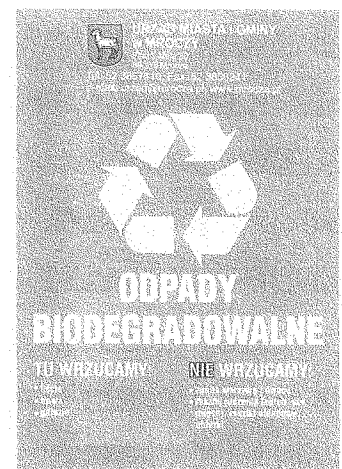
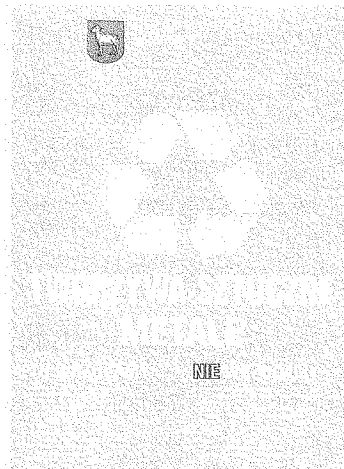
W związku z licznymi imprezami odbywającymi się na terenie gminy z okazji 620 lecia Nadania Praw Miejskich Miastu Mroczy, które cieszą się dużym zainteresowaniem społeczności lokalnej i nie tylko, wychodząc naprzeciw oczekiwaniom mieszkańców podjęto decyzje o przeprowadzeniu kampanii edukacyjno-informacyjnej podczas jednej z imprez tj. podczas VIII Witosławskich Impresji Ludowych, które odbyły się w dniu 27 lipiec 2013r. we Witosławiu. W trakcie powyższej imprezy pracownicy urzędu promowali nowy system gospodarowania odpadami komunalnymi poprzez udzielanie informacji w przedmiotowym temacie oraz rozdawali ulotki informacyjne dotyczących sposobu prawidłowej segregacji jak i funkcjonowania Punktu Selektywnej Zbiórki Odpadów Komunalnych w Ostrowie. Istotnym, z punktu widzenia uczestników tej imprezy, była możliwość złożenia pierwszej deklaracji dla osób, które jeszcze nie dopełniły tego obowiązku, jak i złożenia korekty złożonej wcześniej deklaracji. Niestety nikt z tej możliwości nie skorzystał, ale zainteresowanie przedmiotową tematyką było spore. Dużym zainteresowaniem, wśród dzieci i nie tylko, cieszyły się naklejki „wesołego śmietnika” rozdawane dla każdego uczestnika imprezy.

W celu profesjonalnego przeprowadzenia rzeczowej kampanii pozyskano dotację ze środków Wojewódzkiego Funduszu Ochrony Środowiska i Gospodarki Wodnej w Toruniu w kwocie 9.000 zł. Aby jednak było to możliwe gmina musiała partycypować w kosztach. Udział własny gminy (minimum 10%), wyniósł 1.388,91 zł. Dzięki tej dotacji i przeznaczonych własnych środków zakupiono następujące rzeczy:

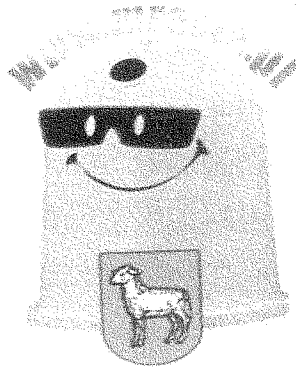
- plakaty formatu A1 i A2 łącznie 125 sztuk (na poniższych plakatach wykorzystano zdjęcia „dzwonów”, które są rozstawione w Mroczy i Wielu),



- naklejki na tzw. „dzwony” formatu A3 – 250 sztuk,



- naklejki dla dzieci „wesołego śmietnika” - 2000 sztuk - naklejki te były wykorzystane również podczas prelekcji dla dzieci i młodzieży w wieku szkolnym, począwszy od przedszkola, a na gimnazjum skończywszy (można to zaobserwować na zdjęciu poniżej, które przedstawia maluchy z przedszkola po zakończeniu prelekcji i wręczeniu im maskotek),



- ulotki informacyjne dot. segregacji i PSZOK – po 3.000 sztuk – rozdawane mieszkańcom zarówno podczas jakichkolwiek imprez, jak i razem z harmonogramami opłat, jeżeli są jakieś wątpliwości co do sposobu segregacji,

PSZOK
Punkt Selektywnej Zbiórki
Odpadów Komunalnych w Ostrowie

Godziny otwarcia:
poniedziałek: 7 - 17
wtorek: 7 - 17
środa: nieczynne
czwartek: 7 - 15
piątek: 7 - 15
sobota: 7 - 13

www.mroczka.pl

PSZOK będzie przyjmował odpady selektywnie zebrane takie jak:

- papier i tektura
- metale
- tworzywa sztuczne
- opakowania szklane
- opakowania wielomateriałowe
- odpady zielone pochodzące z pielęgnacji ogrodów (np. trawa, liście, gałęzie)
- odpady budowlane i rozbiórkowe (gruz)
- chemikalia
- zużyte baterie i akumulatory
- zużyty sprzęt elektryczny i elektroniczny
- meble i inne odpady wielkogabarytowe
- zużyte opony
- folie po kiszonkach
- worki po nawozach
- tekstylia i odzież

Powysze odpady zostaną przyjęte nieodpłatnie

SEGREGUJ ŚWIADOMIE SZKŁO

TU WRZUCAMY:

- szkło kolorowe i bezbarwne
- szkło hartowane (np. okna, drzwi, drzwi balkonowe)
- szkło w postaci kawałków, szkieł, butelek, słoików, naczynek, naczynek, naczynek
- szkło w postaci kawałków, szkieł, butelek, słoików, naczynek, naczynek, naczynek

NIE WRZUCAMY:

- szkło w postaci kawałków, szkieł, butelek, słoików, naczynek, naczynek, naczynek
- szkło w postaci kawałków, szkieł, butelek, słoików, naczynek, naczynek, naczynek
- szkło w postaci kawałków, szkieł, butelek, słoików, naczynek, naczynek, naczynek
- szkło w postaci kawałków, szkieł, butelek, słoików, naczynek, naczynek, naczynek

PAPIER I TEKTURA

TU WRZUCAMY:

- papier i tektura
- papier i tektura
- papier i tektura
- papier i tektura

NIE WRZUCAMY:

- papier i tektura
- papier i tektura
- papier i tektura
- papier i tektura

TWORZYWA SZTUCZNE

TU WRZUCAMY:

- tworzywa sztuczne
- tworzywa sztuczne
- tworzywa sztuczne
- tworzywa sztuczne

NIE WRZUCAMY:

- tworzywa sztuczne
- tworzywa sztuczne
- tworzywa sztuczne
- tworzywa sztuczne

METALE

TU WRZUCAMY:

- metale
- metale
- metale
- metale

NIE WRZUCAMY:

- metale
- metale
- metale
- metale

www.mroczka.pl

SEGREGUJ ŚWIADOMIE

ODPADY BIODEGRADOWALNE

TU WRZUCAMY:

- odpady biodegradowalne
- odpady biodegradowalne
- odpady biodegradowalne
- odpady biodegradowalne

NIE WRZUCAMY:

- odpady biodegradowalne
- odpady biodegradowalne
- odpady biodegradowalne
- odpady biodegradowalne

ODPADY WIELOMATERIAŁOWE

TU WRZUCAMY:

- odpady wielomateriałowe
- odpady wielomateriałowe
- odpady wielomateriałowe
- odpady wielomateriałowe

NIE WRZUCAMY:

- odpady wielomateriałowe
- odpady wielomateriałowe
- odpady wielomateriałowe
- odpady wielomateriałowe

- roll-up – 2 sztuki – na co dzień znalazły swoje zastosowanie w ratuszu, aby petenci odwiedzający urząd mogli obyc się jeszcze bardziej z hasłami przewodnimi nowego systemu,



- pawilon ogrodowy automatycznie rozkładany o wym. 3m x 6m z właściwymi dla tematyki śmieciowej nadrukami na jego bokach i przedniej części dachu – planuje się jego dalsze wykorzystywanie do propagowania nowej gospodarki odpadami, podczas odbywających się imprez, ale nie tylko do tych celów, gdyż jego zastosowanie jest szerokie, z uwagi na możliwość odpięcia plakatów o tematyce związanej z gospodarką odpadami,



- zlecono wykonanie i oklejenie folią OWV dwóch pojazdów dostawczych plakatami i hasłami o tematyce dot. segregacji,



- zlecono przygotowanie i przeprowadzenie prelekcji, wraz z nagrodami (część nagród pozyskano z Referatu Obsługi Administracyjnej i Promocji UMiG w Mroczy), na temat „Nowy system gospodarowania odpadami komunalnymi na terenie gminy Mrocza”. Prelekcje ukierunkowane były na dzieci i młodzież szkolną. Przeprowadzono łącznie 9 spotkań po 45 min., w każdej ze szkół na terenie gminy Mrocza. Prelekcja została również przeprowadzona w przedszkolu miejskim, w którym to zakończyła się przekazaniem dzieciaczkom dwóch dużych maskotek – zieloni przyjaciele Kleofas i Klementynka. Zieloni przyjaciele zostali przyjęci z wielką radością.

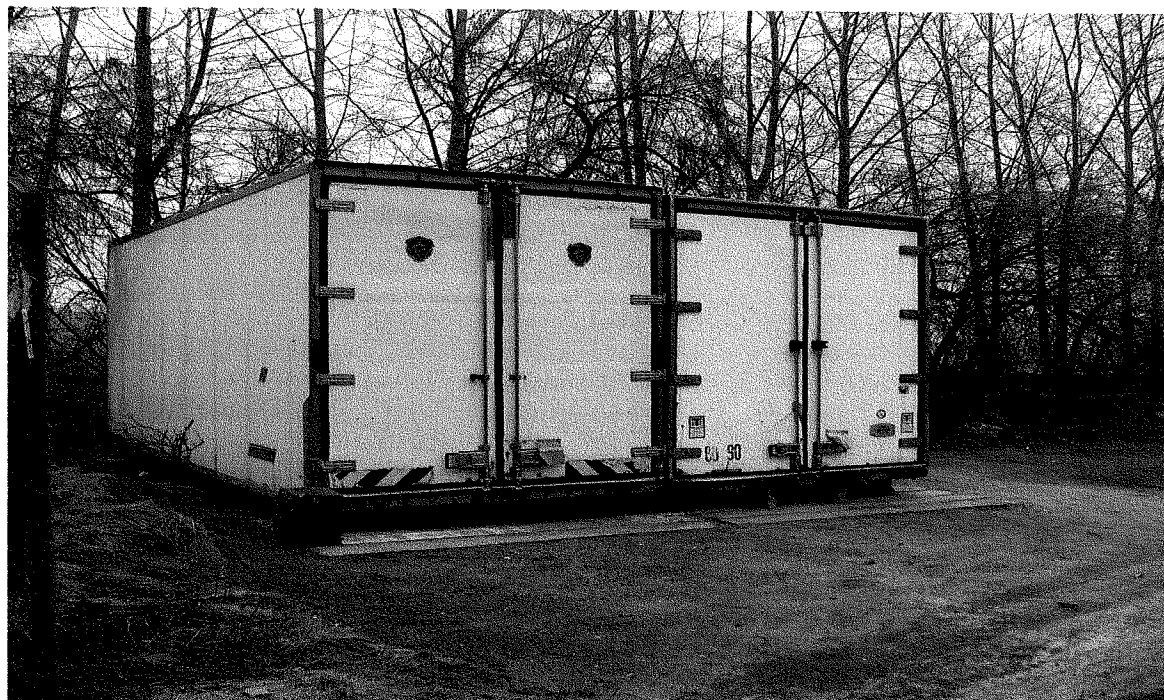


Oprócz prowadzenia selektywnej zbiórki odpadów „u źródła” (tzn. bezpośrednio na terenie danej nieruchomości przez jej mieszkańców), nowe przepisy zobowiązują również Gminę do utworzenie ogólnodostępnych punktów selektywnej zbiórki odpadów komunalnych (zwanych PSZOK-ami).

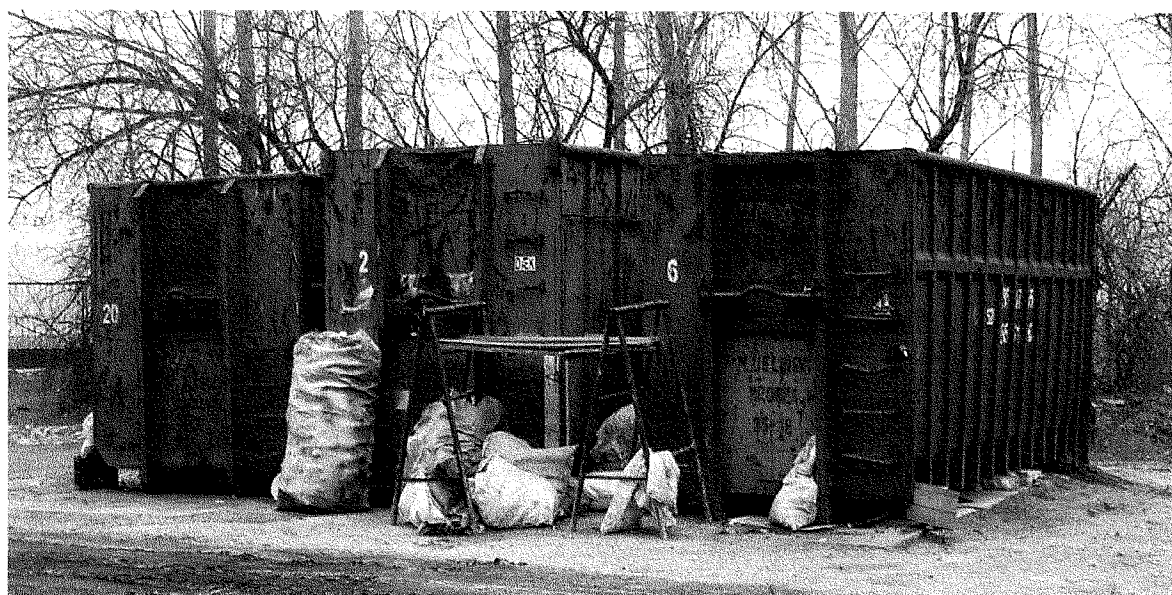
Jak już wcześniej wspomniano gmina Mrocza, zgodnie z zapisami ustawy o utrzymaniu czystości i porządku w gminach, utworzyła punkt selektywnego zbierania odpadów komunalnych na terenie składowiska odpadów komunalnych w Ostrowie, gdzie zostało wydzielone i częściowo utwardzone miejsce pod powyższą inwestycją. W tym celu w dniu 16 maja 2013r. gmina wystąpiła do Burmistrza Miasta i Gminy Mrocza z wnioskiem o wydanie decyzji środowiskowej na utworzenie punktu selektywnej zbiórki odpadów komunalnych w ramach nowego systemu gospodarowania odpadami w gminie Mrocza na działce nr 206/14 obręb Ostrowo, gmina Mrocza, który został

pozytywnie zaopiniowany z zastrzeżeniem wykonania przyłącza kanalizacyjnego z budynku socjalno-biurowego do już istniejącej kanalizacji sanitarnej, która przebiega z Mroczy do Drażna. Gmina zobowiązała się wykonać powyższe przyłącze do końca kwietnia 2014r.

W celu umożliwienia składowania selektywnie zebranych odpadów, dostarczonych przez mieszkańców do PSZOK, w dniu 27 czerwca 2013r. gmina zakupiła dwa używane kontenery zamykane o wym. 7,5m x 2,5m x 2,4m o łączne wartości 11 070zł brutto. W kontenerach tych przechowywane są: papier i tektura oraz zużyty sprzęt elektryczny i elektroniczny.



Prócz w/w kontenerów w PSZOK-u zostały ustawione przez administratora, którym w związku z podpisaną umową został Zakład Gospodarki Komunalnej Sp. z o.o. w Mroczy, jeszcze inne pojemniki do gromadzenia selektywnie zebranych odpadów do czasu uzyskania ilości transportowych, np.: kontenery na szkło,





odpady typu „bio” , zużyte opony i metal gromadzone są w murowanych boksach, których wygląd przedstawia zdjęcie poniżej.



Na PSZOK przyjmowane są również zużyte baterie i akumulatory, a pojemnik przeznaczony na nie wygląda następująco:



Ponadto na terenie PSZOK znajduje się wiata zamknięta o konstrukcji blaszanej, w której umieszczona została belownica do prasowania tworzyw sztucznych, aby zwiększyć wykorzystanie miejsca podczas transportu, a co za tym idzie zminimalizować koszty transportu.



PSZOK jest czynny w następujących dniach i godzinach:

poniedziałek	-	7 – 15
wtorek	-	7 – 17
środa	-	nieczynne
czwartek	-	7 – 15
piątek	-	7 – 15
sobota	-	7 – 13

W celach informacyjnych utworzono dwie tablice metalowe i umieszczono je na rurze przy wjeździe do PSZOK. Poniższe zdjęcie przedstawia przedmiotowe tablice.



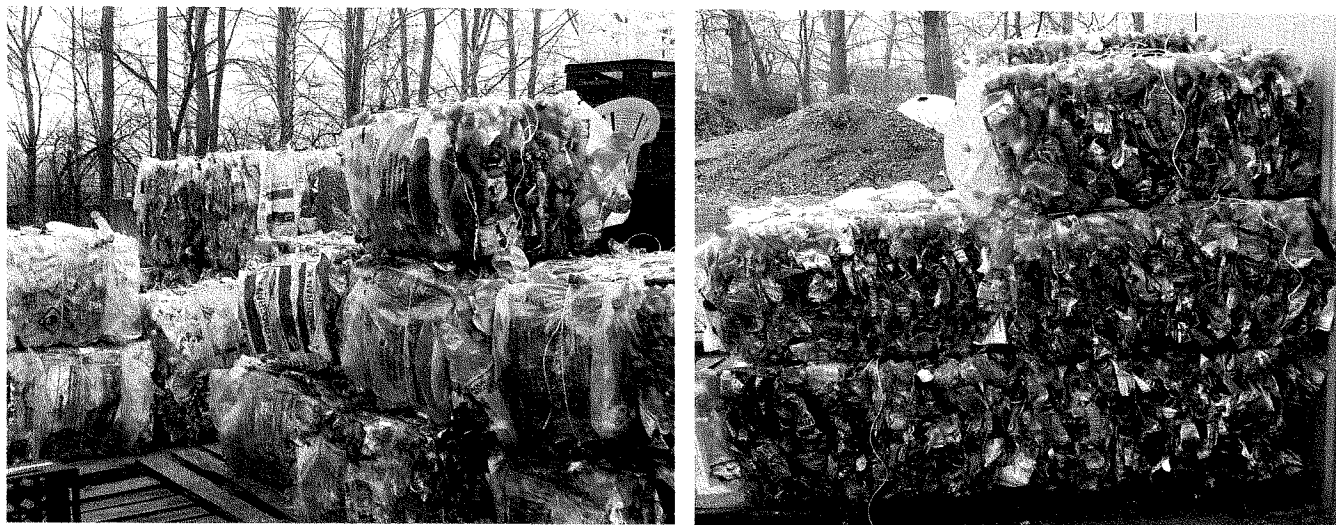
PSZOK
PUNKT SELEKTYWNEJ
ZBIÓRKI ODPADÓW
KOMUNALNYCH w OSTROWIE

GODZINY OTWARCIA:

Poniedziałek: 7 - 15
Wtorek: 7 - 17
Środa: nieczynne
Czwartek: 7 - 15
Piątek: 7 - 15
Sobota: 7 - 13

PSZOK przyjmuje nieodpłatnie odpady selektywnie zebrane takie jak: papier i tektura, metale, tworzywa sztuczne, opakowania szklane, opakowania wielomateriałowe, odpady zielone pochodzące z pielęgnacji ogrodów (np. trawa, liście, gałęzie), odpady budowlane i rozbiórkowe (gruz), chemikalia, zużyte baterie i akumulatory, zużyty sprzęt elektryczny i elektroniczny, meble i inne odpady wielkogabarytowe, zużyte opony, folie po kiszonkach, worki po nawozach, tekstylia i odzież.

Odpady zebrane przez wykonawcę z terenu gminy są zwożone do PSZOK, a następnie dosegregowywane przez pracowników Spółdzielni Socjalnej „Wspólnota”. Spółdzielnia powyższa wykonuje tę czynność na podstawie umowy zlecenie podpisanej z administratorem PSZOK. Powyższe działanie ma za zadanie wyselekcjonowanie z poszczególnych frakcji, odpadów o określonych parametrach np: o tym samym kolorze.



Na terenie Gminnego Składowiska Odpadów w Ostrowie znajduje się budynek socjalno-biurowy, z którego korzystają również pracownicy PSZOK. Przy w/w budynku, we wjeździe na składowisko i PSZOK, umiejscowiona jest legalizowana waga, na której ważone są zarówno wszystkie odpady wjeżdżające, jak i te wyjeżdżające docelowo do RIPOK-ów. Poniżej znajduje się zdjęcie przedstawiające wyżej opisywany budynek i wagę.



Należy nadmienić, iż wszelkie ważne informacje dotyczące gospodarki odpadami są udostępniane na stronie internetowej Urzędu Miasta i Gminy w Mroczy (www.mroczka.pl) w zakładce gospodarka odpadami. Można tam znaleźć począwszy od podstaw prawnych poprzez druki deklaracji do pobrania w różnych formatach, a skończywszy na informacjach przekazywanych przez gminę w celu usprawnienia systemu.

Jak już wcześniej wspomniano od dnia 1 lipca 2013r. na terenie miasta i gminy Mroczka oraz wielu innych gminach w Polsce zaczął funkcjonować nowy system gospodarowania odpadami komunalnymi, zgodnie z którego założeniami Gmina jest zobowiązana do zorganizowania odbioru i zagospodarowania odpadów komunalnych od właścicieli nieruchomości, na których zamieszkują mieszkańcy. W związku z powyższym zespół powołany przez Burmistrza opracował specyfikację istotnych warunków zamówienia na odbieranie i zagospodarowanie zmieszanych i zbieranych selektywnie stałych odpadów komunalnych z nieruchomości zamieszkałych przez mieszkańców gminy oraz punktu selektywnej zbiórki odpadów. W dniu 05.04.2013 r. zamieszczono informację o przedmiotowym przetargu w Biuletynie Informacji Publicznej UMiG w Mroczy oraz na tablicy ogłoszeń Urzędu Miasta i Gminy w Mroczy.

W dniu 05.04.2013 r. Burmistrza Miasta i Gminy Mroczka zarządzeniem nr 0050.490.2013 powołał komisję przetargową dla oceny i wyboru najkorzystniejszej oferty w postępowaniu o udzieleniu zamówienia publicznego prowadzonego w trybie przetargu nieograniczonego o wartości poniżej 200.000 Euro na „Odbieranie i zagospodarowanie zmieszanych i zbieranych selektywnie stałych odpadów komunalnych z zamieszkałych nieruchomości na terenie Gminy Mroczka oraz z punktu selektywnej zbiórki odpadów komunalnych”.

Do przetargu przystąpiły cztery niżej wymienione firmy z następującymi ofertami cenowymi:

Lp.	Nazwa wykonawcy	Adres wykonawcy	Cena (netto)	VAT 8%	Cena (brutto)
1.	REMONDIS Bydgoszcz Sp. z o.o.	ul. Inwalidów 45 85- 749 Bydgoszcz	687.845,04	55.027,60	742.872,64
2.	Konsorcjum Firm: <u>Lider:</u> Zakład Gospodarki Komunalnej w Mroczy Sp. z o.o. <u>Partner:</u> Przedsiębiorstwo Produkcyjno-Usługowo- Handlowe Krzysztof Daroń	ul. Łobżenicką 11A 89-115 Mroczka ul. Ogrodowa 16 89- 115 Mroczka	276.000,00	22.080,00	298.080,00
3.	Konsorcjum Firm: <u>Lider:</u> Zakład Gospodarki Komunalnej Sp. z o.o. <u>Partnerzy:</u> Zakład Gospodarki Komunalnej	ul. E. Orzeszkowej 8 89- 400 Sępólno Kraj. ul. Poczтовая 2	405.000,00	32.400,00	437.400,00

	Sp. z o.o. Zakład Gospodarki Komunalnej i Mieszkaniowej w Kamieniu Krajeńskim Sp. z o.o.	89- 410 Więcbork ul. Strzelecka 16 89- 430 Kamień Kraj.			
4.	Przedsiębiorstwo Usług Komunalnych „CORIMP” Sp. z o.o.	ul Wojska Polskiego 65 85- 825 Bydgoszcz	459.167,70	36.733,42	495.901,12

W dniu 22.04.2013 r. przed przystąpieniem do otwarcia ofert Przewodniczący Komisji Przetargowej podał kwotę, jaką zamawiający przeznaczył na sfinansowanie realizacji zamówienia, czyli 300.000 zł brutto. Najniższą ofertą była kwota 298.080,00zł brutto zaoferowana przez konsorcjum firm, składające się z Lidera - Zakład Gospodarki Komunalnej Sp. z o.o. w Mroczy i partnera - Przedsiębiorstwo Produkcyjno- Usługowo- Handlowe Krzysztof Daroń, z którym to konsorcjum została podpisana umowa na czas od 1 lipca do 31 grudnia 2013r. na odbiór i zagospodarowanie zmieszanych i zbieranych selektywnie, stałych odpadów komunalnych z zamieszkałych nieruchomości na terenie Gminy Mrocza oraz z punktu selektywnej zbiórki odpadów komunalnych. Wykonawca zgodnie z zapisami w umowie zobligowany jest do przedkładania zamawiającemu miesięcznych sprawozdań z wykonanych czynności tj:

- protokół wykonania usługi – zawiera zwięzły opis wykonanych usług,
- raporty wagowe – zawierają ilości zebranych odpadów komunalnych z terenu miasta i gminy Mrocza, zważone na wadze znajdującej się na terenie miejskiego składowiska odpadów w Ostrowie, przed odstawieniem nieczystości do Rozwarzyna, czyli miejsca przeładunkowego, skąd nieczystości trafiają do odpowiedniej, zgodnej z Planem Gospodarki Odpadami Województwa Kujawsko-Pomorskiego na lata 2012-2017 z perspektywą na lata 2018-2023, Regionalnej Instalacji Przetwarzania Odpadów Komunalnych (RIPOK),
- wykaz nieruchomości, z których zostały odebrane zmieszane i selektywnie zebrane odpady. Zestawienie ilości zebranych nieczystości w poszczególnych miesiącach z podziałem na konkretne frakcje odpadów przedstawia tabela poniżej.

Na podstawie zgromadzonych danych, które pozyskano z przekazywanych kwartalnych sprawozdań za 2013r. przez podmioty odbierające odpady od właścicieli nieruchomości wynika, że w 2013r. z terenu gminy Mrocza odebrano łącznie 1.718,069 Mg różnego rodzaju odpadów, z czego w trakcie obowiązywania nowego systemu, aż 1.076,881 Mg. Analizując ilości zebranych odpadów w 2013r, wynika że w okresie, kiedy zaczął obowiązywać nowy system gospodarowania odpadami komunalnymi, odebrano o 67,95% więcej odpadów w stosunku do pierwszego półrocza. Biorąc pod uwagę podstawowe frakcje odpadów segregowanych sytuacja przedstawia się następująco:

		<u>I półrocze</u>	<u>II półrocze</u>
1.	opakowania z tworzyw sztucznych -	16,10 Mg	18,05 Mg
2.	opakowania ze szkła -	11,40 Mg	43,72 Mg
3.	opakowania z papieru i tektury -	0	7,72 Mg
4.	opakowania wielomateriałowe -	0	0,89 Mg
5.	odpady biodegradowalne -	0	0,43 Mg

Z powyższego zestawienia wynika, że w okresie działania nowego systemu gospodarowania odpadami komunalnymi zebrano więcej, zarówno segregowanych odpadów, jak i tych niesegregowanych (zmieszanych) w związku z czym można wywnioskować, że system działa, a nieczystości, które wcześniej trafiały do lasów, rowów, pieców, trafiają zgodnie z ich przeznaczeniem – do Regionalnej Instalacji Przetwarzania Odpadów, lub do podmiotów zajmujących się recyklingiem lub odzyskiem.

Należy też wspomnieć, że na powyższe osiągnięte poziomy wpływ mieli mieszkańcy, którzy zadeklarowali selektywną zbiórkę odpadów, czyli 1647 właścicieli nieruchomości, co stanowi 75%. Ze złożonych deklaracji wynika również, że na terenie gminy Mrocza jest 117 nieruchomości niezamieszkałych.

Z wyżej wymienionych sprawozdań wynikają też ilości i miejsce przekazywania odpadów segregowanych przez wykonawcę, tj:

- opakowania z tworzyw sztucznych, jako główna frakcja odpadów segregowanych (z uwagi na ilość) przekazywana jest do firmy „WĘGLO-ZŁOM” Sp. z o.o. ul. Łobżenicka 18, 89-115 Mrocza oraz firmy EUROBAC Organizacja Odzysku S.A. ul. Błękitna 6, 85-370 Bydgoszcz,
- opakowania ze szkła - „WĘGLO-ZŁOM” Sp. z o.o. ul. Łobżenicka 18, 89-115 Mrocza,
- opakowania z metali - „WĘGLO-ZŁOM” Sp. z o.o. ul. Łobżenicka 18, 89-115 Mrocza,
- papier i tektura – DEKOPOL Sp. z o.o. ul. Przemysłowa 1, 89-100 Nakło n. Not.
- opakowania wielomateriałowe - DEKOPOL Sp. z o.o. ul. Przemysłowa 1, 89-100 Nakło n. Not.
- leki – Zakład Utylizacji Centrum Onkologii Bydgoszcz, ul. Izabeli Romanowskiej 2.

ZESTAWIENIE ODEBRANYCH PRZEZ WYKONAWCĘ ODPADÓW KOMUNALNYCH W OKRESIE OD 1.07 – 31.12.2013r.

WYKONAWCA	RODZAJE ODPADÓW	LPIEC		SIERPIEN		WRZESIEŃ		PAŹDZERNIK		LISTOPAD		GRUDZEŃ		SUMA	
		OBSZAR MIEJSKI	OBSZAR WIEJSKI	OBSZAR MIEJSKI	OBSZAR WIEJSKI	OBSZAR MIEJSKI	OBSZAR WIEJSKI	OBSZAR MIEJSKI	OBSZAR WIEJSKI	OBSZAR MIEJSKI	OBSZAR WIEJSKI	OBSZAR MIEJSKI	OBSZAR WIEJSKI		
Przedsiębiorstwo Produkcyjno-Usługowo-Handlowe Krzysztof Deroh	Zmieszane (20 03 01)	46,86	57,12	39,70	42,98	44,07	19,34	23,91	37,70	22,98	57,90	46,92	64,08	503,56	
	ODPADY ZMIESZANE I BIO ZEBRANE Z NIERUCHOMOŚCI ZAMIESZKAŁYCH NA TERENIE GMINY MROCZA			19,38	2,34	7,73	27,94	28,62	16,52	7,90	2,10	10,62	1,84	124,98	
	Inne odpady nieulegające biodegradacji (20 03 99)									13,14		6,00		19,14	
	Odpady biodegradowalne			0,22				0,21						0,43	
	Łącznie	102,96		104,62		99,08		106,96		104,02		128,46			
KONSORCJUM FIRM	ODPADY KOMUNALNE SEGREGOWANE ZBRANE Z TERENU MIASTA I GMINY PRZEKAZANE DO PSZOK	1,44	1,19	1,32	2,15	1,12	1,2	1,1	1,14	0,76	1,3	0,68	0,64	14,04	
		3,18	3,03	3,79	4,81	3,12	4,7	3,34	4,16	3,02	4,5	2,34	3,16	43,25	
		0,73	0,94	0,98	0,76	0,62	0,62	0,42	0,47	0,5	0,38	0,6	0,82	7,25	
		0,08	0,12	0,04	0,13	0,08	0,04	0,14	0,03	0,04	0,01	0,08	0,1	0,88	
	Łącznie	5,43	4,68	6,13	7,95	4,94	6,56	5	5,8	4,32	6,2	3,7	4,72		
	ODPADY Z PRZETWORZONYCH WŁÓKNI TEKSTYLNICH (04 02 22)	0,4		0,12		0		0	0		0		0	0	0,52
	OPAKOWANIA Z TWORZYW SZTUCZNYCH (16 01 02)	2,12		0,04		0,7		0,72		0,29			0,14		4,01
	OPAKOWANIA Z PAPIERU I TEKSTURY (16 01 01)	0,03		0,39		0		0		0,05			0		0,47
	OPAKOWANIA ZE SZŁA (16 01 07)	0		0,11		0,26		0		0,1			0		0,47
	ZUŻYTE OPONY (16 01 03)	2,82		0,69		0,44		2,26		1,36			0,06		7,73
ODPADY WIELKOGABARYTOWE DOSTARCZONE PRZEZ MIESZKAŃCÓW DO PSZOK	0,52		0,52		0,06		0		0,28			0		1,38	
ZUŻYTE URZĄDZENIA ELEKTRYCZNE I ELEKTRONICZNE (20 01 36)	0,04		0,026		0,25		0		0,04			0,18		0,536	
ODPADY BETONU ORAZ GRUZ BETONOWY Z ROZBIÓREK I REMONTÓW (17 01 01)	78,38		92,45		47,06		28,46		30,27			2,46		277,08	
GRUZ CIEGLANY (17 01 02)															
ODPADY ULEGAJĄCE BIODEGRADACJI (20 02 01)	0,885		0,88		1,44		1,44		1,74			0		6,705	
	Łącznie	95,215		108,815		61,77		41,89		44,63		11,26			

W 2013r. wszczęto 90 postępowań w sprawie określenia wysokości opłaty za gospodarowanie odpadami komunalnymi w związku z niezłożeniem deklaracji przez właścicieli nieruchomości, z czego 13 zakończyło się wydaniem decyzji określających powyższe zobowiązanie. Łączna kwota zobowiązań określonych w drodze decyzji wyniosła 576 zł. Zgodnie z posiadaną wiedzą 100% właścicieli nieruchomości na terenie gminy Mrocza zostało objętych nowym systemem gospodarowania odpadami.

Z uwagi, że pierwszy przetarg dotyczył tylko drugiego półrocza 2013r. w dniu 14 października 2013r. ogłoszono przetarg nieograniczony na „Odbieranie i zagospodarowanie zmieszanych i zbieranych selektywnie stałych odpadów komunalnych z zamieszkałych nieruchomości na terenie Gminy Mrocza oraz z punktu selektywnej zbiórki odpadów komunalnych” w okresie od 1 stycznia do 31 grudnia 2014r.

Do przetargu przystąpiły trzy niżej wymienione firmy z następującymi ofertami cenowymi:

L.p.	Nazwa wykonawcy	Adres wykonawcy	Cena (brutto)
1.	REMONDIS Bydgoszcz Sp. z o.o.	ul. Inwalidów 45 85- 749 Bydgoszcz	1.802.865,60
2.	Przedsiębiorstwo Usług Komunalnych „CORIMP” Sp. z o.o.	ul Wojska Polskiego 65 85- 825 Bydgoszcz	1.555.200,00
3.	Konsorcjum Firm: <u>Lider:</u> Zakład Gospodarki Komunalnej w Mroczy Sp. z o.o. <u>Partner:</u> Przedsiębiorstwo Produkcyjno- Usługowo- Handlowe Krzysztof Daroń	ul. Łobżenicką 11A 89-115 Mrocza ul. Ogrodowa 16 89- 115 Mrocza	780.000.06

Zgodnie z przyjętymi założeniami, gdzie głównym kryterium była cena, najkorzystniejszą ofertę, tak jak poprzednio, złożyło Konsorcjum Firm składające się z Lidera - Zakład Gospodarki Komunalnej Sp. z o.o. w Mroczy i Partnera - Przedsiębiorstwo Produkcyjno-Usługowo-Handlowe Krzysztof Daroń z ceną 780.000.06zł. Jak można zaobserwować, zaoferowana przez konsorcjum cena była ponad dwukrotnie niższa od najwyższej oferty. Gmina na powyższe zadanie przeznaczyła 750.000,00zł. W związku z tym, że najniższa oferta wynosiła 780.000.06zł. podjęto decyzję, w drodze uchwały, o zwiększenie środków o brakującą różnicę na powyższe zadanie.

Sporządził:

INSPEKTOR
db. Gospodarki Odpadami

mgr Krzysztof Daroń

Zatwierdził:

KIEROWNIK
REFERATU USŁUG KOMUNALNEJ

mgr Paweł Górecki

ANALIZA DOCHODÓW I WYDATKÓW
DOTYCZĄCYCH GOSPODARKI ODPADAMI NA
TERENIE MIASTA I GMINY MROCZA ZA 2013 R.

**ANALIZA DOCHODÓW BUDŻETOWYCH
MIASTA I GMINY MROČZA ZA 2013 ROK**

(DOTYCZY GOSPODARKI ODPADAMI - REFERAT OBSŁUGI KOMUNALNEJ)

Dział	Rozdział	§	Wyszczególnienie	Plan	Wykonanie	%
756	75618	0490	DOCHODY OD OSÓB PRAWNYCH, OD OSÓB FIZYCZNYCH I OD JEDNOSTEK NIEMOŚCIADAJĄCYCH OSOBOWOŚCI PRAWNEJ ORAZ WYDATKI ZWIĄZANE Z ICH POBOREM	580.000,00	455.832,92	78,59
			WPLYWY Z INNYCH OPŁAT STANOWIĄCYCH DOCHODY JST NA PODSTAWIE USTAW	580.000,00	455.832,92	78,59
			Wpływy z innych lokalnych opłat pobieranych przez jednostki samorządu terytorialnego na podstawie odrębnych ustaw (OPŁATA TYTUŁEM ZA GOSPODAROWANIE ODPADAMI KOMUNALNYMI)	580.000,00	455.832,92	78,59

W dziale 756 - dochody od osób prawnych, od osób fizycznych i od jednostek nieposiadających osobowości prawnej oraz wydatki związane z ich poborem, rozdziale 75618 - wpływy z innych opłat stanowiących dochody jednostek samorządu terytorialnego na podstawie ustawowym, w § 0490 - wpływy z innych lokalnych opłat pobieranych przez jst na podstawie odrębnych ustaw, w związku z tzw. opłatą śmieciową pobieraną przez gminę tytułem odbioru i zagospodarowania odpadów komunalnych z nieruchomości zamieszkałych na terenie Gminy Mrocza w 2013 r. zaplanowano dochód na poziomie 580.000,00 zł, środki uzyskane to 455.832,92 zł co stanowi 78,59 % planu. W/w kwota została zaplanowana na podstawie danych - ilości osób zameldowanych na terenie Gminy Mrocza, która na dzień projektowania dochodów budżetowych wynosiła 9314 osób. Do obliczeń przyjęto, że 90 % osób tj. 8383 będzie segregować odpady komunalne, te osoby będą zobowiązane do uiszczania opłaty za gospodarowanie odpadami komunalnymi w wysokości 12,00 zł miesięcznie za osobę. Natomiast 10 % osób tj. 931 nie będzie segregować, w związku z tym będą musieli uiszczać opłatę w wysokości 16,00 zł za osobę, przy obliczeniach uwzględniono również ulgę przysługującą rodzinom (gospodarstwom) powyżej 4 osób, gdzie każda osoba powyżej czwartej tj. piąta i każda następna uiszcza opłatę w wysokości 6,00 zł pod warunkiem, że odpady będą w tym gospodarstwie segregowane. Powyższe dane po złożeniu przez mieszkańców deklaracji zostały zweryfikowane i tak, ilość osób zameldowanych znacznie się różni od zamieszkałych, która na dzień 31.12.2013 r. wynosiła 8049 osób (o 1292 osoby mniej niż przyjęto do obliczeń dochodu), zmianie uległ również poziom segregacji, który na dzień 31.12.2013 r. wyniósł 79,47 %. Wszystkie te czynniki miały wpływ na różnicę pomiędzy dochodem planowanym a uzyskanym, która na dzień 31.12.2013 r. wyniosła 124.167,28 zł z czego 54.310,80 zł to kwota zaległości, którą należy wyegzekwować. Faktyczna różnica pomiędzy dochodem planowanym a tym, który gmina powinna uzyskać wynosi 69.856,28 zł (wynikająca z wyżej opisanych powodów). Wykonanie na dzień 31.12.2013 r. wyniosło 78,76 % (co dokładnie przedstawia tabela nr 1), należy jednak zaznaczyć, że termin płatności za m-c grudzień upłynął 10.01.2014 r., a wykonanie na dzień 19.02.2013 r. wyniosło 90,68 % (co dokładnie przedstawia tabela nr 2), i nadal trwają procedury w celu wyegzekwowania zaległości (wysyłane są upomnienia). Wszystkie wpłaty dokonane od 01.01.2014 r. stanowią dochód roku 2014, i w tym roku będą wydatkowane na realizację zadania związanego z gospodarką odpadami, wpłat tych na dzień 19.02.2014 było 69.071,88 zł. (oczywiście mowa jest o wpłatach dotyczących okresu od lipca do grudnia 2013 r.).

Natomiast jeżeli chcielibyśmy przeanalizować należności oraz wykonanie za **6 m – cy** to kwota należności zgodnie ze złożonymi deklaracjami wyniosła **578.840,00 zł.**, dokonano wpłat na łączną kwotę wynoszącą **524.904,80 zł.**, wykonanie **90,68 %**, zaległości **53.935,20 zł.**, stan na dzień 19.02.2014r. Szczegóły dotyczące należności, dokonanych wpłat oraz wykonania przedstawiają poniższe tabele (tabela nr 1 stan na dzień 31.12.2013r. oraz tabela nr 2 stan na dzień 19.02.2014r.).

Rozliczenie opłaty za gospodarowanie odpadami komunalnymi
(Stan na dzień 31.12.2013 r.)

Tabela nr 1

Rata za miesiąc	Należność (zł.)	Wpłata (zł.)	Zwrot	Wykonanie (zł.)	Wykonanie w %	Zaległości
	0,00	3.582,32	0,00	3.582,32	0,00	- 3.582,32
Lipiec	96.766,00	91.779,80	48,00	91.731,80	94,80	5.034,20
Sierpień	96.672,00	89.987,80	36,00	89.951,80	93,05	6.720,20
Wrzesień	96.468,00	88.207,00	151,00	88.056,00	91,28	8.412,00
Październik	96.374,00	83.286,60	42,00	83.244,60	86,38	13.129,40
Listopad	96.220,00	75.211,00	6,00	75.205,00	78,16	21.015,00
Grudzień	96.240,00	24.061,40	0,00	24.061,40	25,00	72.178,60
łącznie	578.740,00	456.115,92	283,00	455.832,92	78,76	122.907,08

Rozliczenie opłaty za gospodarowanie odpadami komunalnymi

(Stan na dzień 19.02.2014 r.)

Tabela nr 2

Rata za miesiąc	Należność (zł.)	Wpłata (zł.)	Zwrot	Wykonanie (zł.)	Wykonanie w %	Zaległości
Lipiec	96.786,00	92.601,80	48,00	92.553,80	95,63	4.232,20
Sierpień	96.692,00	91.144,40	36,00	91.108,40	94,23	5.583,60
Wrzesień	96.488,00	90.044,20	151,00	89.893,20	93,17	6.594,80
Październik	96.394,00	88.162,20	42,00	88.120,20	91,24	8.273,80
Listopad	96.240,00	84.861,60	6,00	84.855,60	88,17	11.384,40
Grudzień	96.240,00	78.405,60	32,00	78.373,60	81,44	17.866,40
	578.840,00	525.219,80	315,00	524.904,80	90,68	53.935,20

ANALIZA Z WYKONANIA WYDATKÓW BUDŻETOWYCH

MIASTA I GMINY MROČZA ZA 2013 ROK

(DOTYCZY GOSPODARKI ODPADAMI - REFERAT OBSŁUGI KOMUNALNEJ)

Dział	Rozdział	§	Wyszczególnienie	Plan	Wykonanie	%
900	90002		GOSPODARKA KOMUNALNA I OCHRONA ŚRODOWISKA	598.760,00	455.967,90	76,16
			GOSPODARKA ODPADAMI	598.760,00	455.967,90	76,16
		4010	Wynagrodzenia osobowe pracowników	63.697,00	51.986,44	81,62
		4110	Składki na ubezpieczenia społeczne	13.960,00	7.819,42	56,02
		4120	Składki na fundusz pracy	1.569,00	815,83	52,00
		4140	Wpłaty na PFRON	1.998,00	714,00	35,74
		4170	Wynagrodzenia bezosobowe	1.700,00	800,00	47,06
		4210	Zakup materiałów i wyposażenia	33.200,00	21.525,88	64,84
		4270	Zakup usług remontowych	25.000,00	10.405,90	41,62
		4300	Zakup usług pozostałych	384.390,00	343.879,26	89,47
		4360	Opłaty z tytułu zakupu usług telefonii kom.	1.000,00	0,00	0,00
		4410	Podróże służbowe krajowe	2.000,00	646,77	32,34
4430	Różne opłaty i składki	2.000,00	0,00	0,00		
4440	Odpis na ZFŚS	1.996,00	1.640,90	82,21		
4700	Szkolenia pracowników	2.000,00	420,00	21,00		
6050	Wydatki inwestycyjne	20.000,00	0,00	0,00		
6060	Wydatki na zakupy inwestycyjne	44.250,00	15.313,50	34,61		

W dziale 900 - gospodarka komunalna i ochrona środowiska, rozdziale 90002 - gospodarka odpadami, w związku z nowymi zasadami gospodarki odpadami, zabezpieczono w budżecie gminy w 2013 r. na realizację tego zadania środki finansowe w wysokości 598.760,00 zł., z których wydatkowano kwotę 455.967,90 zł, co stanowi 76,16 % w/w planowanej kwoty (wydatkowanie środków było ściśle kontrolowane i uzależnione od uzyskanych dochodów, gdyż jak już wcześniej pisałem ma być to system, który sam się finansuje – wszystkie dochody pochodzące z opłaty tzw. śmieciowej mają być wydatkowane tylko i wyłącznie na gospodarkę odpadami), nadmienić należy że potrzeby w zakresie gospodarki odpadami są niewspółmiernie większe.

Zaplanowaną kwotę wydatkowano w sposób następujący, z podziałem na §:

- § 4010 (wynagrodzenia osobowe pracownicze), w paragrafie tym zaplanowano kwotę 63.697,00 zł, z czego wydatkowano 51.986,44 zł. co stanowi 81,62 %. Kwota ta została wydatkowana na wynagrodzenie jednej osoby przez cały rok 2013 oraz jednej osoby począwszy od 01 lipca 2013 r. daty wdrożenia nowych zasad gospodarki odpadami komunalnymi do 31 grudnia 2013 r. (okresu poddawanego analizie). Jedna osoba zajmuje się zagadnieniem pod kątem merytorycznym funkcjonowania gospodarki odpadami oraz wymiarem opłat za gospodarowanie odpadami komunalnymi. Druga osoba zajmuje się w/w tematyką pod kątem ściśle finansowym – księgowanie oraz egzekucja opłaty.
- § 4110 (składki na ubezpieczenia społeczne), w paragrafie tym zaplanowana kwota to 13.960,00 zł., natomiast wydatkowana to 7.819,42 czyli 56,02 % planu. W ramach tych środków dwoje w/w pracowników miało opłacane składki związane z ubezpieczeniem społecznym.
- § 4120 (składki na fundusz pracy), w paragrafie tym zaplanowana kwota to 1.569,00 zł., natomiast wydatkowana to 815,83 czyli 52,00 % planu. W ramach tych środków opłacane były składki związane z funduszem pracy za dwoje w/w pracowników.
- § 4140 (wpłaty na PFRON), w paragrafie tym zaplanowana kwota to 1.998,00 zł., natomiast wydatkowana to 714,00 czyli 35,74 % planu. W ramach tych środków opłacane były składki związane z PFRON za dwoje w/w pracowników.
- § 4170 (wynagrodzenia bezosobowe), w paragrafie tym zaplanowano kwotę 1.700,00 zł, z czego wydatkowano kwotę 800,00 zł – plan wykonano w 47,06 %, środki te zostały wykorzystane na szkolenie dwóch pracowników w zakresie egzekucji należności tytułem opłaty za gospodarowanie odpadami komunalnymi – organizowanego przez Nakielski Urząd Skarbowy.
- § 4210 (zakup materiałów i wyposażenia) w paragrafie tym zaplanowano środki finansowe w wysokości 33.200,00 zł, z czego wydatkowano kwotę 21.525,88 zł, co stanowi

64,84 % w/w kwoty. W skład wydatków wchodzi m. in.:

- zakup mebli do biura (6.440,00 zł.),
 - zakup tonera do kserokopiarki (369,00 zł.),
 - zakup materiałów biurowych typu papier, druki, itp. (507,48 zł.),
 - zakup krzesła do biura (200,00 zł.),
 - zakup zestawu komputerowego (2.233,28 zł.),
 - zakupiono również mapy na potrzeby tworzonego PSZOK (156,60 zł)
 - zakupiono oprogramowanie do obsługi nowych zasad gospodarowania odpadami kom. (program księgujący, baza danych), koszt to 6.819,12 zł
 - zakupiono prenumeratę Przeglądu Komunalnego na 2014 r- koszt to 362,88 zł
 - za kwotę 77,80 zł zakupiono aparat tel. dla osoby obsługującej gospodarkę odpadami kom. pod względem księgowym (pokój 101),
 - za kwotę 2.690,00 zł zakupiono namiot – pawilon z przeznaczeniem na akcję inf. - edukacyjną związaną z nowymi zasadami gospodarowania odpadami (część środków została pozyskana jako dotacja z Wojewódzkiego Funduszu Ochrony Środowiska i Gospodarki Wodnej w Toruniu, a jest to kwota 1.301,09 zł, pozostałe środki to wkład własny Gminy, który był konieczny aby dotację otrzymać, a wyniósł on 1.388,91 zł – przy uzyskanej dotacji w wysokości 9.000,00 zł, pozostałe środki z dotacji zostały wydatkowane na akcję inf. - edukacyjną wraz z prelekcjami opisanymi w wydatkach w paragrafie 4300),
 - w związku z przeprowadzaną akcją inf. - edukacyjną na terenie Gminy Mrocza, a dokładanie na terenie mroteckich szkół i przedszkola, za kwotę 411,64 zł zakupiono nagrody dla dzieci i młodzieży biorącej udział w akcji,
 - za kwotę 420,66 zł zakupiono 2 tablice inf. dotyczące PSZOK – a, informujące o punkcie oraz o godz. w jakich jest on czynny,
 - w związku z koniecznością usprawnienia weryfikacji osób segregujących odpady komunalne poprzez naklejanie na workach przeznaczonych do zbierania segregowanych odpadów kom. etykiet z kodami kreskowymi indywidualnymi dla każdego płatnika – właściciela nieruchomości, konieczny był zakup papieru etykietowego wraz z koszulkami, za kwotę łączną 837,42 zł,
- § 4270 (zakup usług remontowych) w paragrafie tym zaplanowano 25.000,00 zł, z czego w wydatkowano 10.405,90 zł, co stanowi 41,62 % planu. W ramach wydatkowanej kwoty wykonano remont 40 szt. pojemników specjalistycznych typu dzwon przeznaczonych do selektywnej zbiórki odpadów komunalnych. Zostały one ustawione przy budynkach wielorodzinnych (z największą ilością lokali mieszkalnych, największe skupienie mieszkańców: ul. Postępu, ul. Piotra, Wiele, ul. Dworzec – łącznie ustawiono 10 kpl. każdy po 4 pojemniki) – koszt remontu to kwota 10.000,00 zł. Pozostałe środki w wysokości

405,90 zł. wydatkowano na remont kserokopiarki wykorzystywanej do prac administracyjnych związanych z obsługą gospodarki odpadami kom.,

- § 4300 (zakup usług pozostałych) w paragrafie tym zaplanowano kwotę 384.390,00 zł, z czego wydatkowano 343.879,26 zł, co stanowi 89,47 % planu.
 - w ramach tych środków dwukrotnie dokonano przeglądu kserokopiarki za kwotę łącznie 233,70 zł.
 - w ramach akcji inf. - edukacyjnej przeprowadzonej na terenie Gminy Mrocza wśród mieszkańców rozdysponowano ulotki inf. dotyczące zasad segregacji oraz PSZOK, rozwieszono plakaty związane z zasadami segregacji, na dzwonach umieszczono naklejki z inf. dotyczącą co do danego pojemnika wrzucamy, dla upowszechnienia tzw. akcji segregacji oklejono dwa pojazdy należące do UMiG w Mroczy plakatami o tematyce dot. segregacji, łączny koszt w/w zadania to 4.198,91 zł, w całości są to środki pochodzące z dotacji z Wojewódzkiego Funduszu Ochrony Środowiska i Gospodarki Wodnej w Toruniu,
 - w ramach w/w akcji przeprowadzono również prelekcje związane z tematyką - nowe zasady gospodarki odpadami w związku z nowelizacją ustawy śmieciowej. Prelekcje te zostały przeprowadzone na terenie przedszkola i szkół znajdujących się na terenie Gminy Mrocza, łącznie przeprowadzono 9 spotkań, a łączny koszt to 3.500,00 zł, to również w całości są środki pochodzące z dotacji z Wojewódzkiego Funduszu Ochrony Środowiska i Gospodarki Wodnej w Toruniu,
 - kolejny wydatek to 1.300,00 zł, który związany jest z opłatami bankowymi – opłata masowa za prowadzenie indywidualnych kont przypisanych każdemu właścicielowi nieruchomości zobowiązanemu do uiszczania opłaty za gospodarowanie odpadami komunalnymi,
 - w ramach zaplanowanych środków wydatkowano kwotę 248.400,00 zł w związku z umową zawartą na odbiór i zagospodarowanie zmieszanych i zbieranych selektywnie, stałych odpadów komunalnych z zamieszkałych nieruchomości na terenie Gminy Mrocza oraz z punktu selektywnej zbiórki odpadów komunalnych,
 - następny wydatek związany jest z PSZOK, którego prowadzenie zlecono Zakładowi Gospodarki Komunalnej Sp. z o.o., koszt związany z w/w zadaniem to 45.036,65 zł.
 - w ramach zaplanowanych środków kwotę 41.210,00 zł wydatkowano na prowadzenie Składowiska Odpadów Komunalnych w miejscowości Ostrowo, zgodnie z zawartymi umowami. Zarządcą w/w składowiska jest Zakład Gospodarki Komunalnej Sp. z o.o. w Mroczy.
- § 4360 (opłaty z tytułu zakupu usług telefonii komórkowej) w paragrafie tym zaplanowana kwota to 1.000,00 zł, z czego nie wydatkowano żadnych środków,

- § 4410 (podróże służbowe krajowe) w paragrafie tym zaplanowana kwota to 2.000,00 zł, z czego wydatkowana kwota to 646,77 zł, co stanowi 32,34 % planu. Wydatkowane środki to koszty związane z wyjazdami na szkolenia związane z tematyką – nowe zasady gospodarki odpadami w dobie nowelizacji ustawy śmieciowej,
- § 4430 (różne opłaty i składki) w paragrafie tym zaplanowana kwota to 2.000,00 zł, z czego nie wydatkowano żadnych środków,
- § 4440 (odpis na ZFŚS), w paragrafie tym zaplanowana kwota to 1.996,00 zł., natomiast wydatkowana to 1.640,90 zł, czyli 82,21 % planu. W ramach tych środków dokonywany był odpis na ZFŚS – dotyczy pracowników zatrudnionych do obsługi gospodarki odpadami komunalnymi.
- § 4700 (szkolenia pracowników) w paragrafie tym zaplanowana kwota to 2.000,00 zł, z czego wydatkowano 420,00 zł.(wykonano 21,00 % planu), z przeznaczeniem na szkolenie organizowane przez RIO w Bydgoszczy, tematyka szkolenia "Opłata za gospodarowanie odpadami komunalnymi, czyli jak naliczać i wyegzekwować opłatę śmieciową",
- § 6050 (wydatki inwestycyjne) w paragrafie tym zaplanowana kwota to 20.000,00 zł, z czego nie wydatkowano żadnych środków,
- § 6060 (wydatki na zakupy inwestycyjne) w paragrafie tym zaplanowana kwota to 44.250,00 zł z czego łącznie wydatkowano kwotę 15.313,50 zł z przeznaczeniem na zakup kserokopiarki (4.243,50 zł) oraz dwóch kontenerów z przeznaczeniem do gromadzenia selektywnie zebranych odpadów komunalnych m.in. papieru i makulatury, zużytego sprzętu elektrycznego i elektronicznego. Kontenery zostały ustawione w PSZOK, a koszt ich zakupu to 11.070,00 zł, łącznie plan zakupów wykonano w 34,61 %.

Podsumowując, dochody uzyskane w 2013 r. w wysokości 455.832,92 zł. oraz wydatki w wysokości 455.967,90 zł. są to środki finansowe zapewniające realizację nowego zadania polegającego na gospodarce odpadami w dobie nowych zasad. Możemy z pewnością stwierdzić, że jest to system, który sam się finansuje (takie było zamierzenie ustawodawcy) tzn. dochody uzyskane z opłaty śmieciowej w całości wydatkowane są tylko i wyłącznie na zadania związane z gospodarkę odpadami oraz że są one wystarczające na realizację w/w zadania. Kwota wydatkowana z budżetu gminy na to zadanie jest symboliczna, wynosząca 134,98 zł, co w skali wydatków stanowi 0,0003 %. Oczywiście jest to analiza roku 2013, należy pamiętać, że w 2014 r. należy ograniczyć wydatki, a wykonanie dochodów utrzymać chociaż na obecnym ponad 90 % poziomie, gdyż już samo zadanie polegające na odbiorze i zagospodarowaniu zmieszanych i zbieranych selektywnie stałych odpadów z zamieszkałych nieruchomości na terenie Gminy Mrocza, które w 2013 r. realizowane było za kwotę miesięczną 49.680,00 zł., to już w 2014 r. kwota ta wynosi 65.000,00 zł, co w skali roku daje zwiększenie wydatków o około 168.520,00 zł (11 płatności,

płatność za grudzień będzie w styczniu 2015 r. – nowy budżet). Jeżeli w/w warunki zostaną spełnione to realizacja zadania jest niezagrożona, a system zostanie samofinansującym, natomiast jeżeli wykonanie dochodów będzie na niższym poziomie, to konieczne będzie współfinansowanie zadania związanego z gospodarką odpadami na terenie naszej gminy z budżetu gminy.

Sporządził
~~KIEROWNIK~~
~~REFERATU OBSŁUGI KOMUNALNEJ~~
Paweł Górecki
inż. Paweł Górecki