

**SPRAWOZDANIE  
Z WYKONANIA BUDŻETU ZA  
2000 ROK  
W MIEŚCIE I GMINIE  
MROCZA**

**( wykonanie zadań rzeczowych )**

## Spis treści

I.	Ogólna charakterystyka Miasta i Gminy .....	3
II.	Ludność .....	
III.	Rolnictwo , Leśnictwo , Gospodarka Gruntami .....	
IV.	Gospodarka komunalna .....	
V.	Kultura , sport , Rekreacja .....	
VI.	Oświata .....	
VII.	Bezpieczeństwo publiczne .....	
	- ochrona ppoż.	
VIII.	Opieka społeczna i ochrona zdrowia .....	
IX.	Samorząd Miasta i Gminy .....	
	- Urząd Miasta i Gminy	
X.	Realizacja zadań organizacji pozarządowych .....	
XI.	Zestawienie danych z Budżetu Miasta i Gminy.....	

# I. OGÓLNA CHARAKTERYSTYKA MIASTA I GMINY

Gmina Mrocza leży w zachodniej części województwa Kujawsko – Pomorskiego , w powiecie Nakielskim. W obecnym kształcie gmina funkcjonuje od 1 stycznia 1973 r.

Powierzchnia całkowita gminy – 150,71 km<sup>2</sup> , w tym:

- miasto Mrocza – 4,31 km<sup>2</sup>
- gmina – 146,39 km<sup>2</sup>

Miasto i Gminę tworzą następujące jednostki pomocnicze:

- a) w gminie – 15 sołectw
- b) w mieście – 3 osiedla

## Struktura użytkowania gruntów Miasta i Gminy Mrocza

Wyszczególnienie	Powierzchnia w ha	Udział w %
1. Użytki rolne	11041	73,2
- w tym grunty orne	9933	89,9
2. Lasy i tereny leśne	2181	14,5
3. Pozostałe grunty	1849	12,4
<b>Razem</b>	<b>15071</b>	<b>100,0</b>

Gmina Mrocza jest gminą typowo rolniczą . Wynika to ze struktury użytkowania gruntów. Struktura władania gruntów przedstawia się następująco:

- spółdzielnie – 14,2 %
- państwowe – 18,0 %
- indywidualne – 67,8 %.

Teren gminy położony jest na wysokości od 93 m do 133 m n.p.m. Długość okresu wegetacyjnego wynosi 204-215 dni. Średnia głębokość występowania wód gruntowych waha się od 2 do 5 m. Średnia roczna ilość opadów ( wg danych wieloletnich) 506 mm.

## II. LUDNOŚĆ

Miasto i Gminę Mrocza zamieszkuje ( 31.12.2000r.) ogółem 9121 mieszkańców , w tym:

- miasto Mrocza – 4145
- gmina – 4976

### 1.1. Statystyka stałych mieszkańców wg wieku i płci w gminie Mrocza – wieś

Wiek	0-6		7-15		16-19		20-65	20-60	pow.60	pow.65	Razem		
	M	K	M	K	M	K	M	K	K	M	M	K	M+K
Liczba	260	257	408	378	215	192	1503	1248	349	166	2552	2424	4976

### 1.2. Statystyka stałych mieszkańców wg wieku i płci w mieście Mrocza

Wiek	0-6		7-15		16-19		20-65	20-60	pow.60	pow.65	Razem		
	M	K	M	K	M	K	M	K	K	M	M	K	M+K
Liczba	202	182	332	297	191	178	1203	1131	300	129	2057	2088	4145

### 1.3. Ewidencja ludności

Lp.	Wyszczególnienie	1998	1999	2000
1.	przyjęto zameldowań i przemeldowań na pobyt stały	262	168	175
2.	wymeldowano z pobytu stałego	92	119	88
3.	urodzenia	121	145	118
4.	zmarło	81	91	72

### 1.4. Ważniejsze informacje o pracy Urzędu Stanu Cywilnego w Mroczy w 2000 r.

Urząd Stanu Cywilnego dla potrzeb ludności wydaje odpisy aktów stanu cywilnego, decyzje administracyjne , dowody osobiste oraz prowadzi księgi i akta zawarcia związków małżeńskich , urodzeń i zgonów.

Prowadzi również korespondencję z Ambasadami i Konsulatami poza granicami kraju oraz urzędami państw obcych .

Organizuje uroczystości cywilne , wydaje zezwolenia na organizowanie imprez publicznych tj. zabawy, zgromadzenia i zbiórki publiczne. Prowadzi Kronikę Miasta i Gminy Mrocza.

Zestawienie z działalności USC

<b>Lp.</b>	<b>Wyszczególnienie</b>	<b>1998</b>	<b>1999</b>	<b>2000</b>
1.	Udzielono ślubów	46	10	4
2.	Zarejestrowano :- zgonów	53	53	44
	- urodzeń	1	2	2
3.	Wydano dowodów osobistych po raz pierwszy	131	150	321
4.	Wydano tymczasowych dowodów osobistych	13	brak danych	
5.	Wręczono nadań z okazji jubileuszu 50 – lecia pożycia małżeńskiego	10	11	8
6.	Zarejestrowano małżeństw	b.d.	b.d.	32
7.	Wydano decyzji administracyjnych ogółem , w tym :	b.d.		11
	- na zorganizowanie zbiórek publicznych			4
	- w oparciu o akta USC			7

### III. ROLNICTWO, LEŚNICTWO, GOSPODARKA GRUNTAMI

Dział ten obejmuje wykonanie działań z zakresu:

- Rolnictwa
- Leśnictwa
- Melioracji
- Ochrony Środowiska
- Infrastruktury terenów
- Gospodarki nieruchomościami.

Zadania wykonywane są przez Referat Rolnictwa, Gospodarki Nieruchomościami Ochrony Środowiska w Urzędzie Miasta i Gminy.

1. W zakresie „Rolnictwa” w 2000 r. wykonano następujące zadania:

- 1) pobrano i przebadano 312 prób glebowych w zakresie pH i zawartości P<sub>2</sub>O<sub>5</sub>, K<sub>2</sub>O głównie w sołectwach: Krukówko, Drzewianowo oraz w części m. Mrocza,
- 2) dokonano przeglądu 8 punktów populacyjnych knurów,
- 3) rozprowadzono 26 sztuk trzody hodowlanej,
- 4) dokonano komisyjnego szacowania szkód u 267 rolników na powierzchni 9.500 ha,
- 5) w zakresie szkoleń zorganizowano:
  - a) wspólnie z ODR Minikowo – 5 szkoleń
  - b) wyjazdowych szkoleń – 1,

2. W zakresie „Leśnictwa” wykonano przedstawione w poniższej tabeli zadania:

Lp.	Wyszczególnienie	1998 r.	1999 r.	2000 r.	
1.	Nasadzenia	- drzew	1702	476	2148
		- krzewów	2473	3078	2889
2.	Wydano zezwoleń na wycinkę drzew	47	61	75	
3.	Stwierdzono nielegalną wycinkę	-	-	1	

- Ponadto przygotowano dokumenty o uznaniu pomnika przyrody i uznano 1 pomnik przyrody - dąb przy ul. 30-lecia LWP w Mroczy.

3. W zakresie „Melioracji” :

- 1) dokonano konserwacji urządzeń melioracyjnych melioracji szczegółowej na obszarze 1656 ha , tj. 92 % powierzchni zmeliorowanej,
- 2) przeprowadzono konserwację rowów melioracyjnych – 16380 mb,
- 3) przeprowadzono konserwację studzienek- 160 sztuk
  - wylotów – 92 mb
  - przepustów – 228 mb,
- 4) przeprowadzono konserwację rowów wodno – ściekowych w Mroczy ( ul. Leśna), ul. Kościuszki) oraz we wsi Wiele – 1402 mb,

4. W zakresie „Ochrony Środowiska” :

- 1) prowadzono nadzór nad utrzymaniem czystości w mieście Mrocza oraz nad utrzymaniem wysypiska odpadów w Ostrowie i oczyszczalni ścieków ,
- 2) dokonano zakupu 4 sztuk oczyszczalni przyzagrodowych ,
- 3) zlikwidowano dzikie wysypiska: w Mroczy na ul. Łąkowej ( 1) oraz w Drzewianowie (2),
- 4) przeprowadzono 10 wizji lokalnych – kontroli z zakresu ochrony środowiska ,
- 5) zaopiniowano jedną koncesję geologiczną
- 6) zorganizowano akcję - Światowy Dzień Ziemi.

5. W zakresie „Infrastruktury Technicznej”:

- 1) postawiono 2 wiaty przystankowe ( Wiele, Wyrza),
- 2) wykonano remont w zakresie wodno – ściekowym :
  - wykonano przyłącza do kolektora kanalizacyjnego na ul. Łąkowej – 6 szt.
  - wyremontowano część sieci burzowej – ul. Łąkowa,
- 3) w zakresie „ujęć wodnych” :
  - a) wykonano wodociąg „ Białowieża – Baza” – 1237 mb,
  - b) wykonano wodociąg przesyłowy „ Kosowo – Krukówko” – 243 mb,
  - c) wyremontowano studnie głębinowe – 2 szt.,
  - d) opracowano dokumentację – operat wodno – prawny,
  - e) opracowano projekty I i II etapu kanalizacji gminy,
  - f) zamontowano hydranty w Witosławiu – 4 szt.

- 4) W zakresie „Dróg” wykonano następujące zadania :
- a) utrzymanie dróg gminnych :
    - naprawa 350 m<sup>2</sup> nawierzchni asfaltowych ( Wyrza , Kaźmierzewo , witosław),
    - równanie mechaniczne dróg gruntowych – 60 km,
    - remont dróg gruntowych w sołectwach – użyto 888,8 ton kamienia wapiennego,
    - rekultywacja kolejnego etapu – rekultywacja odcinka drogi : Drażno – Ostrowo – 1100 mb ( 873 tan kamienia wapiennego ),
  - b) utrzymanie ulic i chodników :
    - budowa chodnika na ul. Piotra – 668 m<sup>2</sup>,
    - remont nawierzchni asfaltowych ulic – 380 m<sup>2</sup>,
  - c) oświetlenie :
    - montaż punktów świetlnych – 4 szt. ( Orzelski Młyn, Mrocza SP),
    - montaż oświetlenia ulicznego – 8 szt. ( Mrocza ul. Bydgoska),
    - montaż oświetlenia i punktów – 2 szt. ( Ostrowo),
- 5) Nadano numery nieruchomościom – 5 .
- 6) Zakupiono program komputerowy „Woda 4.1” wraz z zestawem inkasenckim – 2 szt.
6. W zakresie „Gospodarki nieruchomościami” :
- a) prace geodezyjne na działkach pod handel i budownictwo jednorodzinne –21,
  - b) sporządzenie operatów szacunkowych – 157 szt. ogółem,
  - c) przygotowanie do sporządzenia – 19 aktów notarialnych ,
  - d) sporządzenie umów dzierżawnych – 21,
  - e) wydano :
    - 146 decyzji
    - 6 postanowień o wszczęciu postępowania rozgraniczeniowego.
  - f) sprzedano :
    - 6 działek
    - 13 lokali mieszkalnych na rzecz najemców.

## IV. DZIAŁALNOŚĆ W ZAKRESIE GOSPODARKI KOMUNALNEJ

Realizacje zadań z powyższego zakresu wykonywały następujące jednostki organizacyjne:

1. Referat Rolnictwa , Gospodarki Nieruchomościami i Ochrony Środowiska w Urzędzie Miasta i Gminy w Mroczy,
2. Zakład Robót Publicznych w Mroczy w ramach realizowanych zadań statutowych,
3. Przedsiębiorstwo Inżynierii Komunalnej „ GRABAN” w Mroczy ,w ramach powierzonego zarządu siecią wodno – kanalizacyjną i ścieków komunalnych.

1.1. Działalność **Referatu Rolnictwa , Gospodarki Nieruchomościami i Ochrony Środowiska w UMiG** omówiono w dziale „Rolnictwo” – głównie dotyczy to infrastruktury technicznej .

2.1. Działalność **Zakładu Robót Publicznych w Mroczy :**

*2.1.1. Działalność w zakresie statutowym :*

- gospodarka komunalnymi zasobami mieszkaniowymi,
- gospodarka komunalnymi lokalami użytkowymi,
- obsługa kotłowni komunalnych.

*2.1.2. Działalność w zakresie zadań zleconych:*

- utrzymanie terenów parkowych i zieleńców,
- zarządzanie targowiskiem miejskim,
- zarządzanie wysypiskiem odpadów komunalnych w Ostrowie ,
- utrzymanie czystości miasta Mroczy,
- zarządzanie urządzeniami ściekowymi,
- wykonywanie innych prac zleconych przez UMiG w Mroczy.

*2.1.3. Zatrudnienie w ZRP z 2000 r. :*

- średnie zatrudnienie - 47,  
w tym na czas określony – 6
- w ramach robót publicznych – 27.

2.1.4. Wyposażenie w podstawowy sprzęt :

- ciągnik – 2 szt.
- równiarka – 1 szt.
- samochód „ Żuk” – 1 szt.
- autobus „ Autosan” – 1 szt.
- betoniarka – 4 szt.
- rusztowanie – 2 kpl.
- drabiny( aluminiowe) – 3 szt.
- piła tarczowa – 2 szt.
- pilarka – 2 szt.
- spawarka – 1 szt.
- szlifierka – 2 szt.
- kosiarka ciągnik – 1 szt.
- kosiarka spalinowa – 2 szt.
- beczkowóz drenizacyjny – 1 szt.
- przyczepa ciągnikowa – 2 szt.
- przyczepa do nieczystości stałych – 1 szt.
- rozsiewacz piasku „ Piast” – 1 szt.

2.1.5. Administrowanie budynków:

- lokale mieszkalne – łączna powierzchnia - 6.745 m<sup>2</sup>
- garaże - łączna pow. – 154,5 m<sup>2</sup>
- budynki gospodarcze - łączna pow. – 281,0 m<sup>2</sup>
- lokale użytkowe – łączna pow. – 374,3 m<sup>2</sup>

Wykaz budynków zarządzanych ( stan 31.12.2000 r.)

Miejscowości		Budynki mieszkalne	Ilość mieszkań	Budynki gospodarcze	Garaże
miasto	Mrocza	30	134	16	4
wieś	- ogółem	12	39	11	4
w tym:	Wiele	2	11	2	-
	Matyldzin	1	5	1	-
	Kosowo	2	4	2	-
	Rościmin	1	1	1	-
	Słupówko	1	3	1	-
	Krukówko	2	7	2	-
	Kaźmierzewo	1	2	1	-
	Drażno	1	2	1	-
	Witosław	1	4	-	4

❖ Zakład Robót Publicznych obsługuje 10 kotłowni opalanych węglem:

- kotłownia ul. Piotra 53
- kotłownia Stara Szkoła Witosław
- kotłownia Szkoła Drażno
- kotłownia Szkoła Wyrza - do października 2000 r.
- kotłownia ul. Łąkowa 7
- kotłownia ul. Łąkowa 5
- kotłownia UMiG Mrocza
- kotłownia Wiele ( piece)
- kotłownia ul. Polna 5
- kotłownia Dom Kultury Witosław.

❖ ZRP obsługuje 4 kotłownie opalane olejem:

- kotłownia ul. Plac Wolności 5
- kotłownia Szkoła Podstawowa Witosław
- kotłownia Szkoła Podstawowa Mrocza
- kotłownia Szkoła Podstawowa Kosowo.

❖ Ogółem powierzchnia grzewcza wynosiła na dzień 31.12.2000 r. – 10.467,60 m<sup>2</sup>,  
w tym :

- opalane węglem - 3.983,20 m<sup>2</sup>,
- opalane olejem - 6.484,40 m<sup>2</sup>.

❖ Poniżej podane zostały powierzchnie ogrzewane olejem i węglem :

Lp.	Rodzaj lokalu	Ilość pomieszczeń	CO – olejowe ( m <sup>2</sup> )	CO – węglowe ( m <sup>2</sup> )
1.	mieszkania komunalne	14	171,25	399,25
2.	mieszkania wykupione	16	206,70	615,92
3.	szkoły	6	5.835,61	924,34
4.	instytucje: ( UMiG, MGOK, MGOPS, Sowkam)	6	270,84	2.043,69
<b>Ogółem</b>			<b>6.484,40</b>	<b>3.983,20</b>

❖ wysypisko odpadów komunalnych

Plan na 2000 r.	Wykonanie w 2000 r.
42.000,00	42.789,30

Utrzymanie oraz administrowanie wysypiska stanowi usługę na rzecz UMiG.

Na wysypisku odpadów komunalnych w Ostrowie składowano w 2000 r. 3.861 m<sup>3</sup> odpadów.

Nagromadzenie odpadów na składowisku od początku (tj. od 14.04.1994 r.)- stan na 31.12.2000 r. wynosi 25.717,5 m<sup>3</sup> .Pojemność składowiska wynosi 75.000 m<sup>3</sup> .

Odzyskane surowce wtórne w 2000 r. :

- złom 4660 kg,
- segregowane jest szkło do ewentualnej sprzedaży ,
- składowane są oddzielnie opony do ewentualnej sprzedaży .

*1.2.6. Inwestycje wykonywane przez ZRB w Mroczy w 2000 r.*

1. Urząd Poczty Mrocza – roboty w toku , rozpoczęte w 1999 r.

W roku 2000 wykonano : posadzki , ściany wewnętrzne , tynki sufitu i ścian w systemie STG oraz OWA , renowacje stolarki okiennej i krat , montaż nowej stolarki drzwiowej, roboty malarskie w pełnym zakresie , nową instalację elektryczną oraz wod. – kan. i c.o. Oddano do użytku 10 pomieszczeń o łącznej powierzchni 106,20 m<sup>2</sup>.

Wartość robót w roku wyniosła – **62.903,97 zł.**

2. Adaptacja na lokale socjalne ( pomieszczenie po byłej bazie GS w Mroczy )

W roku 2000 wykonano :

- roboty wewnętrzne :ściany wewnętrzne , tynki, montaż stolarki okiennej i drzwiowej, posadzki i podłogi , piece kaflowe, wewnętrzną instalację elektryczną oraz wewnętrzną instalację wod.- kan.

- roboty zewnętrzne : instalacja kanalizacyjna , ocieplenie ścian zewnętrznych, pokrycie części dachu papą oraz wykonanie 8 pomieszczeń gospodarczych o pow. około 9 m<sup>2</sup> każde.

▪ W wyniku wykonanych robót oddano do użytku:

- 1 segment ( węzeł sanitarny, korytarz , 2 pokoje pojedyncze ) o pow. 85,96 m<sup>2</sup>
- 1 segment ( korytarz , pokój z kuchnią i łazienką ) o pow. 74,13 m<sup>2</sup>.
- Wartość robót w roku wyniosła – **38.282,45 zł**

### 3. Remiza Witosław

W roku 2000 wykonano : ułożenie stropu z izolacjami i szlichtami , podbudowy pod posadzki , montaż stolarki okiennej i drzwi zewnętrznych , montaż drzwi i wrót stalowych , tynki zewnętrzne oraz roboty dekarско – blacharskie.

Wartość robót w roku 2000 - **29.408,03 zł**

### 4. Budowa chodnika ul. Piotra Mrocza

W roku 2000 wykonano : nawierzchnię z kostki betonowej gr. 6 cm – 579,77 m<sup>2</sup>, gr. 8 cm – 138,06 m<sup>2</sup>, krawężnik 52 mb oraz podniesiono studzienki.

Wartość robót w roku 2000 wyniosła - 40.031,11 zł.

### 5. Plaża Rościmin

W roku 2000 wykonano : nawierzchnię z kostki brukowej o pow. 94,99 m<sup>2</sup> , parkan na długości 34,54 mb oraz ławki 8 szt. i stoły 4 szt.

Wartość robót w roku 2000 - **7.631,22 zł**

### 6. Budowa Gimnazjum w Mroczy

w roku 2000 wykonano : zagospodarowanie placu budowy , roboty ziemne , fundamentowe, izolacyjne poziome i pionowe , ściany przyziemia ( zewnętrzne i wewnętrzne ) , strop , komunikacje pionowe na pierwszy strop. Powyższe dotyczy budynku A i B.

Wartość robót w roku 2000 – **420.000,00 zł**

#### 3.1. Gospodarka wodno – ściekowa w zarządzie PIK „ GRABAN” :

##### 3.1.1. ilość odbiorników wody z przyłączy komunalnych :

- odbiorcy indywidualni – 1659
- odbiorcy zbiorowi – 176

##### 3.1.2. Długość sieci wodociągowej – 102 km

▪ hydrofornie komunalne :

- Mroczka – 1
- Drzewianowo – 1
- Kosowo – 1
- Rościmin – 1
- Wiele – 1
- Drażno – 1
- Izabela – 1
- Witosław – 1

3.1.3. Oczyszczalnia przyjęła w 2000 r. 76.499 m<sup>3</sup> ścieków , w tym dowożonych 46.000 m<sup>3</sup>.

## V. KULTURA, SPORT, REKREACJA

Realizacją zadań w zakresie kultury wykonywała w 2000 r. jednostka organizacyjna gminy – Miejsko – Gminny Ośrodek Kultury w Mroczy ( od 1.01. 2001 r. samodzielna instytucja kultury).

Zadania w zakresie sportu realizował Miejsko – Gminny Ludowy Klub Sportowy „Tarpan” w Mroczy ( na zasadzie porozumienia z gminą ).

W zakresie rekreacji zadania realizowane są na samodzielnym stanowisku UMiG w Mroczy ds. promocji i rozwoju .

### 1. Działalność MGOK-u w 2000 r.

#### 1.1. Stan zatrudnienia – 7,5 etatu

- w tym:
- dyrektor i główna księgowa
  - pracownicy gospodarczy - 1,5 etatu
  - bibliotekarze – 3 etaty
  - instruktorzy – pozostałe.

#### 1.2. w strukturach MGOK – u działają :

- biblioteka wraz z filiami ( Witosław i Wiele)
- filia – Wiejski Dom Kultury w Witosławiu.

#### 1.3. Organizacja imprez przez MGOK :

- zorganizowanie w miesiącu lutym półkolonii dla 80 dzieci
- plenerowa impreza w m-cu maju dla społeczności lokalnej
- impreza plenerowa z okazji Dnia Dziecka
- udział zespołów MGOK w imprezie promocyjno – rekreacyjnej „ Rościminiada 2000”
- impreza plenerowa z okazji zakończenia wakacji
- współudział w III Wojewódzkim Przeglądzie Twórczości Ceramicznej
- zorganizowanie „ Mikołajek” dla dzieci
- występy teatryku „ Świetlik” w jasełce z okazji Świąt Bożego Narodzenia
- ponadto organizowano turnieje szachowe, brydżowe i tenisa stołowego.

#### 1.4. Działalność biblioteczna

Biblioteka strukturalnie wchodzi w skład Miejsko – Gminnego Ośrodka Kultury w Mroczy.

- Liczba czytelników ogółem w 2000 r. wyniosła – 1240 osób , w tym na wsi – 270
- Liczba wypożyczeń ogółem – 26982 , w tym na wsi – 6385.

##### 1.4.1. Biblioteka zorganizowała:

- wystawy książek z okazji rocznic – 8
- wystawy zdjęć i fotogramów - 2
- imprezy typu „zgaduj zgadula” -1
- zajęcia w okresie ferii szkolnych dla dzieci – 1

## 2. Sport

Miejsko- Gminny Ludowy Klub Sportowy „ TARPAN ” posiadający osobowość prawną realizuje zadania Gminy w zakresie sportu i upowszechniania kultury fizycznej . Klub przejął też zadania zrzeszenia ludowych zespołów sportowych na terenie Miasta i Gminy.

W 2000 r. w klubie „ TARPAN ” działały następujące sekcje :

- piłka nożna – 5 drużyn
- piłka koszykowa 2 drużyny
- podnoszenie ciężarów – sekcje dziewcząt i chłopców
- tenis stołowy.

Miejsko – Gminny Ludowy Klub Sportowy „ Tarpan” zorganizował ogółem 131 imprez sportowych , w których uczestniczyło 2102 zawodników i zawodniczek.

- ◆ Piłka nożna :
  - w 2000 r. odbyło się 69 imprez , w których wzięło udział 1462 uczestników
- ◆ Podnoszenie ciężarów :
  - w tej dziedzinie zorganizowano 14 imprez z udziałem 124 uczestników
- ◆ Koszykówka :
  - odbyło się 35 imprez , w których brało udział 350 uczestników
- ◆ Tenis stołowy:
  - w 13 zorganizowanych imprezach wzięło udział 46 uczestników

◆ Osiągnięcia sportowe :

➤ Olimpiada „,SYDNEY – ŚWIECIE 2000” :

- koszykówka Pań – mistrzostwo olimpiady,
- podnoszenia ciężarów – 3 złote, 5 srebrnych , 4 brązowe medale ( w klasyfikacji drużynowej - II miejsce) .

**3. Główne zadania rekreacyjne**

- zorganizowanie imprezy promocyjno – rekreacyjnej „Rościminiada 2000”
- promowanie obiektów przyjeziornych , spełniających wymogi terenów rekreacyjnych ( jez. Rościmińskie Małe , jez. Wieleckie).



## VI. OŚWIATA

W 2000 r. w Gminie Mroczka placówki oświatowe prowadzone były jako gminne jednostki organizacyjne:

1. Gimnazjum w Mroczy
2. Szkoła Podstawowa w Mroczy z Filiami w Drażnie i Wielu
3. Szkoła Podstawowa w Kosowie
4. Szkoła Podstawowa w Witosławiu
5. Przedszkole Miejskie w Mroczy.

Obsługę organizacyjno – administracyjną i finansowo – księgową prowadził Gminny Zespół Obsługi Oświaty , powołana w tym celu jednostka organizacyjna gminy.

### 1. Gminny Zespół Obsługi Oświaty

W Gminnym Zespole Obsługi Oświaty posiadającym strukturę bezwydziałową zatrudnionych jest 4 pracowników ( w tym Dyrektor i Główna Księgowa ).

Jednostka prowadzi samodzielną gospodarkę finansową , pokrywając koszty działalności i zobowiązania wobec budżetu , banku, dostawców oraz wszelkie inne zobowiązania związane z działalnością i utrzymaniem obsługiwanych placówek z następujących źródeł:

- subwencji oświatowej,
- dotacji gminnej,
- innych źródeł.

GZOO organizuje i nadzoruje dowóz dzieci do szkół , zgodnie z art. 17 Ustawy o systemie oświaty z dnia 7 września 1991 r. W 2000 r. dowozem objęto 446 uczniów ( średnia dzienna ) z czego :

- 299 uczniów korzystało ze zleconych usług przewozowych ,
- dla 147 uczniów dokonano zakupu biletów miesięcznych.

Rok 2000 dla oświaty to następny rok kontynuacji wdrażania reformy ustroju szkolnego i związanych z tym szeregiem zmian ustawowych w zakresie funkcjonowania oświaty.

Art. 30 ust. 6 znowelizowanej ustawy Karta Nauczyciela nałożył na gminę obowiązek określenia w drodze regulaminu niektórych składników wynagrodzenia dla nauczycieli . W związku z powyższym , Rada Miejska W Mroczy 15 września 2000 r. podjęła

uchwałę w sprawie zasad wynagradzania nauczycieli, ustalenia regulaminu określającego wysokość oraz szczegółowe warunki przyznawania nauczycielom dodatków : za wysługę lat , motywacyjnego , funkcyjnego oraz za warunki pracy oraz niektóre szczegółowe zasady przyznawania i wypłacania dodatku mieszkaniowego.

Rok 2000 to również rok znacznego braku środków finansowych w oświacie z uwagi na wprowadzone od stycznia podwyżki wynagrodzeń dla nauczycieli i brak pokrycia skutków ich wprowadzenia w subwencji oświatowej.

## **2. Gimnazjum w Mroczy**

Gimnazjum rozpoczęło swoją działalność 1 września 1999 r. , swym zasięgiem obejmuje Miasto i Gminę Mroczka, od 23.05.2000 r. nosi imię Jana Pawła II.

W 2000 r. nawiązano kontakt z młodzieżą gimnazjalną szwedzkiej gminy – GRUMS.

Ważniejsze osiągnięcia młodzieży gimnazjalnej :

- udział drużyny im. M. Kopernika w Światowym Zlocie Harcerstwa Polskiego „Gniezno 2000”,
- zajęcie I miejsca w Wojewódzkim Konkursie Historycznym „ KATYŃ – GOLGOTA WSCHODU”,
- I miejsce w finałach Powiatu Nakielskiego w drużynowych biegach przełajowych ,
- I miejsce w piłce koszykowej dziewcząt oraz chłopców w finałach Powiatu Nakielskiego .

## **3. Szkoła Podstawowa w Kosowie**

Szkoła Podstawowa w Kosowie swym zasięgiem obejmuje wsie : Kosowo , Kozia Góra , Modrakowo ; w obecnym kształcie organizacyjnym działa od 1 września 1999 r. Szkoła w Kosowie prowadzi także klasy „0”.

Na uwagę zasługują poniższe zadania zrealizowane w 2000 r. :

- wycieczka autokarowa do Torunia ,
- uczestnictwo w akcji „Sprzątania Świata”,
- spotkanie z funkcjonariuszami policji w ramach zdobycia karty rowerowej,
- kiermasz ogólnoskolny na cele charytatywne,

- przedstawienia poetycko – muzyczne z okazji :
  - Dnia Babci i Dziadka
  - Dnia Matki
  - jasełka na Boże Narodzenie .

#### **4. Szkoła Podstawowa w Mroczy**

Szkoła Podstawowa w Mroczy obejmuje miasto Mrocza oraz wsie : Krukówko, Drażno , Drażonek , Samsiecznynek, Ostrowo, Drzewianowo, Chwałka , Słupówko, Wiele, Białowieża, Matyldzin, Wyrza. W obecnym kształcie działa od 1 września 1999 r. , a w jej skład organizacyjny wchodzi także filie we wielu i Drażnie .

- ◆ W 2000 r. w szkole działały następujące koła zainteresowań:
  - koło plastyczne
  - koło redakcyjne
  - koło recytatorskie
  - koło komputerowe.
- ◆ W SP w Mroczy zorganizowano następujące konkursy przedmiotowe :
  - konkursy polonistyczne
  - konkursy historyczne
  - konkursy matematyczne ( KANGUR)
  - konkursy fizyczne
  - oraz konkurs plastyczny nt. „Ppoż. bezpieczeństwo ruchu drogowego” .
- ◆ Szkoła zorganizowała również wycieczki przedmiotowe do miejscowości Osiek n. Not. ( do skansenu) , Myślicinek, Warszawa , Gniezno , Toruń , Biskupin.
- ◆ Młodzież szkolna brała udział w imprezach sportowych:
  - Lekkoatletycznych Mistrzostwach Województwa Kujawsko – Pomorskiego ( III miejsce w skoku w wzwyż , II miejsce w biegu na 2000 m,
  - Mistrzostwach Województwa Kujawsko – Pomorskiego w sztafetach przełajowych.

#### **5. Szkoła Podstawowa w Witosławiu**

W obecnym kształcie organizacyjnym SP w Witosławiu działa od 1 września 1999 r. W strukturach szkoły prowadzone są również klasy „0”.

Oprócz podstawowych zadań dydaktyczno – wychowawczo – opiekuńczych w szkole organizowano również :

- wycieczki do : Torunia , Malborka, Osieka n.Not. , Biskupina i Nakła n. Not.,
- uroczystości patriotyczne : 3 Maja , 11 Listopada oraz z okazji Dnia Dziecka i Bożego Narodzenia ( jasełka ),
- konkursy : ortograficzny , recytatorski i matematyczny,
- akcje charytatywne w ramach Wielkiej Orkiestry Świątecznej Pomocy.

Szkoła prowadzi również dożywianie dla 130 uczniów , finansowane przez Miejsko Gminny Ośrodek Pomocy Społecznej w Mroczy.

## **6. Przedszkole Miejskie w Mroczy**

W strukturach Przedszkola prowadzone są klasy „0” . stan wychowanków i personelu przedstawia tabela GZOO.

## Placówki oświatowe na terenie MiG Mrocza

( na dzień 31.12.2000r.)

Lp.	Placówka oświatowa	Liczba uczniów	Liczba oddziałów	Pracownicy pedagogiczni (etaty)	Pracownicy administracyjni i obsługi (etaty)	Oddziały „O” (dzieci 5-cio i 6- cio letnie)			
						Liczba dzieci	Liczba oddziałów	Pracownicy pedagogiczni (etaty)	Pracownicy obsługi (etaty)
1.	SP Mrocza	637	27	42	15	-	-	-	-
2.	SP Wiele	19	2	2	0,75	15	1	1	-
3.	SP Drażno	33	3	3	0,50	16	1	1	0,50
4.	<b>RAZEM</b>	<b>689</b>	<b>32</b>	<b>47</b>	<b>16,25</b>	<b>31</b>	<b>2</b>	<b>2</b>	<b>0,50</b>
5.	SP Witosław	177	11	18,50	7	30	2	2,18	-
6.	SP Kosowo	53	4	6	1	14	1	1	0,50
7.	Gimnazjum Mrocza	311	14	28,45	5,5	-	-	-	-
8.	Przedszkole Miejskie	33	2	3	-	88	4	4,45	1
9.	<b>OGÓŁEM</b>	<b>1 263</b>	<b>63</b>	<b>102,95</b>	<b>29,75</b>	<b>163</b>	<b>9</b>	<b>9,63</b>	<b>2</b>

## VII. BEZPIECZEŃSTWO PUBLICZNE

Jednostkami odpowiadającymi za bezpieczeństwo publiczne w zakresie zadań własnych Gminy na terenie Miasta i Gminy Mrocza są:

1. Straż Miejska – powołana Uchwałą nr IV 13/91 Rady Miejskiej z dnia 23 maja 1991r.  
W 2000 r. służbę pełniło 5 strażników.
2. Ochotnicza Straż Pożarna – 8 jednostek posiadające osobowość prawną, sprawujące nadzór nad ochroną przeciwpożarową. Jednostki zrzeszone są w Związku OSP RP. Na terenie Gminy pracą ich koordynuje Zarząd Miejsko-Gminny w Mroczy.

### 1. Działalność Straży Miejskiej

Działalność Straży Miejskiej nadzorowana jest przez Zarząd Miasta i Gminy w Mroczy a przełożonym strażników jest Burmistrz Miasta i Gminy. Na wyposażeniu Straży Gminnej do dyspozycji jest samochód osobowy oznakowany.

W 2000 r. zakupiono dla Straży Miejskiej:

- sorty mundurowe – 2 kpl
- paralizatory elektr. – 6 szt.

### Ważniejsze wykroczenia i interwencje zarejestrowane przez służby Straży Gminnej.

Lp.	Wyszczególnienie	1998	1999	2000
1.	wykroczenia przeciwko porządkowi publicznemu	78	32	35
2.	wykroczenia przeciwko bezpieczeństwu osób i mienia	34	23	82
3.	wykroczenia przeciwko bezpieczeństwu i porządku w komunikacji	13	101	724
4.	wykroczenia przeciwko zdrowiu i życiu	8	81	3
5.	wykroczenia przeciwko obyczajowości	-	-	43
6.	wykroczenia przeciwko urządzeniom użyteczności publicznej	7	9	brak danych
7.	pouczenia ogółem	207	246	brak danych
8.	interwencje ogółem	140	150	589

9.	wnioski do kolegium ds. wykroczeń	1	4	<b>23</b>
10.	konwój do Izby Wytrzeźwień	14	5	<b>16</b>

**Ogółem udzielono mandatów :**

Rok	Liczba mandatów	Wartość mandatów
1998	146	5 180
1999	98	3 890
2000	<b>206</b>	<b>8380</b>

## 2. Ochrona przeciwpożarowa

Służbami zajmującymi się ratownictwem pożarowym są Jednostki Ratowniczo-Gaśnicze Państwowej Straży Pożarnej. Działania PSP wspierane są przez Jednostki Ochotniczej Straży Pożarnej.

Ochrona przeciwpożarowa jest zadaniem własnym gminy. OSP działają na podstawie własnych statutów zarejestrowanych na podstawie Ustawy z dnia 7 kwietnia 1998r. „Prawo o stowarzyszeniach” (DZ .U. Nr 20 z póź. zmianami) i na podstawie ustawy z dnia 24 sierpnia 1991r. „O ochronie przeciwpożarowej ” (DZ U. Nr 81).

Na terenie Miasta i Gminy Mrocza działa 8 jednostek OSP, posiadających osobowość prawną i zrzeszonych w Związku Ochotniczych Straży Pożarnych RP (Statut Zw. OSP RP). Koordynacją poczynań statutowych zajmuje się Zarząd Miejsko – Gminny Związku OSP RP w Mroczy. Wszystkie jednostki finansowane są z budżetu gminy. OSP w Mroczy i w Witosławiu dodatkowo finansowane są z budżetu państwa, gdyż jednostki te są w Krajowym Systemie Ratowniczo-Gaśniczym.

Baza budynkowa uległa w 2000r. dalszej poprawie, kontynuowano rozpoczętą budowę nowej remizy OSP w Witosławiu. W roku 2000 dokonano karosacji samochodu lekkiego z OSP Kosowo i samochodu ciężkiego z OSP Drzewianowo. Nakłady finansowe pochodziły z budżetu Związku OSP (30.000 zł). Zarząd Główny Związku OSP dofinansował również budowę remizy OSP w Witosławiu.

W 2000 r. zakupiono ze środków Budżetu Gminy m.in. :

- 4 mundury bojowe
- 20 par butów
- 3 hełmy
- 13 toporków

- 11 pasów
- 1 drabinę metalową
- 7 czapek moro
- 6 kpl. ubrań żaroodpornych
- 10 kpl. ubrań koszarowych
- 2 odc. węży sawnych
- 9 odc. W-75
- 12 odc. W-52.

### 3.1. Zdarzenia likwidowane przez jednostki OSP.

Wyszczególnienie	1998	1999	2000
Ogółem likwidowanie zdarzeń	39	52	51
- w tym : na terenie gminy	9	42	40
- poza gminą	10	10	11

Ważniejsze dane statystyczne jednostek OSP na terenie Miasta i Gminy przedstawia tabela.

### Ważniejsze dane jednostek OSP

Lp.	Nazwa OSP	Typ	Własność obiektów	Środki transportu	Środki łączności	Ilość motopomp	Ilość pił motorowych	Aparaty tlenowe	Ilość odcinków węży	Obszar prewencji	Ogółem członków	Ilość MDP	Ilość członków czynnych
1.	Drażno	S-1	AWRSP	samochód lekki	telefon	2	-	-	23	Drażno, Drażonek	63	3	<b>31</b>
2.	Drzewianowo	S-1	komunalne	samochód średni	radio, alarm	3	-	-	28	Drzewianowo, Ostrowo, Słupówko	72	3	<b>32</b>
3.	Kosowo	S-1	komunalne	samochód lekki	telefon	1	-	-	30	Kosowo, Modrakowo, Kozia Góra, Krukówko	28	1	<b>18</b>
4.	Mrocza (KSR-G)	S-2 KSR-G	komunalne	samochód lekki i średni	radio, alarm	4	2	2	34	Chwałka, Mrocza, Matyldzin, Wyrza	95	2	<b>56</b>
5.	Rościmin	S-1	komunalne	samochód lekki	telefon	2	-	-	23	Rościmin, Rajgród, Jeziorki Zabartowskie	14	-	<b>12</b>
6.	Samsiecznynek	S-1	komunalne	samochód lekki	radio, alarm	2	-	-	25	Samsiecznynek	47	2	<b>24</b>
7.	Wiele	S-1	komunalne	samochód średni	radio, alarm	2	-	2	27	Wiele, Białowieża, Dąbrowice, Konstantowo,	47	2	<b>30</b>
8.	Witosław (KSR-G)	S-1 KSR-G	AWRSP	samochód średni	radio, alarm	2	1	4	40	Witosław, Orle, Kaźmierzewo, Orzelski Młyn, Podgórz, Izabela	36	1	<b>23</b>
	<b>RAZEM</b>	<b>X</b>	<b>X</b>	samochodów 9		18	3	8	252	<b>X</b>	<b>402</b>	<b>14</b>	<b>228</b>

### 3. Obrona cywilna

#### 3.1. W zakresie zarządzania kryzysowego :

Wydano zarządzenie oraz wytyczne Burmistrza Miasta i Gminy – Szefa OC MiG w sprawie Gminnego Planu Reagowania kryzysowego.

#### 3.2. W zakresie szkolenia :

W m-cu marcu 2000 r. przeprowadzono odprawę roboczą z szefami firm, służb OC i kierownikami jednostek.

#### 3.3 . W zakresie ochrony tajemnicy :

Przystąpiono do realizacji ustawy o ochronie informacji niejawnych oraz organizacji kancelarii tajnej w UMiG.

#### 3.4. W zakresie techniczno – obronnym :

Dokonano przeglądu sprawności sprzętu m.in. agregatów prądotwórczych oraz bazy garażowej i magazynowej.

#### 3.5. Przeprowadzono trzy treningi systemu wykrywania i alarmowania w Mroczy.



## VIII. OPIEKA SPOŁECZNA I CHRONA ZDROWIA

1. Zadania z zakresu **ochrony zdrowia** realizuje Samodzielny Publiczny zakład Opieki Zdrowotnej - Gminna Przychodnia Zdrowia w Mroczy, która kontraktuje usługi medyczne w Kujawsko – Pomorskiej Kasie Chorych.
2. Zadania z zakresu **pomocy społecznej** realizuje Miejsko – Gminny Ośrodek Pomocy Społecznej jako gminna jednostka organizacyjna, która realizuje swoje zadania zgodnie z ustawą o pomocy społecznej oraz aktami wykonawczymi.

### 2.1. ZATRUDNIENIE

*W 2000r. Ośrodek zatrudniał:*

- 11 pracowników stałych, w tym 7 pracowników administracyjnych, kierownik, 2 pracowników obsługi stołówki, 2 pracowników usług opiekuńczych, 1 pracownik usług specjalistycznych
- 4 pracowników publicznych na podstawie zawartej umowy z PUP - refundacja płac co miesiąc w wys. 50%,
- 4 osoby na praktykach stażowych (od do dnia 29.02.2001), 2 osoby (od 01.09.2000 do 31.012.2000)- na podstawie zawartych umów z PUP - całkowity koszt utrzymania pokrywał PUP
- 9 pracowników na umowy zlecenie - dotyczy osób posiadających kwalifikacje specjalistyczne (lekarz psychiatra, psycholog, psychoterapeuci, pedagogika specjalna, prawnik, informatyk),
- 2 pielęgniarki środowiskowe - umowa z PUP- koszty utrzymania pokrywane w 100% przez PUP do dn. 10.04.2000.

### 2.2 BUDŻET NA 2000R. - wg klasyfikacji.

L.p.	Rozdział	Klasyfikacja	Plan	Wykonanie
1	2	3	4	5
1.	8536	ochrona zdrowia	72.000	65.300
2.	8612	utrzym. usług opiekuńczych	101.769	96.629
3.	8613	zasiłki + składki ZUS	834.687	834.620
4.	8615	utrzymanie ośrodka	242.386	241.545
5.	8617	świadczenia społeczne - zasiłki rodzinne i pielęgnacyjne	80.000	71.467

6.	8695	utrzymanie stołówki, - świadczenia kombatanckie - dożywianie dzieci - skł. zdrowotne	148.635 8.680 96.460 36.000	126.100 8.680 96.460 36.000
		<b>Razem</b>	<b>1.616.517</b>	<b>1.576.801</b>

### 2.3. REALIZACJA ZADAŃ WŁASNYCH GMINY

- 1) przyznawanie i wypłacanie zasiłków celowych,
- 2) przyznawanie pomocy rzeczowej,
- 3) udzielanie schronienia,
- 4) świadczenie usług opiekuńczych,
- 5) praca socjalna,
- 6) sprawianie pogrzebu,
- 7) przyznawanie biletów kredytowych

### 2.4. REALIZACJA ZADAŃ ZLECONYCH PRZEZ WOJEWODĘ

- 1) przyznawanie i wypłacanie zasiłków stałych, stałych wyrównawczych, rent socjalnych, zasiłków gwarantowanych dla matek samotnie wychowujących dzieci do 15 roku życia, zasiłki z tytułu urodzenia i wychowania dziecka,
- 2) zasiłki okresowe, bilety kredytowe,
- 3) świadczenie specjalistycznych usług opiekuńczych, wynikających z ustawy o ochronie zdrowia psychicznego.

W sprawach udzielenia świadczeń z pomocy społecznej w 2000r. wpłynęło 1608 wniosków, w tym załatwionych pozytywnie - przyznających różne formy pomocy – 1.229, odmówiono udzielenia wsparcia 379 wnioskodawcom. od wydanych decyzji odwołało się do Samorządowego Kolegium odwoławczego 25 osób; uchylono i przesłano do ponownego rozpatrzenia 3 decyzje. Kierownik przyjął 729 interesantów. Każda forma pomocy przyznawana przez ośrodek, potwierdzona decyzją, poprzedzona przeprowadzeniem wywiadu środowiskowego przez pracownika socjalnego.

Teren miasta i gminy jest podzielony na cztery rejony działania pracowników socjalnych.

### **- Usługi opiekuńcze**

Usługi opiekuńcze świadczone są przez dwóch pracowników stałych, pracowników publicznych oraz stażystów. Zatrudnieni pracownicy publiczni mają kwalifikacje - kurs PCK, który uprawnia do pracy w tym zawodzie. Usługi opiekuńcze stanowią zadanie obowiązkowe gminy. Pobierana jest opłata zgodnie z Uchwałą Rady Miejskiej. W 2000r. usługi opiekuńcze były świadczone w 9 środowiskach, wykonanych świadczeń 7.819 na kwotę 66.914zł. .

### **- Usługi specjalistyczne wynikające z ustawy o zdrowiu psychicznym**

Ta forma pomocy jest wykonywana przez lekarza psychiatrę, pielęgniarki środowiskowe, psychologa, psychoterapeutów, pedagoga oraz pracowników socjalnych. W 2000r. z usług specjalistycznych korzystało 135 osób, ilość udzielonych świadczeń – 4.060 na kwotę 52.000zł.

### **- Stołówka MGOPS**

Stołówka swoim działaniem obejmuje przygotowywanie posiłków dla 85 osób w 40 rodzinach. Ilość wydanych świadczeń za 2000r. – 20.000. W ramach dożywiania dzieci korzysta 18 dzieci Szkoły Podstawowej w Mroczy, która to nie ma możliwości obsługiwania w ramach własnej stołówki. Ilość wydanych posiłków w roku 2000 – 5.600. Ponadto stołówka obsługuje 40 dzieci przedszkola przygotowując dla nich 3 posiłki dziennie: śniadanie, obiad, podwieczorek .

### **- Dożywianie dzieci w szkołach**

W minionym półroczu korzystało 360 dzieci ze 199 rodzin. Dożywianie dzieci jest w postaci ciepłego posiłku - zupy i posiłki dwudaniowe - Szkoła Podstawowa w Mroczy i Witosławiu. W pozostałych szkołach i filiach tam, gdzie nie ma stołówki przygotowywane są kanapki, owoce, jogurt, ciepła herbata lub mleko. W 100% pokrywamy koszty posiłków dla dzieci korzystających ze stołówki w Karnowie i Samsiecznie.

Środki budżetowe celowe przeznaczone na dożywianie pochodzą z dwóch źródeł: 34% budżet gminy + AWRSP i 66% budżet państwa. Środki gwarantowane przez ośrodek pomocy stanowią częściową refundację.

### **-Punkt Konsultacyjny ds. Przemocy w Rodzinie**

W punkcie zatrudniony jest psycholog, który świadczy usługi psychologiczne jeden raz w tygodniu - . Terapia psychologiczna świadczona jest w punkcie konsultacyjnym jak i w miejscu zamieszkania klienta oraz w Szkole Podstawowej w Mroczy. Z tej formy pomocy w 2000r. korzysta 35 osób.

### - Ośrodek wsparcia dla dzieci niepełnosprawnych.

Ośrodek istnieje od 16 listopada 1998r. Na zajęcia rewalidacyjno-logopedyczne uczęszcza obecnie 16 dzieci, są to dzieci z niedorozwojem i upośledzeniem umysłowym, W ośrodku zatrudniony jest pedagog o specjalizacji niepełnosprawności, psycholog, logopeda i pedagog gimnastyki korekcyjnej. Ośrodek prowadzi działalność od poniedziałku do piątku 6 godzin dziennie.

### - Porady prawne

Ośrodek zatrudnia na umowę-zlecenie prawnika, który oprócz obsługi prawnej ośrodka udziela porad prawnych klientom pomocy społecznej - jeden raz w tygodniu.

### - Noclegownia

Umieszczanie osób, które nie mają schronienia, w placówce do tego przeznaczonej, jest zadaniem obowiązkowym gminy. Nasza gmina korzystała z tych usług w Noclegowni Paterek na podstawie zawartego porozumienia między Burmistrzem Gminy Nakła i Mroczy. Od m-ca listopada 2000r. utworzono Ośrodek Wsparcia dla bezdomnych w Mroczy, przy ul. Dworzec 1, w którym umieszczono 2 osoby pozbawione stałego miejsca zamieszkania.

## ZADANIA WIASNE GMINY

	<b>Liczba rodzin</b>	<b>Liczba osób</b>	<b>Liczba osób, którym przyznano świadczenia</b>	<b>Liczba świadczeń</b>	<b>Kwota zł</b>
Schronienie	3	3	3	180	192
Posiłki (jadłodajnia + szkoły)	199	946	430	79.352	110.491
Usługi opiekuńcze	8	9	9	7.819	66.914
Pokrycie wydatków na świadczenia zdrowotne (lekarstwa)	-	-	-	-	-
Sprawowanie pogrzebu	-	-	-	-	-
Zasiłki w naturze (wyprawka)	4	19	4	4	360
Zasiłki celowe i w naturze (kołdry, bilety kredytowe, opał, odzież, obuwiu)	157	708	178	-	37.868
<b>Razem</b>					<b>215.825</b>

## ZADANIA ZLECONE GMINIE

	Liczba rodzin	Liczba osób w rodzinie	Liczba osób, którym przyznano świadczenia	Liczba świadczeń	Kwota zł
Zasiłki stałe (matki wychowujące dzieci niepełnosprawne)	44	204	44	373	133.340
Zasiłki stałe wyrównawcze	26	114	26	223	46.394
Renty socjalne	60	268	65	647	230.105
Gwarantowane zasiłki okresowe	25	116	25	148	47.637
Ochrona macierzyństwa	67	305	67	259	53.145
<b>Zasiłki okresowe</b>	<b>321</b>	<b>1.417</b>	<b>331</b>	<b>1.319</b>	<b>154.354</b>
- długotrwała choroba	56	241	56	168	15.550
- niepełnosprawność	16	72	16	55	4.950
-brak zatrudnienia	259	1.116	259	1.096	133.854
<b><u>Zasiłki okresowe specjalne</u></b>	<b>37</b>	<b>138</b>	<b>37</b>	<b>76</b>	<b>9.655</b>
Składki ZUS	67	301	67	521	116.364
Skł. na ubezpie.zdrowotne	160	715	160	1.391	51.561
<b>Razem</b>					<b>842.555</b>

## LICZBA OSÓB I RODZIN OBJĘTYCH POMOCĄ

Wyszczególnienie		Liczba osób, którym przyznano świadczenie w trybie decyzji	Liczba rodzin	Liczba osób w rodzinach ogółem
0		1	2	3
Świadczenia przyznane w ramach zadań zleconych i zadań własnych (bez względu na ich rodzaj, formę, liczbę oraz źródło finansowania).	01	604	584	2.638
Świadczenia przyznane w ramach zadań zleconych, bez względu na ich rodzaj, formę i liczbę.	02	575	560	2.496
Świadczenia przyznane w ramach zadań własnych, bez względu na ich rodzaj, formę i liczbę.	03	315	305	1.382
Pomoc udzielona w postaci pracy socjalnej ogółem.	04	237	237	1.090

Uwaga: w działach 3, 4 i 5 należy uwzględnić osoby otrzymujące świadczenia z pomocy społecznej z wyłączeniem osób utrzymujących wyłącznie zasiłki rodzinne i pielęgnacyjne.

**Powody przyznania pomocy.**

Powód trudnej sytuacji życiowej		Liczba rodzin	Liczba osób w rodzinach et	
0		1	2	
Ubóstwo	01			
Sieroctwo	02			
Bezdomność	03	3	3	
Potrzeba ochrony macierzyństwa	04	67	305	
Bezrobocie	05	392	1.771	
Niepełnosprawność	06	170	765	
Długotrwała choroba	07	120	547	
Bezradność w sprawach opiekuńczo-wychowawczych i prowadzeniu gospodarstwa domowego ogółem	08	68	276	
w tym	rodziny niepełne	09	30	96
	rodziny wielodzietne	10	38	180
Alkoholizm	11	261	1.188	
Narkomania	12			
Trudności w przystosowaniu do życia po opuszczeniu zakładu karnego	13	4	14	
Kłęska żywiołowa lub ekologiczna	14	-	-	

**DODATKOWE ZADANIA ZLECONE**

	Liczba rodzin	Liczba świadczeń	Kwota zł
Specjalistyczne usługi opiekuńcze	135	4.060	52.000
Zasiłki rodzinne i pielęgnacyjne	114	957	71.467
Pomoc kombatantom	29	37	8.680

### 3. Dodatki mieszkaniowe

Wypłacanie dodatków mieszkaniowych wynika z ustawy z dnia 2 lipca 1994 o najmie lokali mieszkalnych i dodatkach mieszkaniowych (Dz. U. Nr 105 poz. 509 z późn. zmianami)

Realizacją tego zadania zajmuje się Urząd Miasta i Gminy – Referat Finansowy.

Wysokość ich wpłacania przedstawia poniższa tabela :

Lp.	Wyszczególnienie	Jed. miary	1998	1999	2000
1.	kwota wypłaconych dodatków mieszkaniowych	zł.	430 600	474 460	510 251
	z tego użytkownikom mieszkań				
	▪ komunalnych	zł.	65 734	82 168	98 844
	▪ spółdzielczych	zł.	32 514	37 641	41 403
	▪ pozostałych	zł.	332 712	354 650	370 004
2.	Procentowy udział kwoty dodatków mieszkaniowych wypłacanych najemcom lokali mieszkalnych stanowiących własność gminy w ogólnej kwocie wypłacanych dodatków mieszkaniowych	%	15,26	17,31	19,0
3.	Wskaźniki dofinansowania z budżetu państwa		0,73	0,59	0,71
4.	Liczba wypłaconych dodatków mieszkaniowych , z tego :	szt.	3 969	3887	3999
	▪ komunalnych	szt.	849	904	1136
	▪ spółdzielczych	szt.	207	220	203
	▪ pozostałych	szt.	2913	2763	2660

## **IX. SAMORZĄD MIASTA I GMINY**

Mieszkańcy gminy tworzą z mocy prawa wspólnotę samorządową. Gmina posiada osobowość prawną. O ustroju gminy stanowi jej statut. Organem stanowiącym i kontrolnym w gminie rada gminy ( w Mieście i Gminie Mrocza – Rada Miejska ).

Do właściwości rady należą wszystkie sprawy pozostające w zakresie działania gminy o ile ustawy nie stanowią inaczej (Ustawa z dnia 8 marca 1990r. o samorządzie gminnym).

Rada Miejska w Mroczy została wybrana w dniu 11 października 1998r. i jej skład w 2000 r. przedstawiał się następująco:

1. Budziński Antoni
2. Ćwikła Henryk – przewodniczący Komisji Rewizyjnej i Przestrzegania Prawa
3. Daroń Krzysztof – Przewodniczący Komisji Ochrony Zdrowia i Opieki Społecznej
4. Stanisław Guzek
5. Elżbieta Gliszczyńska – członek Zarządu MiG ( od 23.04.1999r.)
6. Włodzimierz Heymann – Przewodniczący Komisji Budżetu i Rozwoju Gospodarki
7. Urszula Jaczyńska
8. Jerzy Janik ( zrzekł się mandatu w 05. 2000 r. ,24.09.2000 r. wybrano Andrzeja Skowronka )
9. Janusz Kabaciński – Przewodniczący Komisji Rolnictwa i Ochrony Środowiska
10. Barbara Kielmann
11. Stefan Kowalski – zastępca przewodniczącego Rady Miejskiej
12. Stanisław Kuczyniecki – przewodniczący Zarządu MiG
13. Jerzy Murawiec - przewodniczący Rady Miejskiej
14. Wiesław Musiał
15. Janusz Paliwoda
16. Henryk Perdoch - członek Zarządu MiG
17. Roman Piotrowski
18. Zbigniew Przybylski – przewodniczący Komisji Oświaty Kultury i Sportu
19. Mieczysław Tarnolicki – członek Zarządu MiG
20. Irena Wiesse

24 września 2000 r. w wyniku wyborów uzupełniających w okręgu nr 1 obejmującym cz. miasta Mrocza , radnym wybrany został p. Andrzej Skowronek.

## **1. Stałe Komisje Rady ( stan na 31.12.2000 r.)**

<b>Lp.</b>	<b>Nazwa Komisji</b>	<b>Skład komisji</b>	<b>Ilość posiedzeń</b>	<b>Frekwencja</b>
1.	Rewizyjna i Przechowywania Prawa	1. Ćwikła Henryk 2. Irena Wiesse 3. Janusz Kabaciński 4. Zbigniew Przybylski 5. Antoni Budziński	RADNI <b>15</b>	<b>97,3</b>
2.	Budżetu i Rozwoju Gospodarczego	1. Włodzimierz Heymann 2. Stefan Kowalski 3. Andrzej Skowronek 4. Stanisław Guzek ----- 5. Jerzy Pawlaczyk 6. Jerzy Graban 7. Wacław Sytek	RADNI Z RADY POZA <b>10</b>	<b>85,0</b>
3.	Rolnictwa i Ochrony Środowiska	1. Janusz Kabaciński 2. Barbara Kielmann 3. Mieczysław Tarnolicki 4. Antoni Budziński 5. Roman Piotrowski 6. Wiesław Musiał ----- 7. Bogumił Skarwecki 8. Kazimierz Musiał	RADNI Z POZA RADY <b>7</b>	<b>94,6</b>
4.	Zdrowia i Pomocy Społecznej	1. Krzysztof Daroń 2. Stefan Kowalski 3. Henryk Perdoch 4. Janusz Paliwoda ----- 5. Wiesław Gozdek 6. Brygida Fojucik	RADNI Z POZA RADY <b>7</b>	<b>81,6</b>
5.	Oświaty, Kultury i Sportu	1. Zbigniew Przybylski 2. Urszula Jaczyńska 3. Elżbieta Gliszczyńska 4. Henryk Perdoch ----- 5. Krystyna Daroń 6. Hanna Polewczyńska 7. Andrzej Brzóška 8. Henryk Szynal	RADNI Z POZA RADY <b>9</b>	<b>88,8</b>

W radzie Miejskiej działa niestała komisja d/s. statutowych. Przewodniczy jej radny Stefan Kowalski - zastępca przewodniczącego Rady Miejskiej.

## **1.2 Działalność Rady Miejskiej w Mroczy w 2000 r.**

Rada Miejska jako organ stanowiący i kontrolny Gminy rozstrzygnięcia podejmuje w drodze uchwał.

<b>Wyszczególnienie</b>	<b>Lata</b>		
	<b>1998</b>	<b>1999</b>	<b>2000</b>
Ilość odbytych sesji	7	8	<b>9</b>
Frekwencja radnych na sesji w %	76,0	85,0	<b>86,0</b>
Ilość podjętych uchwał	53	74	<b>93</b>

<b>Podjęte uchwały w 2000 r. dotyczyły:</b>	<b>Ilość</b>	<b>%</b>
1. Budżetu, opłat i czynszu	30	30,1
2. Statutów regulaminów i organizacji organów gminy	12	11,9
3. Zmian wcześniej podjętych uchwał	5	5,3
4. Opinii	1	0,9
5. Kupna i sprzedaży mienia komunalnego	20	20,5
6. Jednostek organizacyjnych i pomocniczych gminy	8	8,5
7. Zagospodarowania przestrzennego	3	3,1
8. Inne	19	19,3

### **1.3 Praca Zarządu**

Zarząd jest organem wykonawczym Gminy. W 2000 r. działał w składzie:

Przewodniczący – Stanisław Kuczyniecki – Burmistrz MiG

- Członkowie :
- Jerzy Pawlaczyk Z-ca Burmistrza (nieetatowy)
  - Henryk Perdoch
  - Elżbieta Gliszczyńska
  - Mieczysław Tarnolicki

W 2000r. Zarząd powołał pełnomocników :

- Pełnomocnik Zarządu d/s. rozwiązywania problemów alkoholowych i uzależnień – Wiesław Gozdek
- Pełnomocnik Zarządu d/s. rozwiązywania problemów osób niepełnosprawnych – Aurelia Joachmiak.

#### **Posiedzenia Zarządu:**

Lp.	Wyszczególnienie	1998	1999	2000
1.	Ilość posiedzeń	25	31	27
2.	Podjęte uchwały	78	85	78

### **2. Urząd Miasta i Gminy**

Zadaniem Urzędu Miasta i Gminy jest wykonywanie funkcji pomocniczych dla Zarządu Miasta i Gminy oraz obsługa Rady Miejskiej i Gminnych Jednostek Pomocniczych.

Urząd działa w oparciu o „Regulamin Urzędu” uchwalony na wniosek Zarządu przez Radę Miejską. W urzędzie zatrudnieni są pracownicy z wyboru (Burmistrz) z powołania (sekretarz, skarbnik, kierownik USC) z mianowania i umowy o pracę.

W skład Urzędu wchodzi komórki organizacyjne wymienione w tabeli .

## 2.1. Wykaz pracowników Urzędu Miasta i Gminy w Mroczy

Lp.	Nazwisko i Imię	Stanowisko	Zakres pracy
1	2	3	4
1.	mgr inż. Stanisław Kuczyniecki	Burmistrz MiG	Przewodniczący Zarządu, kierownictwa UMiG
2.	inż. Stefan Kubicki	Sekretarz MiG	Koordinacja stanowisk w UMiG, koordynacja GJP i GJO.
3.	Bożena Brzezińska	Skarbnik MiG	Główna księgowa budżetu MiG, Kierownik Referatu Finansowego
<b>REFERAT FINANSOWY</b>			
4.	inż. Elżbieta Pacholczyk	inspektor d/s finansowych	z-ca gł. księgowej budżetu, finanse UMiG
5.	Ewa Buława	inspektor d\s. płac	płace UMiG, MGOPS, fakturowanie- rejestr faktur
6.	Renata Bolka	inspektor d/s dotatków mieszkańowych	dotatki mieszkaniowe, podatek od środków transportu
7.	Halina Wyrzykowska	inspektor d/s poboru	pobór podatków i opłat lokalnych
8.	Barbara Brzezińska	inspektor ds. wymiaru	wymiar podatku i opłat
9.	Małgorzata Konkowska	referent d\s finansowych	księgowość finansowa
<b>REFERAT OGOLNOORGANIZACYJNY</b>			
10.	Barbara Deja	Kierownik Referatu	Kierownik USC, zezwolenia imprez, dowody i akta osobiste
11.	Barbara Biniakowska	inspektor d\s ewidencji ludności	ewidencja ludności, spisy wyborców, sprawy poboru wojskowego
12.	Danuta Śledzik	inspektor d\s kadr	sprawy kadr UMiG, sprawy p. pożarowe i BHP
13.	Bożena Szplit	inspektor d\s obsługi Rady Miejskiej	obsługa biura Rady Miasta, obsługa Zarządu MiG, obsługa G.J.P.
14.	Iwona Skrzyńska	referent kancelaryjny	sprawy kancelaryjne, obsługa sekretariatu UMiG

**REFERAT ROLNICTWA, LEŚNICTWA, GOSPODARKI  
GRUNTAMI I OCHRONY ŚRODOWISKA**

Lp.	Nazwisko i Imię	Stanowisko	Zakres pracy
15.	inż. Mieczysław Łukaszczyk	Kierownik Referatu	rolnictwo, nadzór nad melioracją, drogi gminne
16.	Wiesława Trepczyńska	inspektor d\ś infrastruktury komunalnej	infrastruktura komunalna , ulice, oświetlenie, chodniki
17.	Joanna Nickel	inspektor d\ś gospodarki nieruchomościami	sprawy geodezji, obrót gruntami i nieruchomościami
18.	Barbara Świt	inspektor d\ś gospodarki nieruchomościami	czynsze dzierżawne, umowy dzierżawne
19.	mgr inż. Marcin Narloch	podinspektor ds. ochrony środowiska	ochrona środowiska ,inwestycje, nadzór nad wysypiskiem odpadów, oczyszczalnią
20.	Edward Krzemiński	¼ inspektor d\ś leśnictwa	sprawy pozwoleń wycinki, sprawy zadrzewienie i gospodarki leśnej

**STANOWISKA SAMODZIELNE**

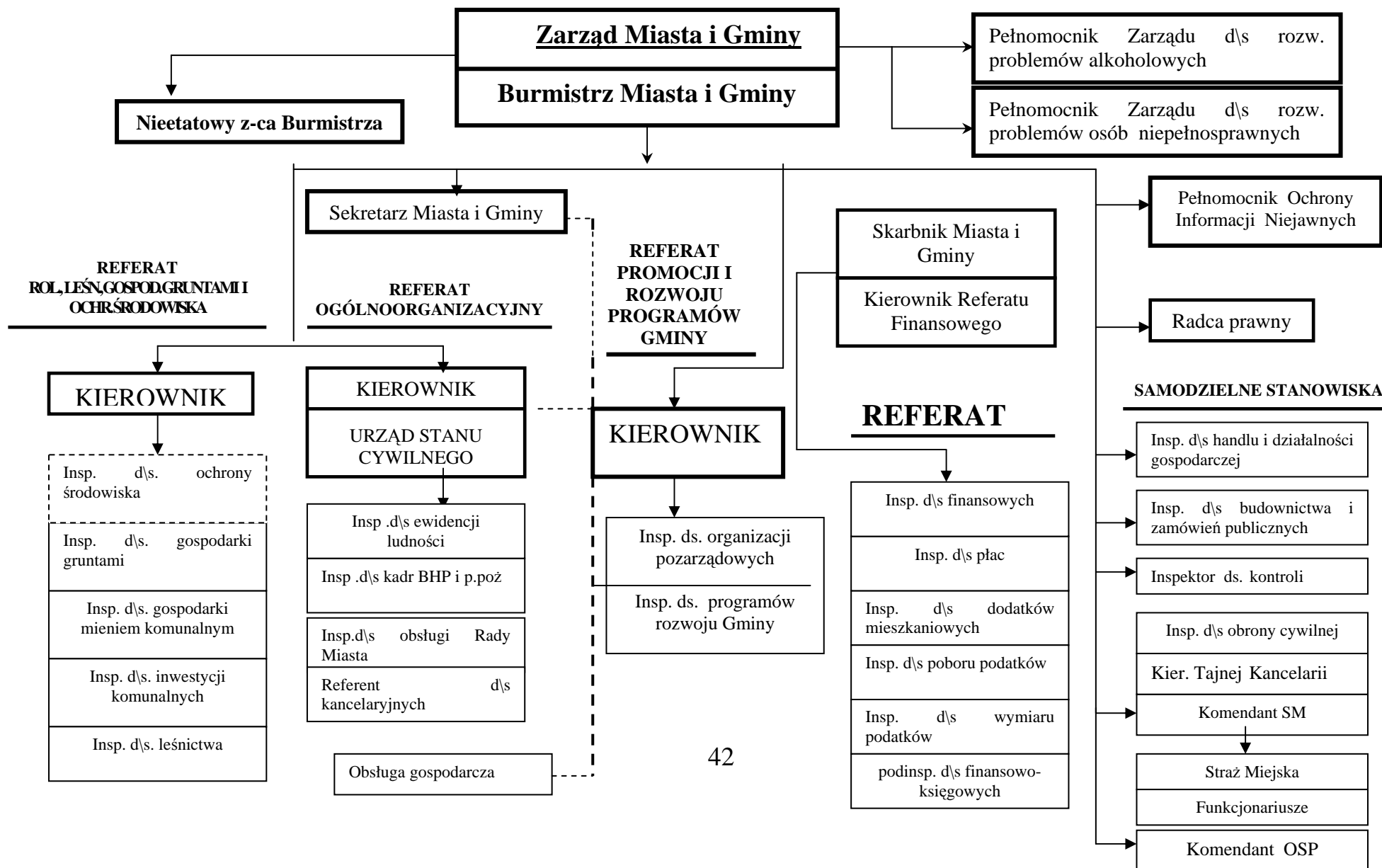
21.	dr inż. Andrzej Musiał	inspektor d\ś promocji i rozwoju	promocja i rozwój MiG, sport i turystyka, miejsca pamięci
22.	Renata Siuzdak	inspektor d\ś handlu i działalności gospodarczej	rejestr działalności handlowej i gospodarczej, zezwolenia na alkohol,
23.	Leszek Górecki	inspektor d\ś gospodarki przestrzennej	gospodarka przestrzenna i budownictwo, zamówienia publiczne
24.	Stanisław Paradowski	inspektor d\ś obrony cywilnej	obrona cywilna, komendant Straży Miejskiej,
25.	mgr Marek Baumgart	¼ radca prawny	obsługa prawna UMiG
26.	mgr Joanna Murawiec	stażysta	

**PRACOWNICY OBSŁUGI URZĘDU MIASTA I GMIMY**

26.	Benedykt Nowakowski	½ pracownik gospodarczy	konserwacja urządzeń i pomieszczeń magazyn gospodarczy
-----	---------------------	-------------------------	--

27.	Wiesława Kubacka	¾ sprzątaczk	czystość, sprzątanie pomieszczeń
28.	Elżbieta Szwarc	¾ sprzątaczk	czystość, sprzątanie pomieszczeń
<b>STRAŻ MIEJSKA</b>			
29.	Jacek Ćwikła	strażnik Straży Miejskiej	
30.	Krzysztof Kalinowski	strażnik Straży Miejskiej	
31.	Waldemar Majewski	strażnik Straży Miejskiej	
32.	Piotr Majewski	strażnik Straży Miejskiej	
33.	Daniel Breś	strażnik Straży Miejskiej	
<b>KOMÓRKI WEWNĄTRZORGANIZACYJNE URZĘDU MIG</b>			
<b>URZĄD STANU CYWILNEGO</b>			
1.	Barbara Deja	Kierownik	
2.	Barbara Biniakowska	Z-ca Kierownika	
<b>TAJNA KANCELARIA</b>			
1.	Stanisław Paradowski	Kierownik	prowadzenie dokumentów o klauzuli tajności
<b>ARCHIWUM ZAKŁADOWE</b>			
1.	Danuta Śledzik	archiwista zakładowy	archiwizacja dokumentów u Urzędzie Miasta i Gminy
2.	Renata Bolka	archiwista zakładowy	archiwizacja dokumentów u Urzędzie Miasta i Gminy
<b>GMINNY URZĄD WYBORCZY</b>			
1.	inż. Stefan Kubicki	urzędnik wyborczy	organizowanie wyborów i referendum, sprzęt i urządzenia wyborcze

## STRUKTURA ORGANIZACYJNA URZĘDU MIASTA I GMINY W MROCZY



## Niektóre ważniejsze informacje dotyczące Urzędu Miasta i Gminy w Mroczy - 2000 r. :

❖ *w zakresie obsługi petentów :*

- liczba interesantów przyjętych przez Burmistrza MiG - 384 osoby
- zarejestrowana poczta przychodząca w ilości – 3.409 sztuk
- zarejestrowana poczta wychodząca w ilości – 17.045 sztuk

❖ *w zakresie zamówień publicznych :*

Zestawienie udzielonych zamówień publicznych w okresie 01.01.- 31.12.2000 r.

Lp.	Zastosowany tryb	Dostawy ilość /wartość	Usługi ilość/wartość	Roboty budowlane ilość/wartość
1.	przetarg nieograniczony	3 / 194378,66 zł	8 / 346377,65 zł	9 / 1756210,09 zł
2.	przetarg ograniczony	-	-	-
3.	przetarg dwustopniowy	-	-	-
4.	negocjacje z zach. konkurencji	-	5 / 269432,00 zł	1 / 10830,00 zł
5.	zapytanie o cenę	63 / 499237,11 zł	4 / 111640,56 zł	2 / 5036,95 zł
6.	zamówienie z wolnej ręki	2267/ 681643,09 zł	870 / 543991,10 zł	2 / 41131,00 zł
	<b>Razem</b>	<b>2333 / 1375258,86 zł</b>	<b>887 / 1271441,31 zł</b>	<b>14 / 1813208,04 zł</b>

Z powyższego zestawienia wynika , że zgodnie z ustawą o zamówieniach publicznych dokonano 590 zamówień publicznych w trybie przetargu nieograniczonego, negocjacji z zachowaniem konkurencji, zapytania o cenę oraz zamówienia z wolnej ręki – wg poniższego zestawienia :

- 20 x przetarg nieograniczony na kwotę - 2.296.966,40 zł
- 6 x negocjacje z zach. konkurencji na kwotę - 280.262,00 zł
- 69 x zapytanie o cenę na kwotę - 615.914,62 zł
- 3139 x zamówienia z wolej ręki na kwotę - 1.266.765,19 zł

**Razem - 4.459.908,21 zł**

❖ *w zakresie promocji Gminy*

- wykonano folder w wersji polsko – angielskiej za kwotę 8.296,00 zł ,
- wykonano „ Strategię Rozwoju Miasta i Gminy Mrocza”, koszt- 12.078,00 zł,
- nawiązano współpracę ze szwedzką gminą GRUMS ,
- zorganizowano imprezę promocyjno – rekreacyjną we wsi Rościmin „ Rościminiada 2000” ( 1-2 lipca 2000 r.) ,

- zorganizowano uczestnictwo w II Spartakiadzie Powiatowej Sołectw Powiatu Nakielskiego ( 26.08.2000 r.),
- wydano kalendarz promujący Miasto i Gminę Mrocza w nakładzie 300 egzemplarzy,
- rozpoczęto prace związane ze zbiorem materiałów do wydania książkowego z okazji X-lecia samorządu lokalnego w Mieście i Gminie Mrocza ,

❖ *w zakresie utrzymania miejsc Pamięci Narodowej:*

- zorganizowano wystawę „ Auschwitz – Birkenau – otchłań męki i śmierci” ( 17- 19.04.2000 r.),
- wykonano prace remontowo – naprawcze oraz porządkowe dwóch miejsc pamięci narodowej ( pomniki - las Drzewianowo, cmentarz w Mroczy).

❖ *w zakresie technicznej infrastruktury miejsc rekreacyjnych:*

- doposażenie techniczne ( ławki , energia elektryczna , utwardzenie placu ) terenu nad jeziorem we wsi Rościmin,
- wyprowadzenie „poziomu zerowego” przyszłego budynku siłowni sportowej na stadionie w Mroczy.

❖ *w zakresie rejestracji działalności gospodarczej i usługowej:*

<b>Lp.</b>	<b>Wyszczególnienia</b>	<b>1998</b>	<b>1999</b>	<b>2000</b>
1.	ilość zarejestrowanych podmiotów	374	492	<b>455</b>
2.	zarejestrowano	81	57	<b>76</b>
3.	wyrejestrowano	48	62	<b>68</b>
4.	poszerzyło działalność	46	44	<b>31</b>

Stan zarejestrowania podmiotów gospodarczych ( na dzień 31 grudnia)

**Handel alkoholem – zezwolenia na sprzedaż napojów alkoholowych:**

<b>Lp.</b>	<b>Wyszczególnienie ( wg zawartości alkoholu)</b>	<b>Ilość punktów</b>		
		<b>1998</b>	<b>1999</b>	<b>2000</b>
1.	do 4,5 %	24	26	<b>21</b>
2.	od 4,5 % do 18 %	18	16	<b>15</b>
3.	powyżej 18%	10	9	<b>8</b>

### **3. GMINNE JEDNOSTKI POMOCNICZE ( SOŁECTWA )**

<b>Lp.</b>	<b>Nazwa</b>	<b>Miejscowość</b>	<b>Pow. ha</b>	<b>Przewodniczący organu wykonawczego</b>
1.	Białowieża	Białowieża Orlinek Jadwigowo	829	Julian Wąs
2.	Drażno	Drażno Drażonek	819	Edward Marciniak
3.	Drzewianowo	Drzewianowo	890	Irena Wiesse
4.	Izabela	Izabela Podgórz Zdrogowo	789	Mieczysław Piasecki
5.	Jeziorki Zabartowskie	Jeziorki Zabartowskie Rajgród	482	Wiesław Musiał
6.	Kaźmierzewo	Kaźmierzewo	604	Kazimierz Musiał
7.	Kosowo	Kosowo Kozia Góra Modrakowa	881	Janusz Heymann
8.	Krukówko	Krukówko	649	Teodor Wiśniewski
9.	Matyldzin	Matyldzin	497	Stefan Łoboda
10.	Ostrowo	Ostrowo Chwałka Słupówko	1234	Bogumił Skarwecki
11.	Rościmin	Rościmin	1039	Krzysztof Witkowski
12.	Samsieczynek	Samsieczynek	325	Eugeniusz Sikorski
13.	Wiele	Wiele Konstantowo Dąbrowice	2757	Stanisław Rakowski
14.	Witosław	Witosław Orle	1634	Jurek Skórcz
15.	Wyrza	<u>Wyrza</u>	1085	Leonard Prill

### 3.1 MIEJSKIE JEDNOSTKI POMOCNICZE (OSIEDLA)

Lp.	Nazwa	Granice obejmujące nazwy ulic	Przewodniczący Rady Osiedla
1.	Osiedla nr 1	Agatki, Akacyjowa, Czereśniowa, Dworzec, 22 Lipca, 30-Lecia LWP, Łabędzkiego, Łobżenicka, Nakielska, Plac Wolności, Postępu, Słoneczna, Zwycięstwa	Andrzej Skowronek
2.	Osiedla nr 2 „Stare Miasto”	Bocianowa, Bydgoska, Drzewianowska, Kościelna, Kościuszki, Kozia, Krótka, Leśna, Łąkowa, Ogrodowa, Plac 1 Maja, Poprzeczna, 5 Stycznia, Śluzowa, Wodna, Zielona, Żabia	Maria Młynarczyk
3.	Osiedla nr 3 „Osiedla Młodych”	Burmistrza Ciężyńskiego, Krajeńska, Okrężna Piaskowa, Piotra, Polna, Rzeczna, Rzemieślnicza, Witosa, Wyzwolenia	Krzysztof Polewczyński

### **INFRASTRUKTURA SOŁECTW I OSIEDLI ( stan na 31.12.2000r.)**

<b>p.</b>	<b>Nazwa</b>	<b>Miejscowości wchodzące</b>	<b>Obiekty p.pożarowe</b>	<b>Obiekty K.O</b>	<b>Obiekty oświatowe</b>	<b>Obiekty sportowe</b>
1.	Białowieża	Białowieża, Orlinek, Jadwigowo				
2.	Drażno	Drażno, Drażonek	remiza OSP, AWRSP	świetlica	Szkoła Filialna	boisko AWRSP
3.	Drzewianowo	Drzewianowo	remiza OSP	świetlica AWRSP		plac
4.	Izabela	Izabela, Podgórz, Zdrogowo		świetlica	Ośrodek Szkoleniowo-Wychowawczy	boisko AWRSP
5.	Jeziorki Zabartowskie	Jeziorki Zabartowskie, Rajgród	remiza AWRSP	świetlica		
6.	Kaźmierzewo	Kaźmierzewo		świetlica		
7.	Kosowo	Kosowo, Kozia Góra, Modrakowa	remiza OSP	świetlica	Szkoła Podstawowa	plac szkolny
8.	Krukówko	Krukówko		świetlica		
9.	Matyldzin	Matyldzin				
10.	Ostrowo	Ostrowo, Chwałka, Słupówko				
11.	Rościmin	Rościmin	remiza OSP	świetlica		plażowisko
12.	Samsiecznynek	Samsiecznynek	remiza OSP	świetlica		
13.	Wiele	Wiele, Konstantowo, Dąbrowice	remiza OSP	świetlica, klub	Szkoła Filialna	plażowisko
14.	Witosław	Witosław, Orle	remiza OSP	Wiejski Dom Kultury	Szkoła Podstawowa	boisko, sala gimnastyczna, plażowisko
15.	Wyrza	Wyrza				
16.	m. Mrocza	Trzy osiedla	remiza OSP	MGOK	Szkoła Podstawowo, Przedszkole, Gimnazjum	stadion, boisko szkolne, sala gimnastyczna

#### 4. Gminne Jednostki Organizacyjne – ważniejsze dane (31.12.2000r)

Lp.	Nazwa jednostki	Jednostki wewnętrzne	Ilość zatrudnionych	Nazwisko i imię Kierownika - Dyrektora	Siedziba
1.	Zakład Robót Publicznych		47	Radecki Wojciech	89 – 115 Mrocza ul. Łąkowa 7
2.	Miejsko – Gminny Ośrodek Kultury	filia – Wiejski Dom Kultury w Witosławiu	8	Brzóska Andrzej	89 – 115 Mrocza ul. Śluzowa 6
3.	Miejsko – Gminny Ośrodek Pomocy Społecznej	stołówka Mrocza ul. Łąkowa 5	11	Gozdek Wiesław	89 – 115 Mrocza ul. Łąkowa 7
4.	Gminny Zespół Obsługi Oświaty		4	Polewczyńska Hanna	89 – 115 Mrocza ul. Łąkowa 7
5.	Przedszkole Miejskie		9	mgr Siuzdak Małgorzata	89 – 115 Mrocza ul. Łąkowa 5
6.	Szkoła Podstawowa Mrocza	filia – Wiele filia - Drażno	67	mgr Wnuk Kazimierz	89 – 115 Mrocza ul. 30-Lecia LWP
7.	Szkoła Podstawowa Witosław		29	mgr Nowicki Eugeniusz	89-114 Witosław
8.	Szkoła Podstawowa Kosowa		9	mgr Domek Gabriela	89-115 Mrocza Kosowo
9.	Gimnazjum Mrocza		35	mgr Radecka-Dubiel Danuta	89 – 115 Mrocza ul. 30-Lecia LWP

## X. REALIZACJA ZADAŃ ORGANIZACJI POZARZĄDOWYCH

W ramach porozumienia zawartego pomiędzy Gmina a organizacjami pozarządowymi realizowane były zadania własne gminy przez następujące organizacje społeczne posiadające osobowość prawną :

1. Miejsko – Gminny Ludowy Klub Sportowy „Tarpan” w Mroczy,
2. Mroteckie Stowarzyszenie Osób Bezrobotnych,
3. Mroteckie stowarzyszenie Rodziców i Opiekunów Dzieci Niepełnosprawnych.

### Informacje o wykonaniu zadań

1. MGLKS „Tarpan” w Mroczy realizował zadania w zakresie sporu oraz utrzymania stadionu w Mroczy.

Wykorzystanie dotacji w 2000 r.

*Otrzymana dotacja - 55.000 zł*

Wydatki :

– Utrzymanie stadionu	– 10.700 zł
– Wynagrodzenie trenerów	– 9.200 zł
– Ryczałty sędziowskie	- 3.800 zł
– Koszty dojazdów sędziów	- 1.440 zł
– Diety dla zawodników	– 12.500 zł
– Zakup sprzętu i odzieży sportowej	– 11.060 zł
– Wynajem autobusów	- 2.100 zł
– Opłaty i składki	– 4.200 zł

***Razem - 55.000 zł***

**2. Mroteckie Stowarzyszenie Osób Bezrobotnych** wykonywało zadania w zakresie łagodzenia skutków bezrobocia . Przy pomocy środków finansowych Gminy i Funduszu Pracy zatrudniło 5 osób.

Osoby zatrudnione wykonywały usługi w zakresie prowadzenia rachunkowości na rzecz osób fizycznych i organizacji pozarządowych.

W 2000 r. uruchomiono punkt skupu ziół i surowców wtórnych , a pozyskane środki wykorzystano na dalszą działalność statutowa organizacji.

W roku 2000 w punkcie skupu zakupiono :

- kasztany - 8706,4 kg od 51 dostawców,
- czarny bez - 4734,9 kg od 63 dostawców,
- głóg - 970,0 kg od 25 dostawców ,
- dzika róża - 100,0 kg od 10 dostawców ,
- makulatura - 3226,4 kg od 40 dostawców,
- szkło - 905,7 kg od 11 dostawców.

**3. Mroteckie stowarzyszenie Rodziców i Opiekunów Dzieci Niepełnosprawnych** działa od 1999 r.

Stowarzyszenie koordynuje działalność rodziców i dzieci oraz prowadzi „ Ośrodek Wsparcia” . Członkami Stowarzyszenia są jest 26 osób. „ Ośrodek Wsparcia” prowadzi zajęcia z dziećmi niepełnosprawnymi w postaci różnorodnych zajęć , wycieczek . Stowarzyszenie organizując m.in. imprezy dochodowe pozyskuje środki finansowe na działalność organizacji.

## XI. BUDŻET MIASTA I GMIN

Budżet Gminy tworzony jest z dochodów i wydatków. Dochodami Gminy są : dochody własne i dochody z budżetu państwa tj. subwencje i dotacje. Wydatki Gminy to : wykonanie zadań własnych i wykonanie zadań zleconych i powierzonych przez administrację rządową.

### 1.1 Budżet Miasta i Gminy przedstawia się następująco ( % ):

<b>Budżet Miasta i Gminy Mrocza</b>	<b>1998</b>	<b>1999</b>	<b>2000</b>
<b><i>Dochody ogółem</i></b>	<b><i>100%</i></b>	<b><i>100%</i></b>	<b><i>100%</i></b>
1. Podatki i opłaty	32,95	28,61	<b>21,89</b>
2. Wpływy z dzierżaw	0,25	0,30	<b>0,23</b>
3. Wpływu ze sprzedaży mienia	1,73	1,30	<b>2,58</b>
4. Subwencje	42,42	48,33	<b>45,42</b>
5. Dotacje	22,65	21,46	<b>29,88</b>
<b><i>Wydatki ogółem</i></b>	<b><i>100%</i></b>	<b><i>100%</i></b>	<b><i>100%</i></b>
1. Rolnictwo i leśnictwo	0,56	3,87	<b>1,19</b>
2. Utrzymanie oświaty	46,33	43,67	<b>43,14</b>
3. Pomoc społeczna	19,09	18,62	<b>17,33</b>
4. Ochrona zdrowia	0,59	1,31	<b>0,79</b>
5. Utrzymanie administracji	9,25	9,51	<b>9,43</b>
6. Gospodarka komunalna /infrastruktura, drogi/	13,79	13,26	<b>18,54</b>
7. Utrzymanie OSP	0,99	1,11	<b>1,12</b>
8. Kultura	2,11	2,93	<b>2,23</b>
9. Sport i kultura fizyczna	0,71	0,87	<b>0,89</b>
10. Utrzymanie Straży Gminnej	1,19	1,08	<b>1,42</b>
11. Samorządy wiejskie i miejskie	0,71	0,66	<b>0,49</b>
12. Spłata odsetek i wypoczynek	2,05	1,64	<b>1,28</b>
13. Pozostałe /spis rolny, wybory, referendum/	0,14	0,04	<b>0,14</b>
14. Turystyka i wypoczynek	-	0,23	<b>0,23</b>
15. Różna działalność /promocja ,inne/	-	0,12	<b>0,63</b>
16. Rozliczenia między budżetami gmin	-	0,02	-
17. Gospodarka mieszkaniowa	-	1,06	<b>1,15</b>
<b><i>Udział inwestycji w wydatkach</i></b>	<b><i>15,86</i></b>	<b><i>9,47</i></b>	<b><i>17,68</i></b>

## 1.2 Budżet w III kadencji

### I. Dochody /w zł/

<b>Wyszczególnienie</b>	<b>1998</b>	<b>1999</b>	<b>2000</b>
Dochody ogółem	8 939 547,0	9 501 782,0	<b>11 839 821,0</b>
Dochody bez subwencji szkolnej środków z ustawy miejskiej i bez dotacji celowych	3 830 394,0	4 076 976,0	<b>4 770 430,0</b>
Dochody ogółem na jednego mieszkańca	982,4	1036,6	<b>1298,2</b>
Subwencje na zadania oświatowe	3 084 462,0	3 385 960,0	<b>3 491 640,0</b>

### II. Wydatki /w zł/

<b>Wyszczególnienie</b>	<b>1998</b>	<b>1999</b>	<b>2000</b>
Wydatki ogółem	8 954 482,0	9 436 096,0	<b>11 668 964,0</b>
Wydatki majątkowe	1 421 028,0	893 960,0	<b>2 064 175,0</b>
Wydatki bieżące /na działalność bieżącą służb i jednostek gminy/	7 533 454,0	8 542 136,0	<b>9 604 789,0</b>
Wydatki majątkowe % wydatków ogólnych	15,86	9,47	<b>17,68</b>
Wydatki na zadania oświaty	4 149 463,0	4 120 884,0	<b>5 033 364,0</b>











