

**UCHWAŁA NR L/427/2018
RADY MIEJSKIEJ W MROCZY**

z dnia 12 października 2018 r.

**w sprawie miejscowego planu zagospodarowania przestrzennego dla terenu działki nr 999/5 w Mroczy,
gmina Mrocza**

Na podstawie art.20 ust.1 ustawy z dnia 27 marca 2003r. o planowaniu i zagospodarowaniu przestrzennym (Dz. U. z 2017r. poz. 1073 ze zm.¹⁾) oraz art.18 ust.2 pkt 5 ustawy z dnia 8 marca 1990r. o samorządzie gminnym (Dz. U. z 2018r. poz. 994 ze zm.²⁾)

**Rada Miejska
uchwala co następuje:**

**Rozdział 1.
Przepisy ogólne**

§ 1. 1. Po stwierdzeniu, że plan miejscowy nie narusza ustaleń studium uwarunkowań i kierunków zagospodarowania przestrzennego gminy Mrocza uchwalonego uchwałą nr XX/180/2016 Rady Miejskiej w Mroczy z dnia 29 kwietnia 2016 r. uchwała się zmianę miejscowego planu zagospodarowania przestrzennego dla terenu części działki oznaczonej numerem ewidencyjnym 999/5 położonej w miejscowości Mrocza, zwaną dalej planem.

2. Integralną część uchwały stanowi:

- 1) rysunek planu w skali 1:1000, jako załącznik nr 1 do uchwały;
- 2) rozstrzygnięcie o sposobie rozpatrzenia uwag do projektu planu, jako załącznik nr 2 do uchwały;
- 3) rozstrzygnięcie o sposobie realizacji zapisanych w planie inwestycji z zakresu infrastruktury technicznej, które należą do zadań własnych gminy oraz zasadach ich finansowania, jako załącznik nr 3 do uchwały.

§ 2. 1. Uchwała ustanawia obowiązujące na terenach objętych planem przepisy prawa miejscowego dotyczące przeznaczenia i sposobu zagospodarowania poszczególnych terenów oraz określa konieczne dla osiągnięcia zamierzonych celów – nakazy i zakazy.

2. Przepisy prawne niniejszej uchwały nie mogą być stosowane wybiórczo oraz w oderwaniu od ustaleń rysunku stanowiącego załącznik do uchwały.

§ 3. W realizacji miejscowego planu, oprócz ustaleń przepisów zawartych w niniejszej uchwale, mają zastosowanie przepisy szczególne wraz z aktami wykonawczymi i odrębnymi.

§ 4. Każdy teren wydzielony liniami rozgraniczającymi tereny o różnym przeznaczeniu określony jest symbolem, w którym litery oznaczają przeznaczenie poszczególnych terenów według oznaczeń legendy rysunku planu.

§ 5. Na rysunku planu obowiązują:

- 1) granica obszaru objętego planem;
- 2) linie rozgraniczające tereny o różnym przeznaczeniu lub różnych zasadach zagospodarowania;
- 3) nieprzekraczalne linie zabudowy;
- 4) symbole identyfikujące tereny o różnym przeznaczeniu lub różnych zasadach zagospodarowania.

**Rozdział 2.
Ogólne ustalenia planu**

§ 6. 1. Ustalenia ogólne obowiązują dla terenu w granicach obszaru objętego planem, o ile ustalenia szczegółowe nie stanowią inaczej.

¹⁾Zmiany tekstu jednolitego wymienionej ustawy ogłoszono w Dz.U. z 2017r., poz.1566; Dz.U. z 2018r., poz.1496 i poz. 1544

²⁾Zmiany tekstu jednolitego wymienionej ustawy ogłoszono w Dz.U. z 2018r. poz.1000, poz.1349 i poz.1432

2. Przeznaczenie terenu:

- 1) w granicach obszaru objętego planem wyznacza się teren: zabudowy usługowej z dopuszczeniem obiektów produkcyjnych, składów i magazynów, o symbolu – U/P;
- 2) obowiązuje zakaz lokalizacji funkcji i obiektów niezwiązanych z podstawowym przeznaczeniem terenu i jego obsługą, a także innych funkcji powodujących trwałe szkodliwe uciążliwości dla środowiska i ludzi, z wyłączeniem inwestycji celu publicznego z zakresu łączności publicznej, zgodnych z przepisami odrębnymi.

3. Zasady ochrony i kształtowania ładu przestrzennego:

- 1) wymagane sytuowanie nowych budynków zgodnie z liniami zabudowy, określonymi na rysunku planu;
- 2) obowiązuje lokalizacja zabudowy, zgodnie z zasadami określonymi w ustaleniach szczegółowych.

4. Zasady ochrony środowiska, przyrody i krajobrazu: obowiązuje zagospodarowanie terenu prowadzące do utrzymania i ochrony wartości przyrodniczych i różnorodności form krajobrazowych, w tym:

- 1) zachowanie istniejących form ukształtowania terenu z wyłączeniem realizacji obiektów budowlanych;
- 2) zakaz dokonywania zmian stosunków wodnych.

5. Zasady kształtowania krajobrazu: zgodnie z ustaleniami szczegółowymi.

6. Zasady ochrony dziedzictwa kulturowego i zabytków, w tym krajobrazów kulturowych, oraz dóbr kultury współczesnej: w przypadku natrafienia podczas robót ziemnych lub budowlanych na obiekt, co do którego istnieje przypuszczenie, iż jest on zabytkiem należy zastosować się do przepisów o ochronie zabytków i opiece nad zabytkami.

7. Wymagania wynikające z potrzeb kształtowania przestrzeni publicznych: nie wyznacza się terenów publicznych.

8. Zasady kształtowania zabudowy oraz wskaźniki zagospodarowania terenów:

- 1) obowiązuje lokalizacja zabudowy zgodnie z zasadami określonymi w ustaleniach szczegółowych;
- 2) obowiązuje wydzielenie minimum 1 miejsca parkingowego na 100 m² powierzchni usługowej oraz minimum 1 miejsca parkingowego na 100 m² powierzchni produkcyjnej;
- 3) w ramach projektowanych miejsc parkingowych obowiązuje zapewnienie miejsc parkingowych przeznaczonych na parkowanie pojazdów zaopatrzonych w kartę parkingową zgodnie z przepisami odrębnymi;
- 4) wskaźniki zagospodarowania terenów – określone w ustaleniach szczegółowych.

9. Granice i sposoby zagospodarowania terenów lub obiektów podlegających ochronie, na podstawie odrębnych przepisów, terenów górniczych, a także obszarów szczególnego zagrożenia powodzią, obszarów osuwania się mas ziemnych, krajobrazów priorytetowych określonych w audycie krajobrazowym oraz w planach zagospodarowania przestrzennego województwa: na obszarze objętym planem nie znajdują się obszary chronione.

10. Szczegółowe zasady i warunki scalania i podziału nieruchomości: nie ustala się.

11. Szczególne warunki zagospodarowania terenów oraz ograniczenia w ich użytkowaniu, w tym zakaz zabudowy: odległość posadowienia obiektów budowlanych od istniejącej infrastruktury technicznej zgodnie z przepisami odrębnymi.

12. Zasady modernizacji, rozbudowy i budowy systemów komunikacji i infrastruktury technicznej:

- 1) obsługa komunikacyjna z istniejących dróg;
- 2) dopuszcza się budowę i przebudowę istniejącej sieci infrastruktury technicznej, zgodnie z obowiązującymi przepisami odrębnymi;
- 3) zasady obsługi w zakresie zaopatrzenia w wodę: zaopatrzenie w wodę z gminnej sieci wodociągowej, zgodnie z obowiązującymi przepisami odrębnymi;
- 4) zasady obsługi w zakresie kanalizacji sanitarnej:

- a) odprowadzenie ścieków do zbiorczej sieci kanalizacyjnej sanitarnej, zgodnie z przepisami odrębnymi,
 - b) do czasu realizacji zbiorczej sieci kanalizacji sanitarnej dopuszcza się odprowadzenia ścieków do szczelnych zbiorników okresowo opróżnianych;
 - c) odprowadzanie wód opadowych: odprowadzanie wód opadowych do gruntu zgodnie z przepisami odrębnymi;
- 5) zasady obsługi w zakresie zaopatrzenia w gaz: zgodnie z obowiązującymi przepisami odrębnymi;
 - 6) zasady obsługi w zakresie zaopatrzenia w energię cieplną: należy zachować normatywne wartości emisji zanieczyszczeń do powietrza, określone w przepisach odrębnych i szczególnych;
 - 7) zasady obsługi w zakresie zaopatrzenia w energię elektryczną: zgodnie z obowiązującymi przepisami odrębnymi;
 - 8) zasady obsługi w zakresie telekomunikacji: zgodnie z przepisami odrębnymi;
 - 9) zasady obsługi w zakresie odpadów komunalnych: gromadzenie odpadów komunalnych w zamykanych, przenośnych pojemnikach - wywóz odpadów z pojemników w sposób zorganizowany zgodnie z przepisami odrębnymi.

13. Sposób i termin tymczasowego zagospodarowania, urządzania i użytkowania terenów: do czasu realizacji ustaleń planu dopuszcza się użytkowanie terenu na dotychczas obowiązujących zasadach.

14. Wysokości stawek procentowych służących naliczeniu opłaty z tytułu wzrostu wartości nieruchomości: na terenach przeznaczonych do realizacji celów niepublicznych – 30%.

Rozdział 3.

Ustalenia szczegółowe - zasady zagospodarowania obowiązujące na terenie objętym planem

§ 7. Teren oznaczony symbolem U/P przeznacza się na cel zabudowy usługowej z dopuszczeniem obiektów produkcyjnych, składów i magazynów; obowiązują następujące ustalenia:

- 1) wysokość zabudowy usługowej oraz produkcyjnej, składowej i magazynowej do dwóch kondygnacji nadziemnych oraz maksymalnie 12,0 m;
- 2) dachy o nachyleniu od 1,5° do 35°;
- 3) dopuszcza się podpiwniczenie budynków z uwzględnieniem okresowego wysokiego poziomu wód gruntowych;
- 4) uciążliwość prowadzonej działalności nie może wykraczać poza granice działki i nie może negatywnie wpływać na środowisko, w tym na grunt, wody podziemne i powierzchniowe z wyłączeniem inwestycji celu publicznego z zakresu łączności publicznej, zgodnych z przepisami odrębnymi;
- 5) dopuszcza się realizację infrastruktury technicznej związanej z podstawową funkcją terenu;
- 6) dopuszcza się wydzielenie parkingu i zieleni ozdobnej, nawierzchnię parkingu należy wykonać z materiałów uniemożliwiających wnikanie substancji ropopochodnych do gruntu;
- 7) minimum 10% powierzchni działki budowlanej należy zachować w formie biologicznie czynnej (zieleń użytkowa lub ozdobna);
- 8) powierzchnia zabudowy do 90% powierzchni działki lub terenu;
- 9) wskaźnik intensywności zabudowy od 0,1 do 2,7;
- 10) obowiązuje zakaz realizacji inwestycji mogących zawsze znacząco i mogących potencjalnie znacząco oddziaływać na środowisko, z wyłączeniem inwestycji celu publicznego z zakresu łączności publicznej, zgodnych z przepisami odrębnymi.

Rozdział 4.

Przepisy końcowe

§ 8. Wykonanie uchwały powierza się Burmistrzowi Miasta i Gminy Mrocza.

§ 9. W granicach objętych niniejszą uchwałą traci moc uchwała Nr XXV/205/97 Rady Miejskiej w Mroczy z dnia 24 kwietnia 1997 r. w sprawie zmiany miejscowego planu ogólnego zagospodarowania przestrzennego miasta Mrocza dla terenów położonych przy ulicy: Okrężnej, Wodnej, Polnej, Łąkowej, 30 Lecia i przy PKP o łącznej powierzchni 3,129 ha.

§ 10. Uchwała podlega ogłoszeniu w sposób zwyczajowo przyjęty na terenie Gminy Mrocza oraz w Dzienniku Urzędowym Województwa Kujawsko – Pomorskiego.

§ 11. Uchwała wchodzi w życie po upływie 14 dni od daty jej ogłoszenia w Dzienniku Urzędowym Województwa Kujawsko – Pomorskiego.

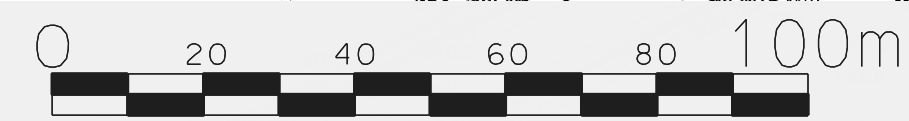
Przewodniczący Rady
Miejskiej w Mroczy

Andrzej Brzóska

MAPA ZASADNICZA
SKALA 1:1000

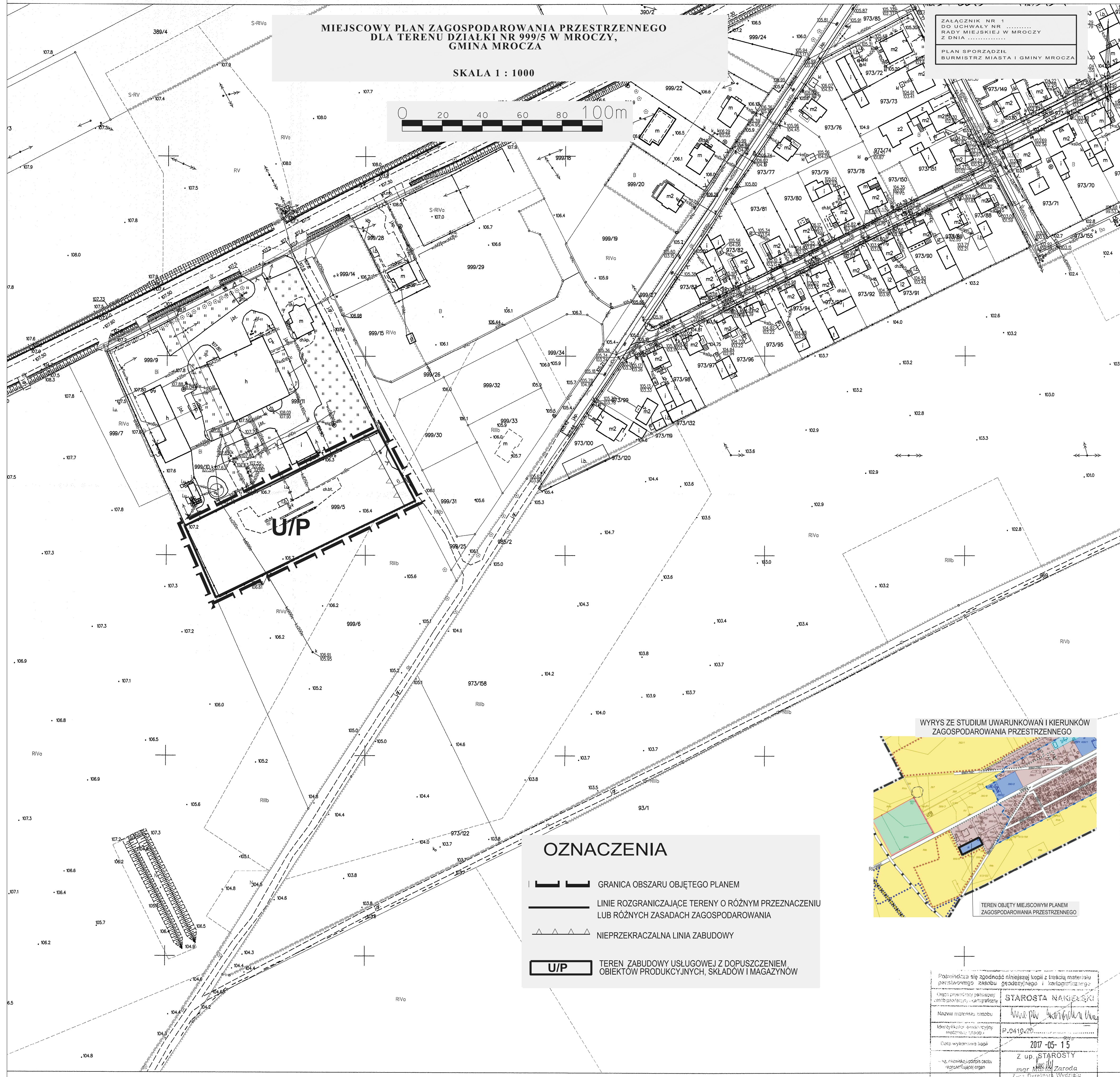
MIEJSCOWY PLAN ZAGOSPODAROWANIA PRZESTRZENNEGO
DLA TERENU DZIAŁKI NR 999/5 W MROCZY,
GMINA MROCZA

SKALA 1 : 1000

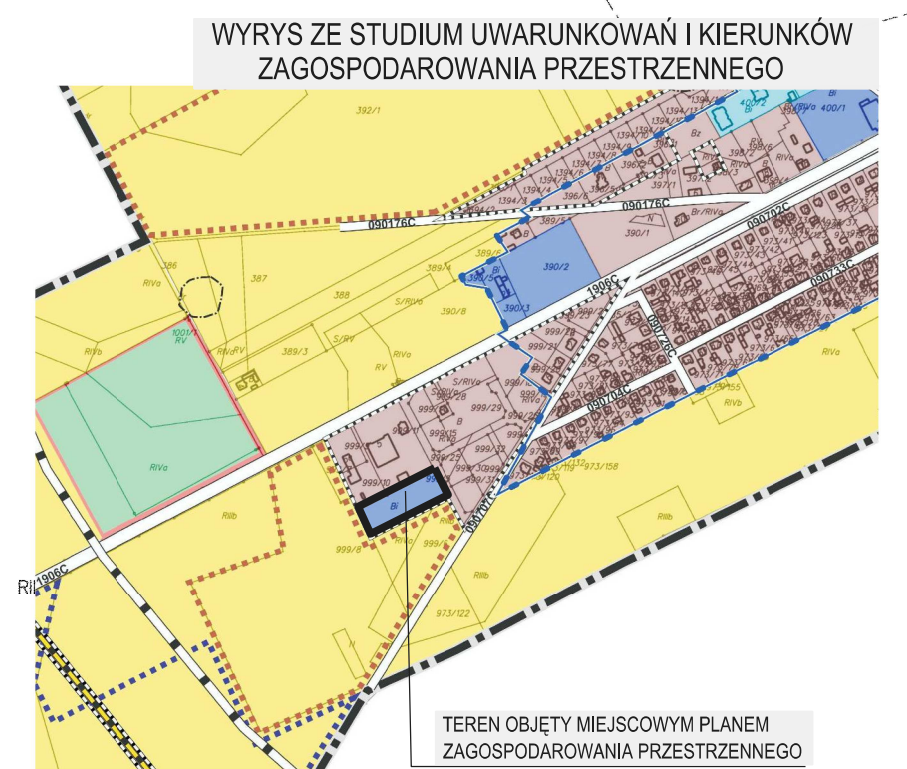


ZALĄCZNIK NR 1
DO UCHWAŁY NR
RADY MIEJSKIEJ W MROCZY
Z DNIA

PLAN SPORZĄDZIŁ
BURMISTRZ MIASTA I GMINY MROCZA



- OZNACZENIA**
- GRANICA OBSZARU OBJĘTEGO PLANEM
 - LINIE ROZGRANICZAJĄCE TERENY O RÓŻNYM PRZEZNACZENIU LUB RÓŻNYCH ZASADACH ZAGOSPODAROWANIA
 - NIEPRZEKRACZALNA LINIA ZABUDOWY
 - U/P** TEREN ZABUDOWY USŁUGOWEJ Z DOPUSZCZENIEM OBIEKTÓW PRODUKCYJNYCH, SKŁADÓW I MAGAZYNÓW



Podawana jest zgodność niniejszej kopii z treścią materiału planistycznego zwanego „zestawem geodezyjnym i katastralnym” w oparciu o dane planistyczne, geodezyjne i katastralne.

STAROSTA NAKIELSKI

Nazwa materiału: ...

Identyfikator planu: P.041002...

Data wykonania: 2017-05-15

Z up. STAROSTY

mgr inż. Jarosław...

**ZAŁĄCZNIK NR 2
DO UCHWAŁY NR L/427/2018
RADY MIEJSKIEJ W MROCZY
Z DNIA 12 PAŹDZIERNIKA 2018r.**

**PLAN SPORZĄDZIŁ
BURMISTRZ MIASTA I GMINY
MROCZA**

**ROZSTRZYGNIĘCIE O SPOSOBIE ROZPATRZENIA UWAG DO PROJEKTU
MIEJSCOWEGO PLANU ZAGOSPODAROWANIA PRZESTRZENNEGO DLA TERENU
DZIAŁKI NR 999/5 W MROCZY, GMINA MROCZA**

Na podstawie art. 17 pkt 14 oraz z art. 20 ust. 1 ustawy z dnia 27 marca 2003 r. o planowaniu i zagospodarowaniu przestrzennym (Dz. U. z 2017 r. poz. 1073 z późn. zm.) przedkłada się Radzie Miejskiej w Mroczy listę nieuwzględnionych uwag umieszczonych w poniższym wykazie.

Lp.	Treść uwag	Ustalenia projektu planu dla nieruchomości, której dotyczy uwaga	Uzasadnienie nieuwzględnienia uwagi	Zgłaszający uwagę z datą wpływu uwagi
Brak nieuwzględnionych uwag do projektu przedmiotowego planu				

**rozstrzygnięcie o sposobie realizacji zapisanych w planie inwestycji z zakresu infrastruktury technicznej, które należą do zadań własnych gminy oraz zasadach ich finansowania
DOTYCZY MIEJSCOWEGO PLANU ZAGOSPODAROWANIA PRZESTRZENNEGO
DLA TERENU DZIAŁKI NR 999/5 W MROCZY, GMINA MROCZA**

Na podstawie art. 20 ust. 1 ustawy z dnia 27 marca 2003 r. o planowaniu i zagospodarowaniu przestrzennym (Dz. U. z 2017 r. poz. 1073 z późn. zm.) Rada Miejska w Mroczy określa następujący sposób realizacji i zasady finansowania inwestycji z zakresu infrastruktury technicznej, które zgodnie z ustawą z dnia 8 marca 1990 r. o samorządzie gminnym należą do zadań własnych gminy i służą zaspokajaniu zbiorowych potrzeb mieszkańców.

1. Inwestycje z zakresu infrastruktury technicznej przewidziane do realizacji na podstawie planu stanowią:

- a) **urządzenia elektroenergetyczne;** budowa linii kablowych nn dla obsługi projektowanych inwestycji oraz utrzymanie istniejących linii elektroenergetycznych;
- b) **sieci i urządzenia wodno – kanalizacyjne oraz gazowe;** utrzymanie istniejących i projektowanych sieci wodno – kanalizacyjnych oraz gazowych wraz z budową infrastruktury technicznej niezbędnej do wykonania projektowanych przyłączy w przypadku realizacji projektowanych inwestycji budowlanych;
- c) **sieć telekomunikacyjna;** podłączenie projektowanych obiektów budowlanych do istniejącej linii telekomunikacyjnej.

2. Sposób realizacji inwestycji:

- a) realizacja inwestycji z zakresu infrastruktury technicznej, które należą do zadań własnych gminy, zapisanych w miejscowym planie zagospodarowania przestrzennego dla terenu działki nr 999/5 w Mroczy, odbywać się będzie zgodnie z założeniami określonymi w Studium uwarunkowań i kierunków zagospodarowania przestrzennego miasta i gminy Mrocza;
- b) realizacja inwestycji z zakresu infrastruktury technicznej przebiegać będzie zgodnie z obowiązującymi przepisami i normami, w tym zakresie, m. in. z ustawą z dnia 29 stycznia 2004 r. Prawo zamówień publicznych (Dz. U. z 2017 r. poz. 1579 z późn. zm.), ustawą z dnia 7 lipca 1994 r. Prawo budowlane (Dz. U. z 2018 r. poz. 1202 z późn. zm.), ustawą z dnia 21 marca 1985 r. o drogach publicznych (Dz. U. z 2017 r. poz. 2222 z późn. zm.), ustawą z dnia 27 kwietnia 2001 r. Prawo ochrony środowiska (Dz. U. z 2018 r. poz. 799 z późn. zm.), inwestycje w zakresie przesyłania i dystrybucji paliw i energii elektrycznej realizowane będą w sposób określony w art. 7 ustawy z dnia 10 kwietnia 1997 r. Prawo energetyczne (Dz. U. z 2018 r. poz. 755 z późn. zm.); sposób realizacji inwestycji wynikał będzie z wykorzystania możliwych do zastosowania rozwiązań techniczno – technologicznych gwarantujących wysoką jakość wykonania inwestycji, dopuszcza się etapową realizację inwestycji.

3. Zasady finansowania:

Finansowanie inwestycji infrastrukturalnych związanych z zaopatrzeniem terenu objętego planem w energię elektryczną i gaz, będzie realizowane ze środków finansowych przedsiębiorstwa posiadającego wymaganą koncesję oraz na podstawie umów z zainteresowanymi odbiorcami na warunkach określonych przez gestorów sieci.

Inwestycje z zakresu sieci telekomunikacyjnej będą realizowane ze środków finansowych przedsiębiorstwa oraz na podstawie umów z zainteresowanymi odbiorcami na warunkach określonych przez gestorów sieci.

Inwestycje z zakresu budowy sieci wodociągowej i kanalizacji finansowane będą na podstawie art. 15 ust. 1 ustawy z dnia 7 czerwca 2001 r. o zbiorowym zaopatrzeniu w wodę i zbiorowym odprowadzeniu ścieków (Dz. U. z 2018 r. poz. 1152) ze środków budżetu gminy z dopuszczeniem porozumień finansowych zawartych z innymi podmiotami.

Uzasadnienie

Miejscowy plan zagospodarowania przestrzennego został opracowany na podstawie uchwały nr XVII/159/2016 Rady Miejskiej w Mroczy z dnia 26 lutego 2016 r. w sprawie przystąpienia do sporządzenia miejscowego planu zagospodarowania przestrzennego dla terenu działki nr 999/5 w Mroczy, gmina Mroczka.

Wymieniona uchwała rozpoczęła tryb formalno-prawny sporządzenia planu miejscowego określony w ustawie z dnia 27 marca 2003 r. o planowaniu i zagospodarowaniu przestrzennym (Dz. U. z 2017 r. poz. 1073 z późn. zm.).

1.Sposób realizacji wymogów wynikających z art. 1 ust. 2–4 ustawy z dnia 27 marca 2003 r. o planowaniu i zagospodarowaniu przestrzennym.

Przy opracowywaniu miejscowego planu zagospodarowania przestrzennego wzięto pod uwagę:

1)wymagania ład przestrzennego, w tym urbanistyki i architektury: w planie miejscowym w 6 ust 3 zawarto ustalenia dotyczące zasad ochrony i kształtowania ład przestrzennego. Określono również wymagania sytuowania nowych budynków oraz zasady kształtowania zabudowy i wskaźniki zagospodarowania terenu. Ustalenia te zapewniają uwzględnienie w planie miejscowym wymagań ład przestrzennego, w tym urbanistyki i architektury;

2)walory architektoniczne i krajobrazowe: w planie miejscowym obowiązuje zagospodarowanie terenu prowadzące do utrzymania i ochrony wartości przyrodniczych i różnorodności form krajobrazowych;

3)wymagania ochrony środowiska, w tym gospodarowania wodami i ochrony gruntów rolnych i leśnych: plan miejscowy w § 6 ust 4 zawiera ustalenia dotyczące zasad ochrony środowiska, przyrody i krajobrazu. Obszar objęty planem położony jest poza granicami obszarów chronionych w myśl ustawy z dnia 16 kwietnia 2004 r. o ochronie przyrody. Teren objęty planem miejscowym nie wymaga uzyskania właściwej zgody Ministra Rolnictwa. Zgodnie z powyższym, w trybie sporządzania planu miejscowego nie podejmowano procedury związanej z uzyskaniem zgody na zmianę przeznaczenia gruntów rolnych i leśnych na cele nierolnicze i nieleśne;

4)wymagania ochrony dziedzictwa kulturowego i zabytków oraz dóbr kultury współczesnej: plan miejscowy w § 6 ust 6 zawiera ustalenia dotyczące zasad ochrony dziedzictwa kulturowego i zabytków, w tym krajobrazów kulturowych, oraz dóbr kultury współczesnej. Na obszarze objętym planem miejscowym zgodnie z wnioskiem, który wpłynął od Wojewódzkiego Urzędu Ochrony Zabytków nie wyznaczono stref ochrony konserwatorskiej i archeologicznej. Projekt miejscowego planu zagospodarowania przestrzennego uzyskał pozytywne uzgodnienie Wojewódzkiego Urzędu Ochrony Zabytków;

5)wymagania ochrony zdrowia oraz bezpieczeństwa ludzi i mienia, a także potrzeby osób niepełnosprawnych: plan miejscowy w § 6 ust 11 zawiera szczególne warunki zagospodarowania terenów oraz ograniczenia w ich użytkowaniu. W § 6 ust 9 zawarto ustalenia dotyczące granic i sposobów zagospodarowania terenów lub obiektów podlegających ochronie, na podstawie odrębnych przepisów, terenów górniczych, a także obszarów szczególnego zagrożenia powodzią, obszarów osuwania się mas ziemnych, krajobrazów priorytetowych określonych w audycie krajobrazowym oraz w planach zagospodarowania przestrzennego województwa. Obszar opracowania planu położony jest poza obszarami szczególnego zagrożenia powodzią. Ustalenia w § 6 ust. 8 pkt 2 określają minimalną liczbę miejsc do parkowania, a w odniesieniu do miejsc przeznaczonych na parkowanie pojazdów zaopatrzonych w kartę parkingową odsyłają do obowiązujących przepisów odrębnych;

6)walory ekonomiczne przestrzeni: plan miejscowy poprzez ustalenie przeznaczenia terenów oraz optymalnych wskaźników zagospodarowania terenu i kształtowania zabudowy uwzględnia walory ekonomiczne przestrzeni. Dla przedmiotowego opracowania została sporządzona Prognoza skutków finansowych uchwalenia miejscowego planu zagospodarowania przestrzennego. Realizacja ustaleń planu pozwoli na realizację inwestycji z zachowaniem maksymalnych walorów ekonomicznych w wykorzystaniu przestrzeni;

7)prawo własności: ustalenia planu oraz sposób wyznaczenia terenów wydzielonych liniami rozgraniczającymi określono mając na uwadze poszanowanie prawa własności oraz uwzględniając złożone wnioski;

8)potrzeby obronności i bezpieczeństwa państwa: na obszarze objętym planem nie występują tereny,

obiekty i urządzenia służące obronności i bezpieczeństwu państwa (projekt planu został uzgodniony z właściwymi organami wojskowymi, ochrony granic oraz bezpieczeństwa państwa);

9)**potrzeby interesu publicznego:** plan miejscowy w § 6 ust 12 zawiera ustalenia dotyczące zasad modernizacji, rozbudowy i budowy systemów komunikacji i infrastruktury technicznej, stanowiących inwestycje celu publicznego;

10)**potrzeby w zakresie rozwoju infrastruktury technicznej, w szczególności sieci szerokopasmowych:** w ustaleniach planu dopuszcza się budowę i przebudowę istniejącej sieci infrastruktury technicznej, zgodnie z obowiązującymi przepisami odrębnymi. Plan nie ogranicza możliwości realizacji infrastruktury sieci szerokopasmowej;

11)**zapewnienie udziału społeczeństwa w pracach nad miejscowym planem zagospodarowania przestrzennego, w tym przy użyciu środków komunikacji elektronicznej:** w celu zapewnienia udziału społeczeństwa w procedurze sporządzania planu zgodnie z art. 17 pkt 1 oraz pkt 9 ustawy o planowaniu i zagospodarowaniu przestrzennym oraz zgodnie z art. 39, art. 40 i art. 41 ustawy z dnia 3 października 2008 r. o udostępnianiu informacji o środowisku i jego ochronie, udziale społeczeństwa w ochronie środowiska oraz o ocenach oddziaływania na środowisko Burmistrz Miasta i Gminy Mrocza kolejno dopełnił czynności określone w w/w ustawach. Ogłosił w prasie miejscowej, a także w sposób zwyczajowo przyjęty w danej miejscowości, o podjęciu uchwały o przystąpieniu do sporządzania planu, określając formę, miejsce i termin składania wniosków do planu, nie krótszy niż 21 dni od dnia ogłoszenia. W okresie przewidzianym na składanie wniosków nie wpłynęły żadne wnioski. Następnie ogłosił w prasie miejscowej a także w sposób zwyczajowo przyjęty w danej miejscowości o wyłożeniu projektu planu do publicznego wglądu na co najmniej 7 dni przed dniem wyłożenia i wyłożono ten projekt wraz z prognozą oddziaływania na środowisko do publicznego wglądu na okres co najmniej 21 dni oraz zorganizowano w tym czasie dyskusję publiczną nad przyjętymi w projekcie planu rozwiązaniami. W ogłoszeniu o wyłożeniu projektu planu do publicznego wglądu poinformowano o możliwości składania uwag do projektu planu oraz wyznaczono termin w którym osoby fizyczne i prawne oraz jednostki organizacyjne nieposiadające osobowości prawnej mogą wносить uwagi dotyczące projektu planu. W okresie przewidzianym na składanie uwag nie wpłynęły żadne uwagi do projektu miejscowego planu zagospodarowania przestrzennego;

12)**zachowanie jawności i przejrzystości procedur planistycznych:** Burmistrz Miasta i Gminy Mrocza na każdym etapie procedury planistycznej dotyczącej planu miejscowego zapewnia jawność i przejrzystość ww. procedury. W szczególności dotyczy to etapów związanych z udziałem społeczeństwa. W całości wypełniono art. 17 ustawy o planowaniu i zagospodarowaniu przestrzennym oraz art. 39 ustawy z dnia 3 października 2008 r. o udostępnianiu informacji o środowisku i jego ochronie, udziale społeczeństwa w ochronie środowiska oraz o ocenach oddziaływania na środowisko;

13)**potrzebę zapewnienia odpowiedniej ilości i jakości wody, do celów zaopatrzenia ludności:** plan miejscowy w § 6 ust. 12 zawiera ustalenia dotyczące zasad modernizacji, rozbudowy i budowy systemów komunikacji i infrastruktury technicznej, w tym systemów zaopatrzenia w wodę. Wyznaczono zaopatrzenie w wodę z gminnej sieci wodociągowej, zgodnie z obowiązującymi przepisami odrębnymi. Istniejąca sieć wodociągowa w pełni zapewnia dostateczną ilość dla zabudowy istniejącej oraz posiada rezerwy dla zapewnienia ilości i jakości wody dla zabudowy projektowanej;

14)**ustalając przeznaczenie terenu lub określając potencjalny sposób zagospodarowania i korzystania z terenu, organ waży interes publiczny i interesy prywatne, w tym zgłaszane w postaci wniosków i uwag, zmierzające do ochrony istniejącego stanu zagospodarowania terenu, jak i zmian w zakresie jego zagospodarowania, a także analizy ekonomiczne, środowiskowe i społeczne:** w ramach procedury planistycznej w odpowiedzi na ogłoszenie Burmistrza Miasta i Gminy Mrocza o przystąpieniu do sporządzenia planu miejscowego nie wpłynął żaden wniosek od osoby prywatnej. Na etapie wyłożenia projektu planu do publicznego wglądu nie wpłynęła żadna uwaga. Jednoznacznie świadczy to, że istniejący i planowany sposób użytkowania i zagospodarowania omawianego terenu zachowuje równowagę między interesem publicznym a interesami prywatnymi;

15)**wymagania ład przestrzennego, efektywnego gospodarowania przestrzenią oraz walorów ekonomicznych przestrzeni:**

³/₄**kształtowanie struktur przestrzennych przy uwzględnieniu dążenia do minimalizowania transportochłonności układu przestrzennego:** istniejąca sieć komunikacyjna uwzględnia odpowiednie kształtowanie potoków komunikacyjnych, co pozwala na właściwe i oszczędne ekonomicznie prowadzenie

transportu indywidualnego jak i zbiorowego;

¾lokalizowanie nowej zabudowy mieszkaniowej w sposób umożliwiający mieszkańcom maksymalne wykorzystanie publicznego transportu zbiorowego jako podstawowego środka transportu: nie dotyczy;

¾zapewnianie rozwiązań przestrzennych, ułatwiających przemieszczanie się pieszych i rowerzystów: zapewniono obsługę komunikacyjną z istniejących dróg;

¾dążenie do planowania i lokalizowania nowej zabudowy w szczególności poprzez uzupełnianie istniejącej zabudowy: obszar objęty miejscowym planem zagospodarowania przestrzennego położony jest w zwartej strukturze funkcjonalno – przestrzennej. Ustalenia planu miejscowego mają na celu dalszy rozwój zabudowy wykształconej jednostki urbanistycznej.

2.Zgodność z wynikami analizy, o której mowa w art. 32 ust. 1, wraz z datą uchwały rady gminy, o której mowa w art. 32 ust. 2 ustawy z dnia 27 marca 2003 r. o planowaniu i zagospodarowaniu przestrzennym

Przedstawiony do uchwalenia plan miejscowy jest zgodny z polityką przestrzenną gminy sformułowaną w Studium uwarunkowań i kierunków zagospodarowania przestrzennego gminy Mrocza uchwalonym uchwałą nr XX/180/2016 Rady Miejskiej w Mroczy z dnia 29 kwietnia 2016 r.

Miejscowy plan zagospodarowania przestrzennego jest zgodny z uchwałą Rady Miejskiej w Mroczy nr XXII/203/2016 z dnia 10 czerwca 2016 r. w sprawie oceny aktualności Studium uwarunkowań i kierunków zagospodarowania przestrzennego oraz miejscowych planów zagospodarowania przestrzennego gminy Mrocza.

3.Wpływ na finanse publiczne, w tym budżet gminy

Dla przedmiotowego opracowania została sporządzona Prognoza skutków finansowych uchwalenia miejscowego planu zagospodarowania przestrzennego. Miejscowy plan zagospodarowania przestrzennego zapewnia minimalizowanie kosztów inwestycyjnej realizacji planu poprzez uzupełnienie terenów inwestycyjnych wyposażonych w infrastrukturę techniczną oraz wykorzystanie istniejącej infrastruktury społecznej oraz istniejącego transportu publicznego.

W tej sytuacji wywołanie uchwały jest uzasadnione. Inicjatorem wywołania uchwały jest Burmistrz Miasta i Gminy Mrocza.

Przewodniczący Rady
Miejskiej w Mroczy

Andrzej Brzóška