

**UCHWAŁA NR XIX/194/2025
RADY MIEJSKIEJ W MROCZY**

z dnia 26 września 2025 r.

w sprawie Regulaminu korzystania z parków stanowiących własność Gminy Mroczka

Na podstawie art. 40 ust. 2 pkt 4 oraz art. 41 ust. 1 ustawy z dnia 8 marca 1990 r. o samorządzie gminnym (Dz. U. z 2025 r., poz. 1153), Rada Miejska w Mroczy uchwala, co następuje:

§ 1. 1. Uchwała Regulamin korzystania z parków, będących własnością Gminy Mroczka, stanowiący załącznik nr 1 do niniejszej uchwały.

2. Wykaz parków będących własnością Gminy Mroczka, stanowi załącznik nr 2 do niniejszej uchwały.

§ 2. Regulamin podaje się do publicznej wiadomości na tablicach informacyjnych w parkach.

§ 3. Wykonanie uchwały powierza się Burmistrzowi Miasta i Gminy Mroczka. Uchwała wchodzi w życie po upływie 14 dni od dnia ogłoszenia w Dzienniku Urzędowym Województwa Kujawsko-Pomorskiego oraz podlega ogłoszeniu w sposób zwyczajowo przyjęty na terenie Gminy Mroczka.

Przewodnicząca Rady
Miejskiej w Mroczy

Magdalena Musiał-Resler

Załącznik nr 1 do uchwały nr XIX/194/2025

Rady Miejskiej w Mroczy

z dnia 26 września 2025 r.

REGULAMIN KORZYSTANIA Z PARKU
(nazwa parku)

1. Właścicielem oraz zarządcą parku jest Gmina Mroczka.

2. Osoby przebywające na terenie parku zobowiązane są do przestrzegania postanowień niniejszego Regulaminu.

3. Teren parku służy do wypoczynku i aktywnej rekreacji w miejscach do tego przeznaczonych, a także prowadzenia zajęć edukacyjnych.

4. Korzystanie z parku jest nieodpłatne oraz ogólnodostępne dla wszystkich osób.

5. Korzystający z parku zobowiązani są do:

- a) przestrzegania ogólnych zasad współżycia społecznego w celu zachowania walorów wypoczynkowo-rekreacyjnych parku oraz zapewnienia porządku, spokoju i bezpieczeństwa osób korzystających z parku,
- b) przestrzegania porządku i czystości oraz obowiązujących przepisów przeciwpożarowych,
- c) zachowania ciszy i spokoju, zwłaszcza w godzinach od 22:00 do 6:00,
- d) przestrzegania znaków i tablic informacyjnych znajdujących na terenie parku,
- e) poszanowania istniejących obiektów, urządzeń, wyposażenia terenu oraz zieleni,
- f) poszanowania żyjących na terenie parku zwierząt,
- g) posprzątania zajmowanego przez siebie miejsca przed opuszczeniem terenu i wyniesienia śmieci do pojemników.

6. Jeśli na terenie parku znajduje się plac zabaw / siłownia zewnętrzna / inne obiekty lub obiekty małej architektury, należy bezwzględnie stosować się do zasad korzystania z tych obiektów oraz regulaminów.

7. Na terenie parku zabrania się:

- a) zaśmiecania i zanieczyszczania terenu,
- b) niszczenia i uszkodzania zieleni oraz rozkopywania gruntu,
- c) niszczenia i uszkodzania urządzeń, budynków, budowli i obiektów małej architektury parkowej,
- d) korzystania z obiektów i urządzeń w sposób niezgodny z ich przeznaczeniem,
- e) siadania na oparciach ławek oraz przestawiania i niszczenia ławek i koszy na śmieci,
- f) płoszenia, chwytania i karmienia ptactwa i innych dzikich zwierząt,
- g) wnoszenia i spożywania środków odurzających, wybuchowych oraz szkodliwych substancji chemicznych,
- h) palenia ognisk, wypalania traw i pozostawiania palących się przedmiotów,
- i) ruchu pojazdów samochodowych, motocykli, quadów, za wyjątkiem pojazdów uprzywilejowanych, pojazdów służb technicznych i służb dbających o utrzymanie czystości i porządku oraz zieleni,
- j) korzystania z rowerów, hulajnóg, deskorolek, rolek, wrotek oraz posługiwanie się innym sprzętem sportowym służącym do przemieszczania się (dotyczy „Parku im. Arnolda z Wałdowa”),
- k) uprawiania gier hazardowych.

8. Ponadto na terenie parku bez zgody właściciela zabrania się:

- a) organizowania imprez,

- b) wnoszenia i spożywania napojów alkoholowych oraz używania materiałów pirotechnicznych,
- c) grillowania,
- d) handlu i usług,
- e) umieszczania tablic, napisów i ogłoszeń,
- f) rozbijania namiotów i biwakowania.

9. Przebywanie na terenie parku przez dzieci do lat 7, może odbywać się wyłącznie pod opieką osób dorosłych.

10. Korzystanie z rowerów, hulajnóg, deskorolek, rolek, wrotek oraz posługiwanie się innym sprzętem sportowym lub służącym do przemieszczania się, powinno odbywać się w sposób nieistwarzający zagrożenia dla innych uczestników parku oraz w sposób nie niszczący terenu, po którym się poruszają (nie dotyczy „Parku im. Arnolda z Wałdowa”, w którym poruszanie na ww. sprzęcie jest zabronione).

11. Do obowiązków osób wprowadzających zwierzęta, a w szczególności psy, na terenie parku należy:

- a) prowadzenie zwierząt na uwięzi,
- b) stały i skuteczny dozór nad zwierzętami,
- c) usuwanie zanieczyszczeń pozostawionych przez zwierzęta.

12. Na terenie parku należy zachować szczególną ostrożność:

- a) podczas silnych wiatrów, opadów atmosferycznych i burz,
- b) w pobliżu zbiorników wodnych znajdujących się na terenie parku,
- c) w okresie zimowym – należy poruszać się oznaczonymi i odśnieżonymi szlakami,
- d) przy schodzeniu ze schodów terenowych oraz na stromiznach i alejkach o dużym spadku.

13. Zezwala się na użytkowanie terenów trawiastych w celu wypoczynku i rekreacji.

14. Korzystanie z parku odbywa się na własną odpowiedzialność korzystającego lub na odpowiedzialność opiekuna dziecka.

15. W celu zapewnienia bezpieczeństwa osób i mienia w parku znajduje się monitoring wizyjny.

16. Naruszenie powszechnie obowiązujących przepisów prawa, w tym postanowień niniejszego Regulaminu, podlega karom lub sankcjom przewidzianym w tych przepisach, w szczególności w Kodeksie wykroczeń.

17. Wszelkie zniszczenia lub uszkodzenia elementów wyposażenia i roślinności oraz skargi i wnioski dotyczące funkcjonowania i korzystania z parku należy zgłaszać do:

Referat Obsługi Komunalnej Urzędu Miasta i Gminy w Mroczy, tel. 52 386 74 49.

Straż Miejska Urzędu Miasta i Gminy w Mroczy, tel. 52 386 74 15.

Telefony alarmowe:

Telefon alarmowy: 112

Policja: 997

Straż Pożarna: 998

Pogotowie ratunkowe: 999

Załącznik nr 2 do uchwały nr XIX/194/2025

Rady Miejskiej w Mroczy

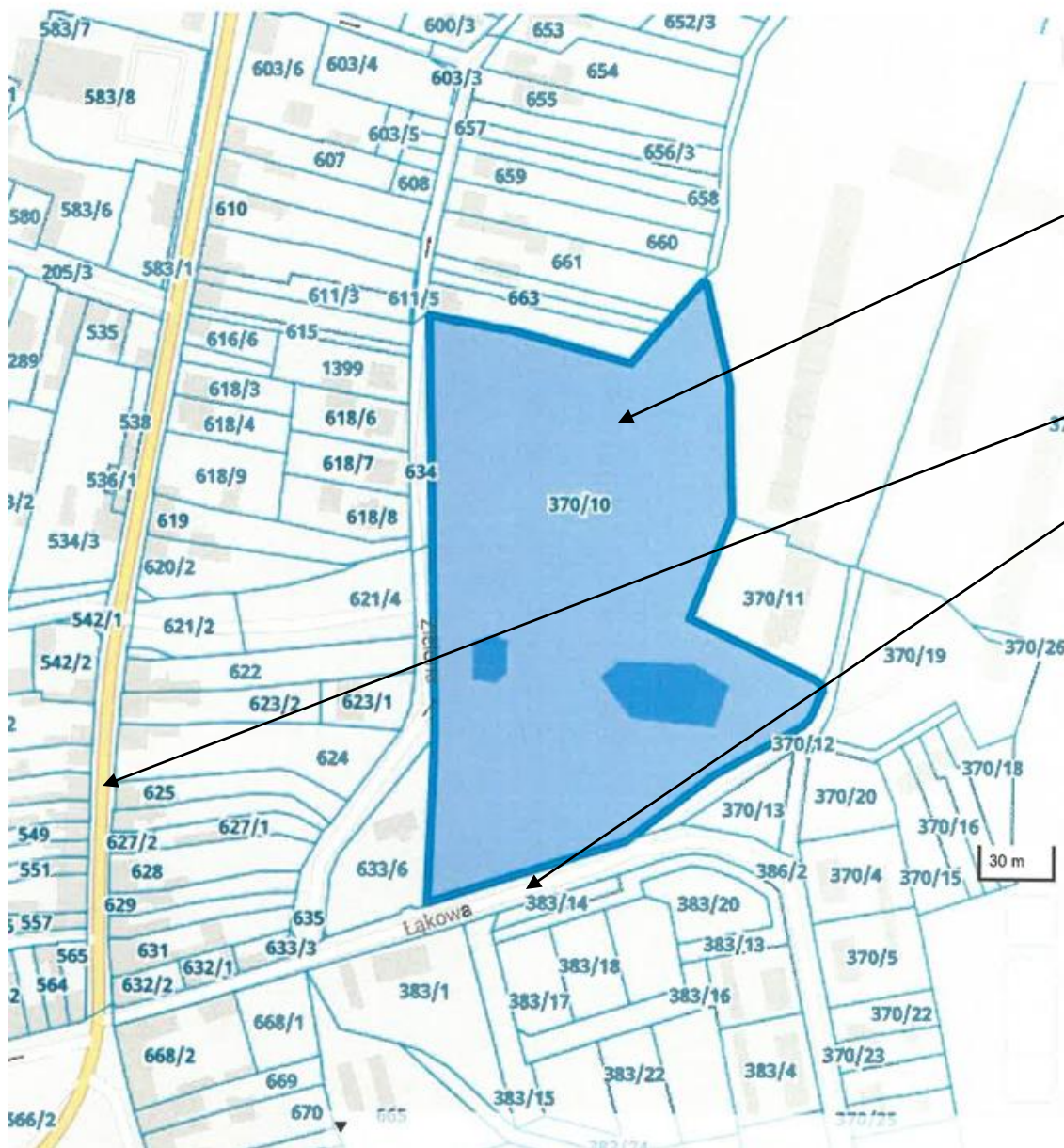
z dnia 26 września 2025 r.

WYKAZ PARKÓW, BĘDĄCYCH WŁASNOŚCIĄ GMINY MROCZA

1. „Park im. Władysława Jagiełły” w Mroczy (działka nr 769/2, obręb Mrocza)
2. Park przy Hali Widowiskowo – Sportowej w Mroczy (działka nr 422/2, obręb Mrocza)
3. „Park im. Arnolda z Wałdowa” w Mroczy (działka nr 370/10, obręb Mrocza)
4. Park Dworski w Witosławiu (działka nr 18/15, obręb Witosław, działka nr 18/13, obręb Witosław, działka nr 18/14, obręb Witosław)



Załącznik nr 1 do wykazu parków,
będących własnością Gminy Mroczka
„Park im. Władysława Jagiełły” w
Mroczy (działka nr 769/2, obręb Mroczka)



Załącznik nr 3 do wykazu parków,
będących własnością Gminy Mroczka
„Park im. Arnolda z Wałdowa” –
działka nr 370/10, obręb Mroczka

Mroczka:
ul. Zielona
ul. Łąkowa



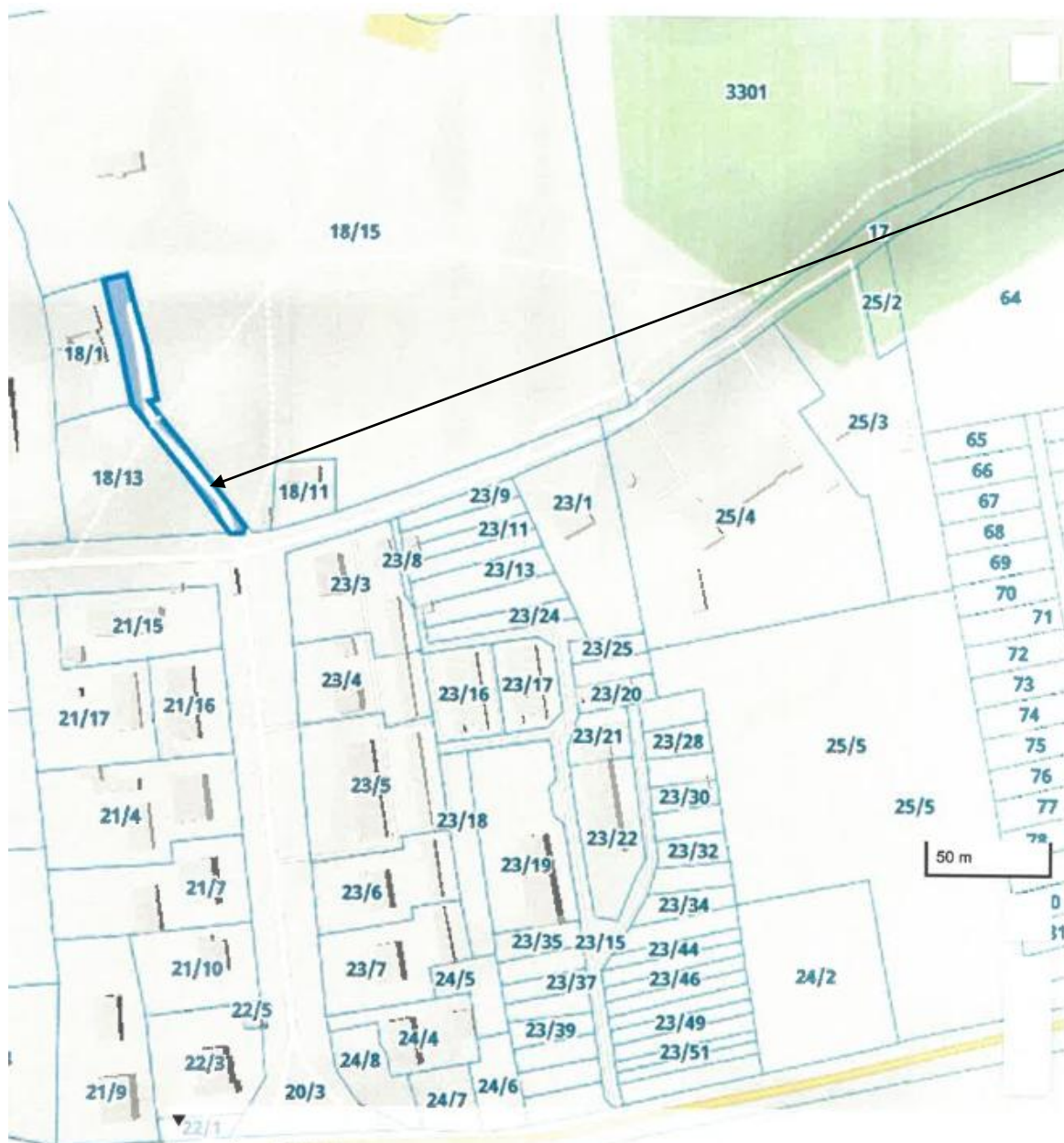
Załącznik nr 4/1 do wykazu
parków, będących własnością
Gminy Mroczka

Park Dworski (działka nr 18/15,
obręb Witosław)



Załącznik nr 4/2 do wykazu
parków, będących własnością Gminy
Mrocza

Park Dworski (działka nr 18/13,
obwód Witosław)



Załącznik nr 4/3 do wykazu parków,
będących własnością Gminy Mroczka

Park Dworski (działka nr 18/14,
obręb Witosław) - droga

Uzasadnienie

Zgodnie z zawartymi zapisami w ustawie o samorządzie gminnym rada gminy ustala przepisy porządkowe (akta prawa miejscowego) m.in. w zakresie ustalania zasad i trybu korzystania z gminnych obiektów i urządzeń użyteczności publicznej.

Parki będące własnością Gminy Mrocza, są miejscami ogólnodostępnymi pełniącymi funkcję wypoczynkową i rekreacyjną. Wprowadzenie niniejszego regulaminu zapewni porządek i bezpieczeństwo dla korzystających, a także określi zasady właściwego korzystania z ww. miejsc.

Mając powyższe na uwadze zasadne jest podjęcie przez Radę Miejską w Mroczy stosownej uchwały w przedmiotowej sprawie.

Przewodnicząca Rady
Miejskiej w Mroczy

Magdalena Musiał-Resler