

Urząd Miasta i Gminy Mrocza	
SEKRETARIAT	
Wzrost:	18. 10. 2011
Zat.	3427 / M S
Nr.	

INFORMACJA

o stanie realizacji zadań oświatowych Gminy Mrocza w roku szkolnym 2010/2011.

Podstawa prawna: art. 5a ust. 4 ustawy z dnia 7 września 1991r. o systemie oświaty (tekst jednolity: Dz. U. z 2004r. Nr 256, poz. 2572 z późn. zm.).

„ Organ wykonawczy jednostki samorządu terytorialnego, w terminie do dnia 31 października przedstawia organowi stanowiącemu jednostki samorządu terytorialnego informację o stanie realizacji zadań oświatowych tej jednostki za poprzedni rok szkolny, w tym o wynikach sprawdzianu i egzaminów, o których mowa w art. 9 ust. 1 pkt 1,2 i 3 lit. b-f, w szkołach tych typów, w których prowadzenie należy do zadań własnych jednostki samorządu terytorialnego”.

Mrocza, październik 2011r.

I. Zadania oświatowe gminy

Zadania oświatowe gmin wynikają w szczególności z postanowień:

1. Ustawy z dnia 8 marca 1990r. o samorządzie gminnym (tekst jednolity: Dz. U. z 2001r. Nr 142, poz. 1591 z późn. zm),
2. Ustawy z dnia 7 września 1991r. o systemie oświaty (tekst jednolity: Dz. U. z 2004r. Nr 256, poz. 2572 z późn. zm.),
3. Ustawy z dnia 26 stycznia 1982r. – Karta Nauczyciela (tekst jednolity: Dz. U. z 2006r. Nr 97, poz. 674 z późn.zm.)

oraz przepisów wykonawczych do tych ustaw.

W art. 7 ust. 1 **ustawy o samorządzie gminnym** zapisano, że *zaspakajanie zbiorowych potrzeb wspólnoty m.in. w zakresie edukacji publicznej należy do zadań własnych gminy.*

W przepisach **ustawy o systemie oświaty** ustawodawca wskazał, iż w szczególności do zadań gminy należy:

- 1) *zakładanie i prowadzenie przedszkoli w tym przedszkoli specjalnych, szkół podstawowych i gimnazjów,*
- 2) *zabezpieczenie bazy lokalowej i sprawności technicznej obiektów oświatowych oraz środków rzeczowych i finansowych dla działalności,*
- 3) *zabezpieczenie kadry pracowniczej, w tym administracyjno-obługowej,*
- 4) *kontrolowanie spełniania przez uczniów obowiązku szkolnego i obowiązku nauki,*
- 5) *realizacja zadań wspierających uczniów w nauce.*

W **ustawie - Karta Nauczyciela** wśród zadań gminy wymieniono m. in. następujące zadania:

- 1) *stanowienie o wysokości niektórych składników wynagrodzenia nauczycieli,*
- 2) *wspieranie nauczycieli w procesie dydaktyczno-wychowawczym.*

II. Stan organizacji placówek oświatowych.

W roku szkolnym 2010/2011 w stosunku do roku szkolnego 2009/2010 sieć przedszkoli, szkół podstawowych i gimnazjów nie uległa zmianie. Gmina Mrocza była organem prowadzącym dla 1 przedszkola, 2 szkół podstawowych i 1 gimnazjum. Na terenie gminy funkcjonowała również Niepubliczna Szkoła Podstawowa w Kosowie.

Stan organizacji szkół podstawowych, gimnazjum i przedszkola w roku szkolnym 2010/2011 obrazuje Tabela Nr 1 oraz Nr 2.

Tabela Nr 1.

Lp.	Wyszczególnienie	Liczba oddziałów	Liczba uczniów	w tym: liczba uczniów w poszczególnych klasach						
				0	I	II	III	IV	V	VI
SZKOŁY PODSTAWOWE										
1.	Szkoła Podstawowa im. Wojska Polskiego Mrocza	31	626	87	94	90	82	93	96	84
2.	Szkoła Podstawowa im. A. Mickiewicza Witosław	8	148	17	19	24	12	19	24	33
Razem :		39	774	104	113	114	94	112	120	117
GIMNAZJUM										
Lp.	Wyszczególnienie	Liczba oddziałów	Liczba uczniów	w tym: liczba uczniów w poszczególnych klasach						
				I	II	III				
1.	Gimnazjum im. Jana Pawła II Mrocza	18	387	116	133	138				
Razem		18	387	116	133	138				

W roku szkolnym 2010/2011 liczba oddziałów szkół podstawowych, dla których Gmina Mrocza jest organem prowadzącym nie uległa zmianie w stosunku do roku szkolnego 2009/2010, natomiast liczba uczniów tych szkół zwiększyła się o 8.

Zmniejszeniu w stosunku do roku szkolnego 2009/2010 uległa liczba oddziałów w gimnazjum (o 1 oddział) oraz liczba uczniów tej placówki o 24.

Tabela Nr 2.

Lp.	Wyszczególnienie	Liczba oddziałów	Liczba wychowanków
1.	Przedszkole Miejskie w Mroczy	3	74
OGÓŁEM:		3	74

W odniesieniu do przedszkola - w roku szkolnym 2010/2011 liczba oddziałów przedszkolnych była równa liczbie oddziałów w roku szkolnym 2009/2010.

Liczba oddziałów przedszkolnych zaspakajała potrzeby mieszkańców gminy.

Tabela Nr 3. Niepubliczna Szkoła podstawowa w Kosowie.

Lp.	Wyszczególnienie	Liczba oddziałów	Liczba uczniów	w tym: liczba uczniów w poszczególnych klasach						
				0	I	II	III	IV	V	VI
SZKOŁA PODSTAWOWA										
1.	Niepubliczna Szkoła Podstawowa Stowarzyszenia „KMK KOS” Kosowo	5	33	8	1	6	4	4	7	3

III. Baza przeznaczona do działalności oświatowej.

Stan bazy lokalowej przeznaczonej na działalność oświatową obrazuje Tabela Nr 4.

Tabela Nr 4. Baza szkolna w roku szkolnym 2010/2011r.

Wyszczególnienie	Powierzchnia nieruchomości gruntowej (w m ²)	w tym: powierzchni terenów zielonych (w m ²)	Pomieszczenia (ilość)							
			Sale lekcyjne	Pracownie		Sale gimnastyczne	Gabinety pielęgniar-skie	Świetlice	Odrębne pomieszczenia wydawania posiłków	
				Kompu-terowe	Język.					
1. Przedszkole Miejskie Mrocza	1 113	858	3	-	-	-	-	-	-	1
2. Szkoła Podstawowa im. Wojska Polskiego Mrocza	17 281	1 474	22	2	2	1	1	1	1	-
3. Szkoła Podstawowa im. A. Mickiewicza Witosław	9 028	6 240	6	1	-	1	-	1	-	-
4. Gimnazjum im. Jana Pawła II Mrocza	4 400	-	19	2	1	1	1	1	1	1
Ogółem	31 822	8 572	50	5	3	3	2	3	2	2

W roku szkolnym 2010/2011 w stosunku do roku szkolnego 2009/2010 baza szkolna nie uległa zmianie.

Konieczna nadal jest przebudowa sali gimnastycznej Szkoły Podstawowej w Mroczy, której obecny stan generuje znacznie nakłady finansowe na ogrzewanie obiektu oraz modernizacja budynku „starej szkoły”.

We wszystkich placówkach oświatowych dożywianie uczniów realizowane jest na zasadzie wydawania uczniom posiłków przygotowanych przez Miejsko-Gminny Ośrodek Kultury i Rekreacji w Mroczy. Posiłki w Szkołach Podstawowych w Mroczy i Witosławiu spożywane są przez uczniów w pomieszczeniach świetlicy szkolnej, natomiast w odniesieniu do Przedszkola Miejskiego w Mroczy oraz Gimnazjum w Mroczy - w wydzielonych pomieszczeniach do tego celu przeznaczonych.

Oprócz sal gimnastycznych (stan jak w Tabeli Nr 4) przedszkole i szkoły wykorzystywały do prowadzenia zajęć wychowania fizycznego i rekreacji ruchowej inne urządzenia rekreacyjno - sportowe, których stan obrazuje Tabela Nr 5

Tabela Nr 5.

Wyszczególnienie		Rodzaj urządzenia	Liczba urządzeń
1.	Przedszkole Miejskie w Mroczy	Plac zabaw w skład którego wchodzi: - zestaw zabawowy „Emilka”, - huśtawka wagowa „Ważka”, - pojazd stacjonarny - lokomotywa, - pojazd stacjonarny - wagon, - sprzężnowiec (motor, konik, kogut, pies, koniczyna) - huśtawka podwójna „Bartuś”, - stół	17
2.	Szkoła Podstawowa im. Wojska Polskiego w Mroczy	Boisko asfaltowe- 800m ²	1*
3.	Szkoła Podstawowa im. A. Mickiewicza w Witosławiu	Boisko do gry w p. nożną (trawiaste)	1*
		Boisko do siatkówki (trawiaste)	1*
		Plac zabaw (trawiasty)	1*
4.	Gimnazjum im. Jana Pawła II w Mroczy	Atlas wielofunkcyjny	4*
		Trenażer	2
		Ergometr magnetyczny	2
		Trenażer eliptyczny*	3
5.	Niepubliczna Szkoła Podstawowa Stowarzyszenia „KMK KOS” Kosowo	Jeździec	2
		Mini boisko do gry w piłkę nożną Boisko do gry w siatkówkę	1

*wymaga modernizacji lub rozbudowy

Oprócz sal gimnastycznych i wyszczególnionych w Tabeli Nr 5 urządzeń rekreacyjno-sportowych uczniowie Szkoły Podstawowej w Mroczy oraz Gimnazjum w Mroczy do realizacji zajęć wychowania fizycznego podobnie jak w roku ubiegłym wykorzystywali sąsiadujące z tymi placówkami boiska Stadionu Miejskiego w Mroczy.

Stan techniczny i funkcjonalność budynków oświatowych oraz urządzeń sportowo-rekreacyjnych z roku na rok ulega poprawie, co jest rezultatem stałych, znacznych nakładów finansowych czynionych od kilku lat na poprawę substancji budowlanej dla poprawy jej sprawności technicznej i dla optymalizacji kosztów eksploatacji. Nadal koniecznym jest poprawienie stanu technicznego boisk sportowych (budowa nowych) oraz budowa placów zabaw przy szkołach podstawowych.

W okresie sprawozdawczym czyniono stałe działania dla poprawy bazy lokalowej gminnej oświaty w tym również w odniesieniu do wyposażenia w sprzęt szkolny i pomoce dydaktyczne.

Przeprowadzano konieczne bieżące prace konserwacyjne budynków oświatowych.

Stan wyposażenia w urządzenia specjalistyczne oraz ilość woluminów zbiorów bibliotecznych w placówkach oświatowych funkcjonujących na terenie Gminy Mrocza obrazuje Tabela Nr 6.

Tabela Nr 6.

Wyszczególnienie	Komputery		Projektory multimed.	Rzutniki pisma	Rzutniki przeźrocz.	Kamery video	Odtw. DVD VHS	Ksero	Cyfrowy aparat fotograf.	Radio-magnetofon	Telewizor	Tablice interaktywne	Woluminy	Kamery monit.
	Ogółem	w tym: do użytku uczniów												
Przedszkole Miejskie w Mroczy	2	0	0	0	0	0	DVD -1 VHS -1	1					350	
Szkoła Podstawowa im. Wojska Polskiego w Mroczy	37	26	1	3	2	1	2	3	3	29	5	5	16 221	10
Szkoła Podstawowa im. A. Mickiewicza w Witosławiu	20	13	2	1	2	1	7	1	3	9	6	3	5 644	-
Gimnazjum im. Jana Pawła II w Mroczy	45	26	9	4	1	1	14	3	2	13	9	4	4 008	9
Razem:	104	65	12	8	5	3	25	8	8	51	20	12	26 223	19
Niepubliczna Szkoła Podstawowa Stowarzyszenia „KMK KOS” KOSOWO	13	10	1	0	0	0	1	1	0	0	0	1	1847	0
Razem:	13	10	1	0	0	0	1	1	0	0	0	1	1847	0

Uwagi:

Dokonano w Gimnazjum im. Jana Pawła II w Mroczy likwidacji 10 niesprawnych komputerów, które zostały w 2000r. przekazane przez Szkołę Podstawową w Mroczy z uwagi na wymianę pracowni komputerowej w tej placówce.

W roku szkolnym 2010/2011 placówki oświatowe zostały doposażone w:

- 1) projektor multimedialny – szt. 1,
- 2) kserokopiarkę - szt. 1,
- 3) cyfrowy aparat fotograficzny – szt. 1
- 4) tablice interaktywne – szt. 8,

Wzrosła również liczba woluminów w poszczególnych placówkach.

W Szkole Podstawowej w Witosławiu dokonano znacznej likwidacji zużytych woluminów.

Ponadto, w odniesieniu do Przedszkola Miejskiego w Mroczy, corocznie placówka wyposażana jest w nowe meble do sal dydaktycznych i w meble do szatni. Na dzień dzisiejszy wszystkie sale dydaktyczne posiadają nowe szafy, a szatnie dla dzieci przedszkolnych wyposażone są w nowe meble.

W roku szkolnym 2010/2011 zakupiono:

- szafy do sali dzieci grupy starszej na kwotę 2.031,95 zł (fundusze budżetowe);
- szafy do szatni grupy starszej i średniej na kwotę 2.939,40 zł (fundusze pozyskane przez Radę Rodziców);
- kserokopiarkę na kwotę: 3.498,96 zł (fundusze pozyskane przez Radę Rodziców).

W roku szkolnym 2010/2011 placówki realizowały dodatkowe zajęcia z uczniami w ramach projektów współfinansowanych ze środków Unii Europejskiej w ramach Europejskiego Funduszu Społecznego.

Dzięki udziałowi w projektach możliwym było realizowanie dodatkowych zajęć z uczniami oraz doposażenie placówek oświatowych w pomoce dydaktyczne.

Rodzaj zrealizowanych zajęć oraz zakres doposażenia uzyskanego dzięki realizacji projektów przedstawiają poniższe tabele.

Tabela Nr 7

Udział szkół w projektach współfinansowanych przez Unię Europejską z Europejskiego Funduszu Społecznego w roku szkolnym 2010/2011.

<i>Lp.</i>	<i>Nazwa projektu</i>	<i>Placówki biorące udział w projekcie</i>	<i>Liczba uczestników zajęć ogółem</i>	<i>Liczba nauczycieli realizujących zajęcia</i>	<i>Rodzaje zajęć realizowanych w ramach projektu</i>	<i>Liczba zrealizowanych godzin zajęć</i>
1.	„ <i>Labirynty wiedzy</i> ” realizowany w ramach poddziałania 9.1.2 „ <i>Wyrównywanie szans edukacyjnych uczniów z grup o utrudnionym dostępie do edukacji oraz zmniejszanie różnic w jakości usług edukacyjnych</i> ”.	SP Mrocza SP Witosław Gimnazjum Mrocza	99 49 222	12 4 13	wyrównawcze specjalistyczne socjoterapeutyczne pozalekcyjne preorientacja zawodowa	760 50 100 50 75 15
Razem:			370	29		1 050
2.	„ <i>Indywidualizacja procesu nauczania i wychowania uczniów klas I-III szkół podstawowych w województwie kujawsko-pomorskim</i> ”	SP Mrocza SP Witosław	103 17	13 4	warsztaty matematyczne -przyrodnicze dla uczniów zdolnych rozwijające zdolności z j. angielskiego rozwijające zdolności matematyczne wyrównujące deficyty w zakresie edukacji polonistycznej rozwijające zainteresowania uczniów szczególnie uzdolnionych logopedyczne socjoterapeutyczne dla dzieci z trudnościami w zdobywaniu umiejętności matematycznych dla dzieci ze specyficznymi trudnościami w czytaniu i pisaniu, w tym także zagrożonych ryzykiem dysleksji	64 64 64 64 120 120 60 180 180
Razem:			120	17		916

Tabela Nr 8

Wykaz pomocy dydaktycznych, sprzętu i wyposażenia pozyskanego przez szkoły dzięki udziałowi w projektach współfinansowanych przez Unię Europejską z Europejskiego Funduszu Społecznego w roku szkolnym 2010/2011.

Nazwa projektu	Placówka oświatowa	Wyszczególnienie	Ilość (szt)	Wartość (w zł)	
<i>„Labyrinty wiedzy”</i>	SP Mrocza	ruter bezprzewodowy	1	1 647,29	
		drukarka laserowa czarno-biała	1		
		laptop	1		
	SP Witosław	radiomagnetofon	7	2 250,80	
		słuchawki do komputera	5		
		urządzenie wielofunkcyjne HP	1		
		bindownica	1		
Gimnazjum Mrocza	radiomagnetofon	2	1 816,69		
	laptop	1			
<i>„Indywidualizacja procesu nauczania i wychowania uczniów klas I-III szkół podstawowych w województwie kujawsko-pomorskim</i>	SP Mrocza	komputer	1	21 425,70	
		oprogramowanie-dysleksja	1		
		zestawy ławeczek (szatnia)	8		
		zestawy mebli (klasy)	4		
	SP Witosław	książki, zestawy do nauki liczenia, puzzle, instrumenty perkusyjne, globusy, ruchome kalendarze dydaktyczne, wagi			
		laptop	1		
		roll-up, lornetka, książki, tablice magnetyczne z planszami, figury geometryczne, zestawy kontrolne PUS, wagi			
OGÓLEM:				27 140,48	

IV. Kadra i system doskonalenia zawodowego nauczycieli.

W roku szkolnym 2010/2011 w placówkach oświatowych prowadzonych przez Gminę Mrocza pracowało 128 nauczycieli oraz 37 pracowników administracji i obsługi. Stan zatrudnienia w poszczególnych placówkach obrazuje Tabela Nr 9.

Tabela Nr 9.

Wyszczególnienie	Zatrudnienie		w tym:			
			nauczyciele		adm. i obsługa	
	etaty	osoby	etaty	osoby	etaty	osoby
1. Przedszkole Miejskie w Mroczy	8,1	10	5,13	6	2,97	4
2. Szkoła Podstawowa im. Wojska Polskiego w Mroczy	64,39	66	50,89	53	13,5	13
3. Szkoła Podstawowa im. A. Mickiewicza w Witosławiu	20,11	22	13,11	15	7,00	7
4. Gimnazjum im. Jana Pawła II w Mroczy	52,64	67	41,64	54	11	13
OGÓLEM:	145,24	165	110,77	128	34,47	37
Niepubliczna Szkoła Podstawowa Stowarzyszenia „KMK KOS” Kosowo	7,29	14	5,29	11	1	3
Razem:	7,29	14	5,29	11	1	3

Poziom zatrudnienia nauczycieli wynika przede wszystkim z liczby oddziałów i liczby godzin zajęć obowiązkowych, określonych w ramowych planach nauczania oraz dodatkowych zajęć wprowadzonych za zgodą organu prowadzącego, jak również liczby godzin nauczania indywidualnego.

Natomiast zatrudnienie pracowników administracji i obsługi wynika ze specyfiki działalności poszczególnych placówek oświatowych.

Dla zabezpieczenia odpowiedniego poziomu nauczania w roku szkolnym 2010/2011, zgodnie z wymogami prawa i potrzebami poczyniono nakłady w zakresie doskonalenia zawodowego nauczycieli.

W ramach środków finansowych na dofinansowanie form doskonalenia zawodowego nauczycieli finansowano lub dofinansowywano m. innymi:

- szkolenia rad pedagogicznych,
- indywidualne formy doskonalenia zawodowego nauczycieli,
- kursy kwalifikacyjne i doskonalące, seminaria,
- ponoszono koszty przygotowania materiałów szkoleniowych i informacyjnych.

Nakłady na kształcenie i doskonalenie zawodowe w latach 2010-2011 przedstawia Tabela Nr 10.

Tabela Nr 10.

Wyszczególnienie		Wykonanie 2010r.	Plan 2011r.
		(w zł)	
1.	Przedszkole Miejskie	1.322,49	1.970,00
2.	SP Mrocza	15.019,99	22.255,00
3.	SP Witosław	3.121,74	5.980,00
4.	Gimnazjum	15.293,14	18.210,00
Razem:		34.757,36	48.415,00

W ramach wyodrębnionych środków na doskonalenie zawodowe nauczycieli, dyrektorzy placówek oświatowych mieli możliwość zawierania umów o dofinansowanie kosztów kształcenia pobieranych przez uczelnie wyższe.

W roku szkolnym 2010/2011 dofinansowaniem objętych było łącznie 6 nauczycieli podnoszących swoje kwalifikacje zawodowe.

Liczbę nauczycieli podnoszących swoje kwalifikacje obrazuje poniższa tabela.

Tabela Nr 11.

Kierunek doksztalcenia		Forma kształcenia	Liczba nauczycieli
1.	Logopedia szkolna – Terapia dzieci z zaburzeniami.	Studia podyplomowe	1
2.	Nauczanie etyki w szkołach – studium przedmiotu	Kurs kwalifikacyjny	1
3.	Oligofrenopedagogika	Kurs kwalifikacyjny	1
4.	Język angielski FCE	Kurs kwalifikacyjny	1
6.	Matematyka	Studia podyplomowe	2
Razem:			6

System doskonalenia i doksztalcenia nauczycieli spowodował, że znaczna część nauczycieli posiada kwalifikacje do nauczania co najmniej dwóch przedmiotów.

Efektom podejmowanych działań oraz właściwej polityki kadrowej jest niewątpliwie aktualna bardzo dobra struktura w zakresie poziomu wykształcenia nauczycieli, co obrazuje Tabela Nr 12.

Tabela Nr 12.

Placówka	Poziom wykształcenia (w osobach)								Razem:
	WMPP*		LICENCJAT		SN**		INNE		
	Liczba osób	% ogółu	Liczba osób	% ogółu	Liczba osób	% ogółu	Liczba osób	% ogółu	
Przedszkole	6	100	-	-	-	-	-	-	6
SP Mrocza	52	98,1	1	1,9	-	-	-	-	53
SP Witosław	15	100	-	-	-	-	-	-	15
Gimnazjum	53	98,15	1	1,85	-	-	-	-	54
Razem:	126	98,44	2	1,56	-	-	-	-	128
NSP Kosowo	8	73	3	27	0	0	0	0	11
Razem	8	73	3	27	0	0	0	0	11

* - wyższe magisterskie z przygotowaniem pedagogicznym

** - Studium Nauczycielskie

Wyższe wykształcenie magisterskie z przygotowaniem pedagogicznym w roku szkolnym 2010/2011 w placówkach oświatowych, dla których organem prowadzącym jest Gmina Mroczka posiadało 98,44 % ogółu zatrudnionych nauczycieli. System doskonalenia zawodowego nauczycieli wynikał bezpośrednio z potrzeb kadrowych placówki oświatowej.

Stan zatrudnienia nauczycieli w zakresie posiadanych stopni awansu zawodowego nauczycieli obrazuje Tabela nr 13.

Tabela Nr 13.

Placówka	Stopień awansu zawodowego (w osobach)										
	Bez stopnia		Stażysta		Kontraktowy		Mianowany		Dyplomowany		Razem
	Liczba osób	% ogółu	Liczba osób	% ogółu	Liczba osób	% ogółu	Liczba osób	% ogółu	Liczba osób	% ogółu	
Przedszkole	-	-	-	-	3	50,00	2	33,33	1	16,67	6
SP Mroczka	1	1,89	3	5,66	7	13,2	16	30,19	26	49,06	53
SP Witosław	-	-	2	1,33	2	1,33	3	20,00	8	53,34	15
Gimnazjum	-	-	4	7,41	8	14,81	15	27,78	27	50	54
Razem:	1	0,78	9	7,03	20	15,63	36	28,13	62	48,44	128
NSP Kosowo	-	-	1	9,1	3	27,3	4	36,3	3	27,3	11
Razem	-	-	1	9,1	3	27,3	4	36,3	3	27,3	11

Z powyższej tabeli wynika, że w placówkach oświatowych, dla których organem prowadzącym jest Gmina Mroczka ponad 76% ogółu zatrudnionych nauczycieli posiada najwyższe stopnie awansu zawodowego (nauczyciel mianowany i dyplomowany) w tym 48,44 % zatrudnionych nauczycieli to nauczyciele z najwyższym stopniem awansu zawodowego.

Corocznie zwiększa się liczba nauczycieli o najwyższym stopniu awansu zawodowego.

W roku szkolnym 2010/2011 organ prowadzący przeprowadził 5 postępowań egzaminacyjnych, w wyniku których 5 nauczycielom wręczono akty mianowania.

V. Poziom nauczania.

Osiągnięcia uczniów są wynikiem nauczania i uczenia się. W znacznym stopniu zależą od zdolności i aspiracji, a także uwarunkowań środowiskowych. Postępy edukacyjne uczniów mogą być badane w różnoraki sposób.

Najczęściej stosowaną formą są sprawdziany wewnętrzne, zewnętrzne i konkursy przedmiotowe. Uczniowie co roku uczestniczą w sprawdzianie klas VI. Przystępują do niego wszyscy uczniowie (z wyjątkiem dzieci upośledzonych w stopniu umiarkowanym i znacznym). Część uczniów korzysta z dostosowanych warunków (m.in. dyslektycy, uczniowie upośledzeni w stopniu lekkim, uczniowie niedosłyszący). Dostosowaniem nie są objęci uczniowie posiadający opinię Powiatowej Poradni Psychologiczno-Pedagogicznej o dostosowaniu wymagań edukacyjnych do możliwości ucznia.

Uczniowie ci często funkcjonują na pograniczu upośledzenia w stopniu lekkim. Fakt, że nie mogą skorzystać z dostosowania jest często przyczyną osiągania słabych i bardzo słabych wyników na sprawdzianie.

Sprawdzian przeprowadzony w kwietniu bada umiejętności z pięciu obszarów standardów wymagań: czytanie, pisanie, rozumowanie, korzystanie z informacji, wykorzystanie wiedzy w praktyce. Uczniowie klasy VI corocznie przystępują do próbnego sprawdzianu, którego wyniki poddawane są szczegółowej analizie, na podstawie której wyciągane są wnioski do dalszej pracy.

Powołany specjalnie zespół dokonuje analizy, wyciąga wnioski i w miarę potrzeb przygotowuje i wdraża program naprawczy.

Szczegółowej analizie wyników egzaminów i sprawdzianów dokonali dyrektorzy placówek oświatowych.

SZKOŁA PODSTAWOWA IM. WOJSKA POLSKIEGO **W MROCZY**

Do sprawdzianu kompetencji przystąpiło 78 uczniów klas szóstych, w tym dwoje ze stwierdzoną dysleksją.

Sprawdzian dostosowany w klasie specjalnej pisało 6 uczniów.

WYNIKI

Maksymalnej liczby punktów nie uzyskał żaden uczeń.

Najwyższy uzyskany wynik w szkole – **37 pkt.**

W przedziale punktowym:

- 1) **30 pkt i więcej** znalazło się **14** uczniów, co stanowi **18%** ogółu piszących.
- 2) **od 21 do 29 pkt** znalazło się **37** uczniów, co stanowi **47%** ogółu;
- 3) **od 10 do 20 pkt** znalazło się **24** uczniów, tj. **31%** ogółu;
- 4) **poniżej 10 pkt** znalazło się **3** uczniów, co stanowi **4%** ogółu.

Uczniowie **zagrożeni niskimi osiągnięciami** /do 20 pkt/ - 27 uczniów.

Uczniowie **o znacznym potencjale** /od 34 pkt/ - 7 uczniów.

Klasa	Liczba uczniów zagrożonych niskimi wynikami	Liczba uczniów o znacznym potencjale
Klasa VI a	9	0
Klasa VI b	2	5
Klasa VI c	6	2
Klasa VI d	10	0
Razem	27	7

1/ analiza wyników podstawowych surowych

Parametr	w kraju	w woj.	w szkole	VI a	VI b	VI c	VI d
wynik średni w pkt	25,27	24,94	22,95	20,38	26,90	24,26	19,76
wynik średni w %	63 %	62,4%	57,37%	51 %	67 %	61 %	49 %
Wynik maksymalny	40	40	37	30	36	37	32
Wynik minimalny w pkt	0	1	5	10	9	11	5
Rozstęp	40	39	32	20	27	26	27
modalna	30	26	26	22	20	20	21

2/ rozkład wyników sprawdzianu w szkole

Liczba punktów	Procent zdających
5	1,3%
8	1,3%
9	1,3%
10	1,3%
11	1,3%
12	3,8%
13	2,6%
14	2,6%
15	2,6%
16	3,8%
18	5,1%
19	3,8%
20	3,8%
21	7,7%
22	3,8%
23	3,8%
24	2,6%
25	6,4%
26	10,3%
27	3,8%
28	3,8%
29	5,1%
30	1,3%
31	2,6%
32	5,1%
34	1,3%
35	5,1%
36	1,3%
37	1,3%

3/ analiza wyników znormalizowanych

Przedział wyników	Przedział punktowy	Staniny	% ucz. w woj.	% ucz. w szkole	VI a	VI b	VI c	VI d
niskich	0 -18	1.-3.	21,7%	27%	33,3%	9,5%	21%	47%
średnich	19-31	4.-6.	55,5%	59 %	66,7%	62%	58%	47%
wysokich	32- 40	7.-9.	22,8%	14%	0%	28,5%	21%	6%

Najwięcej uczniów w szkole uzyskało wyniki średnie, najmniej wyniki wysokie. Najwięcej wyników wysokich uzyskała klasa VI b, wysokich wyników nie uzyskała klasa VI a, najmniej wyników niskich osiągnęła klasa VI b, a najwięcej klasa VI d.

4/ interpretacja wyników w obszarach standardów i wymagań egzaminacyjnych

Obszar standardu	Kraj	Woj.	Szkoła	VI a	VI b	VI c	VI d
Czytanie	82%	82%	79%	73%	87%	77%	77%
Pisanie	55%	56%	49%	49%	56%	52%	39%
Rozumowanie	66%	64%	59%	53%	71%	62%	48%
Korzystanie z informacji	58%	57%	48%	45%	58%	47%	41%
Wykorzystywanie wiedzy w praktyce	49%	47%	43%	27%	57%	56%	34%

Najlepiej zostały opanowane przez uczniów umiejętności z obszaru *czytanie*.

W klasie VI b wyniki są wyższe od krajowych i wojewódzkich w obszarach *czytanie*, *rozumowanie*, *wykorzystywanie wiedzy w praktyce*. Takie same jak krajowe lub wojewódzkie w obszarach *pisanie* i *korzystanie z informacji*.

Ogólnie wyniki szkoły we wszystkich obszarach są niższe od wyników krajowych i wojewódzkich.

5/ wyniki zdających na skali staninowej

Numer stanina	1	2	3	4	5	6	7	8	9
Nazwa stanina	najniższy	bardzo niski	niski	niżej średni	średni	wyżej średni	wysoki	bardzo wysoki	najwyższy
Przedział punktowy	0-10	11-14	14-18	19-22	23-27	28-31	32-34	35-37	38-40
Procent wyników w szkole	5,1%	10,3%	11,5%	19,2%	27%	13%	6,4%	7,7%	0%
Procent wyników w wojew.	3,0%	7,1%	11,6%	15,7%	22,4%	17,4%	12,2%	8,2%	2,5%
Procent wyników w kraju	2,9%	6,4%	11,0%	15,0%	22,2%	18,2%	13,2%	8,9%	2,2%

Najwięcej procent uczniów w szkole uzyskało wynik średni – stanin 5.

SZKOŁA PODSTAWOWA IM. A. MICKIEWICZA W WITOSŁAWIU

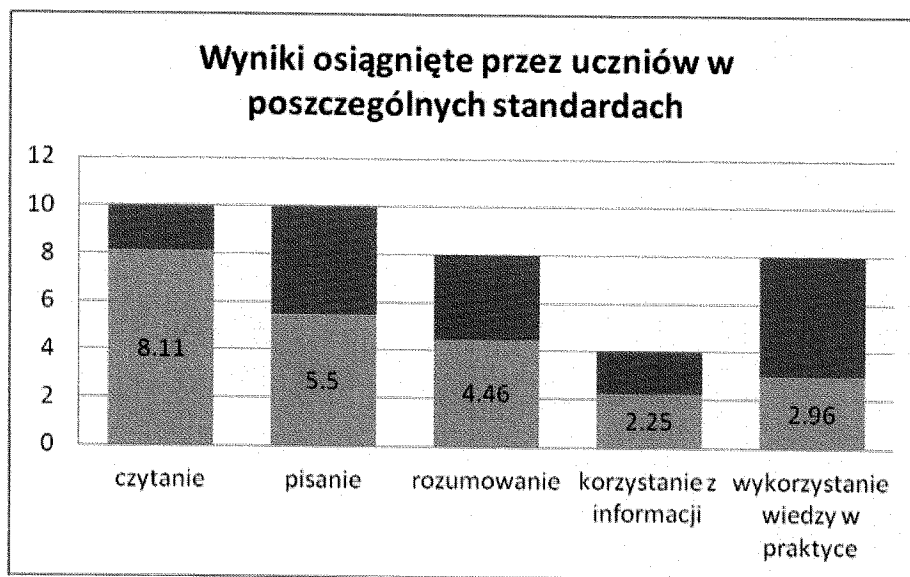
W roku szkolnym 2010/2011 uczniowie Szkoły Podstawowej w Witosławiu w sprawdzianie osiągnęli wyniki:

- test standardowy A1 - śr. wynik – 23,29/40
- test dostosowany A7 – śr. wynik – 31,00/40
- test dostosowany A8 – śr. wynik – 18,75/40

Wynik 23,29 w skali staninowej (test standardowy) – 5 (średni).

Wyniki osiągnięte przez uczniów w poszczególnych standardach wymagań (test standardowy):

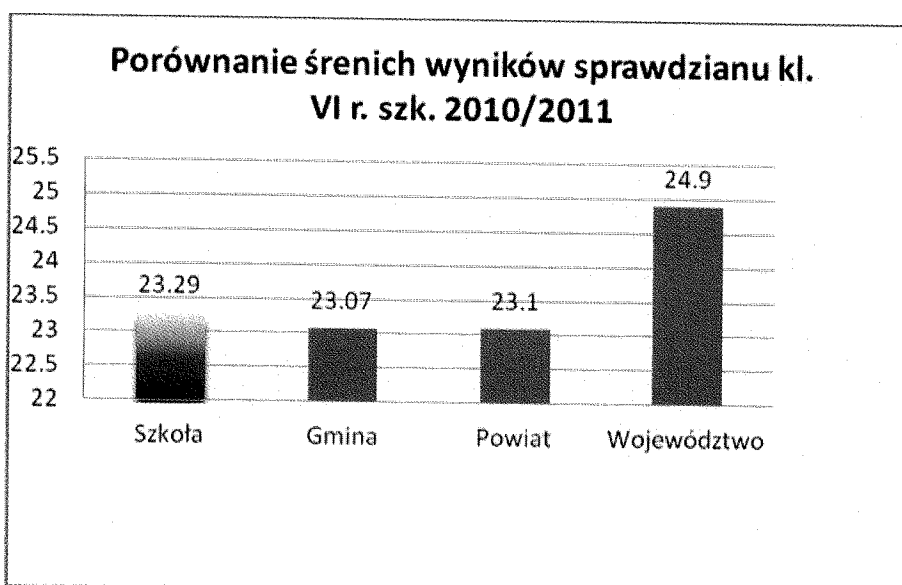
- czytanie – 8,11/10 – 81%
- pisanie – 5,50/10 – 55%
- rozumowanie – 4,46/8 – 56%
- korzystanie z informacji – 2,25/4 – 56%
- wykorzystanie wiedzy w praktyce – 2,96/8 – 37%



Z powyższego zestawienia wynika, że uczniowie osiągnęli najlepsze wyniki w standardzie czytanie, pozostałe standardy na porównywalnym poziomie powyżej 50%, wykorzystanie wiedzy w praktyce najniższy wynik - 37%.

Rozpiętość wyników była następująca: najniższy wynik - 12 pkt., najwyższy wynik – 33 pkt.

Wyniki sprawdzianu należy uznać jako dobre, porównywalne do roku poprzedniego. Wynik szkoły – 23,29 jest wynikiem wyższym od średniej gminy – 23,07, od średniej powiatu – 23,10 i niższy od średniej wojewódzkiej – 24,9.



Do sprawdzianu przystąpiło 33 uczniów. 28 uczniów pisało test standardowy A1 (w tym 4 uczniów z dysleksją rozwojową), 4 uczniów test dostosowany A8, i jeden uczeń test dostosowany A7.

Po II semestrze r. szk. 2010/2011 dokonano analizy wyników sprawdzianu w kl. VI oraz przeprowadzonych testów, przygotowano następujące wnioski do dalszej pracy:

- 1) w następnym roku szkolnym należy kontynuować pisanie sprawdzianów próbnych w obecnej formie,
- 2) podjąć działania zmierzające do poprawy wyników we wszystkich standardach, w szczególności wykorzystanie wiedzy w praktyce i rozumowanie poprzez stosowanie takich metod pracy i zadań, które rozwijają te umiejętności.

Powyższe wnioski wynikały z wyników osiągniętych przez uczniów na testach i sprawdzianie próbnym. Zostały one przyjęte do realizacji w nowym roku szkolnym.

GIMNAZJUM IM. JANA PAWŁA II W MRO CZY

Część humanistyczna

Analiza ilościowa

- a) do egzaminu przystąpiło 127 uczniów, uczennica kl. IIIb, Michalina Oszywa jako laureatka wojewódzkiego etapu konkursu polonistycznego była zwolniona z części humanistycznej.
- b) maksymalnie uczniowie mogli uzyskać 50 punktów

- c) **średni wynik uczniów szkoły to 24,58, co stanowi 49% poprawnie rozwiązanych zadań.**
- d) wśród zdających wynik najwyższy wyniósł **42 pkt.**
- e) 40 pkt. i powyżej uzyskało 5 uczniów.
- f) wynik najniższy wyniósł 8 pkt.
- g) poniżej 10 pkt. uzyskało 4 uczniów
- h) rozstęp między najwyższym, a najniższym wynikiem wyniósł 42pkt.
- i) arkusz okazał się dla uczniów umiarkowanie trudny.
- j) łatwość zestawu – 0,54
- k) łatwość poszczególnych zadań.

Wskaźnik łatwości	Numery zadania	Liczba zadań
0,00 – 0,19 bardzo trudne	22,	1
0,20 – 0,49 trudne	4, 5, 6, 9, 10, 14, 15, 16, 20, 21, 27, 28, 29	13
0,50 – 0,69 umiarkowane trudne	1, 2, 7, 11, 12, 19, 23, 24,	8
0,70 – 0,89 łatwe	3, 8, 13, 17, 18, 25, 26,	7
0,90 – 1,00 bardzo łatwe	-----	-----

Komentarz

Tegoroczny wynik naszych gimnazjalistów z części humanistycznej okazał się najlepszym wynikiem w powiecie nakielskim, gdzie średnia punktów żadnego z gimnazjów nie przekroczyła liczby 24. Również średni wynik województwa kujawsko-pomorskiego był niższy od naszego, co pozwala sądzić, że nasi uczniowie piszą test humanistyczny na dobrym poziomie.

Z powyższej tabeli wynika, że tylko jedno z zadań okazało się dla naszych uczniów bardzo trudne. Było to zadanie odwołujące się do wiedzy historycznej. Równie słabo wypadło ono w całym województwie. Na uwagę zasługuje również fakt, że spośród 13 zadań trudnych aż 5 dotyczyło wiadomości z historii i wiedzy o społeczeństwie. Jest to sygnał dla historyków, by zadbać o większą efektywność pracy, tym bardziej, że zmieniająca się w tym roku szkolnym formuła egzaminu zakłada rozdzielenie języka polskiego od historii i wos-u.

Część matematyczno – przyrodnicza

Analiza ilościowa

- a) do egzaminu przystąpiło 128 uczniów.
- b) maksymalnie uczniowie mogli uzyskać 50 punktów.
- c) **średni wynik uczniów szkoły to 19,98, co stanowi 40% poprawnie rozwiązanych zadań.**
- d) wynik najwyższy wyniósł **40 pkt.**
- e) 40 pkt. i powyżej uzyskały tylko te dwie uczennice.
- f) wynik najniższy wyniósł 4 pkt.
- g) wynik poniżej 10 pkt. uzyskały 3 osoby.
- h) rozstęp między najwyższym, a najniższym wynikiem wyniósł 36 pkt.

- i) arkusz okazał się dla uczniów **trudny**
- j) łatwość zestawu – 0,45
- k) łatwość poszczególnych zadań.

Wskaźnik łatwości	Numery zadania	Liczba zadań
0,00 – 0,19 bardzo trudne	4, 26, 27, 30, 35, 36,	6
0,20 – 0,49 trudne	2, 5, 6, 8, 14, 17, 19, 22, 25, 29, 31, 33	12
0,50 – 0,69 umiarkowane trudne	1, 3, 9, 10, 13, 20, 21, 23, 28, 32, 34	11
0,70 – 0,89 łatwe	7, 11, 12, 15, 16, 18, 24	7
0,90 – 1,00 bardzo łatwe	-----	-----

Komentarz

Tegoroczny wynik uzyskany przez naszych gimnazjalistów z części matematyczno - przyrodniczej okazał się niższy od średniej powiatu nakielskiego i średniej województwa kujawsko-pomorskiego. Wynik ten został poddany dogłębnej analizie, która wykazała, że zmianie musi ulec szkolny plan nauczania tak, by większą część zagadnień programowych z fizyki i chemii można było zrealizować przed egzaminem gimnazjalnym.

Powyższa tabela pokazuje, że 6 zadań sprawiło naszym uczniom dużą trudność. To właśnie w tej grupie znalazły się zagadnienia z chemii i fizyki, których omawianie przypadło na czas po egzaminach. Liczymy na to, że zmiany dokonane w szkolnym planie nauczania wpłyną korzystnie na przyszłe wyniki.

Język niemiecki

Analiza ilościowa

- a) do egzaminu przystąpiło 128 uczniów.
- b) maksymalnie uczniowie mogli uzyskać 50 punktów
- c) średni wynik uczniów szkoły to 28,03, co stanowi 56% poprawnie rozwiązanych zadań.**
- d) wynik najwyższy wyniósł **46 pkt.**
- e) 40 pkt. i powyżej uzyskało 10 uczniów.
- f) wynik najniższy wyniósł 11 pkt.
- g) rozstęp między najwyższym, a najniższym wynikiem wyniósł 35 pkt.
- h) arkusz okazał się dla uczniów umiarkowanie trudny.
- i) łatwość zestawu – 0,56
- j) łatwość poszczególnych zadań.

Wskaźnik łatwości	Numery zadania	Liczba zadań
0,00 – 0,19 bardzo trudne	-----	---
0,20 – 0,49 trudne	ODBIÓR TEKSTU SŁUCHANEGO 1, 4 ODBIÓR TEKSTU CZYTANEGO 9,10, 13	5
0,50 – 0,69 umiarkowane trudne	ODBIÓR TEKSTU SŁUCHANEGO 2 REAGOWANIE JĘZYKOWE 6,7, 8, ODBIÓR TEKSTU CZYTANEGO 11	5
0,70 – 0,89 łatwe	ODBIÓR TEKSTU CZYTANEGO 12 ODBIÓR TEKSTU SŁUCHANEGO 3, REAGOWANIE JĘZYKOWE 5,	3
0,90 – 1,00 bardzo łatwe	-----	----

Komentarz

Po raz kolejny wyniki osiągnięte przez naszych gimnazjalistów z części dotyczącej języków obcych są zadowalające. Cieszy fakt, że średnia punktów 28,03 to wynik lepszy od powiatu (27,58), od województwa (26,53) i od kraju (27,67)

Z powyższej tabeli wynika, że żadne ze zadań nie okazało się dla naszych uczniów bardzo trudne. Natomiast w grupie zadań trudnych znalazły się 2 dotyczące odbioru tekstu słuchanego i 3 odbioru tekstu czytanego. Analiza wykazała, że główną przyczyną słabszego niż dotąd radzenia sobie z odbiorem tekstu czytanego było zastosowanie w arkuszu dłuższych niż zwykle tekstów, często zaczerpniętych z prasy lub innych publikatorów. Stąd wniosek, by częściej podczas ćwiczeń na lekcjach pracować z wykorzystaniem tego typu materiałów.

NIEPUBLICZNA SZKOŁA PODSTAWOWA W KOSOWIE

I. Uczestnicy sprawdzianu

Do sprawdzianu przystąpiło 3 uczniów. Każdy z nich rozwiązywał test w wersji standardowej bez dysfunkcji. Frekwencja na sprawdzianie wynosiła 100%.

II. Prezentacja wyników uczniów rozwiązujących zadania arkusza standardowego

1. Opis i interpretacja podstawowych wskaźników statystycznych

W poniższej tabeli zostały przedstawione parametry statystyczne wyników uzyskanych przez uczniów NSP Kosowo w porównaniu z wynikami w kraju i regionu.

Parametry statystyczne	NSP Kosowo	Gmina Mrocza	Powiat nakielski	Woj. kuj-pomorskie	Kraj
Liczebność	3	-	-	-	-
Wynik minimalny	21			1	0
Wynik maksymalny	28			40	40
Rozstęp wyników	7			39	40
Wynik średni	24,33	23,07	23,1	24,94	25,27
Modalna	brak			26	30
Odchylenie standardowe	2,85			7,57	7,51
Łatwość zestawu zadań	0,61	0,58	0,58	0,62	0,63

Z powyższego zestawienia wynika, że szkoła ma wyższe wyniki niż gmina i powiat.

2. Interpretacja wyniku szkoły przedstawionego w skali staninowej

Przedziały punktowe szkoły w skali staninowej w 2011 roku

Nazwa wyniku	najniższy	bardzo niski	niski	niżej średni	średni	wyżej średni	wysoki	bardzo wysoki	najwyższy
Stopień skali	1	2	3	4	5	6	7	8	9
Procent szkół	4%	7%	12%	17%	20%	17%	12%	7%	4%
Przedziały punktowe wyników szkół w roku									
2011	8,8-19,7	19,8-21,4	22,5-22,8	22,9-24,2	24,3-25,6	25,7-26,9	27,0-28,4	28,5-30,2	30,3-37,0
Stanina uzyskana przez szkołę					NSP Kosowo 24,33				

Szkoła nasza osiągnęła wynik w 5 staninie (średni)

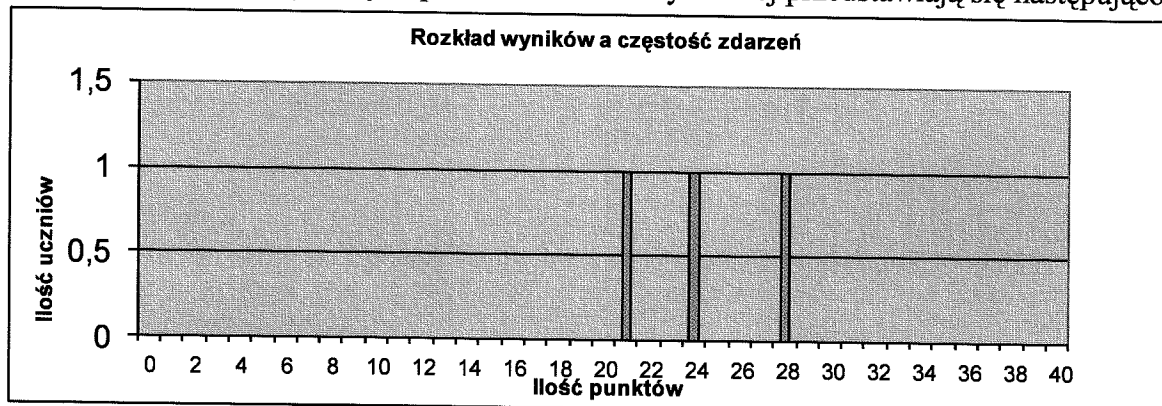
Wykorzystanie skali staninowej dla uczniów

Nazwa wyniku	najniższy	bardzo niski	niski	niżej średni	średni	wyżej średni	wysoki	bardzo wysoki	najwyższy
Stopień skali	1	2	3	4	5	6	7	8	9
Przedziały punktowe wyników uczniów w roku									
2011	0-10	11-14	15-18	19-22	23-27	28-31	32-34	35-37	38-40
szkoła	0	0	0	1	1	1	0	0	0

W NSP Kosowo wszyscy uczniowie uzyskali wyniki o potencjale średnim.

3. Rozkład wyników w szkole

Rozkłady wyników uzyskanych przez uczniów klasy szóstej przedstawiają się następująco:



- Rozkład ten nie ma modalnej, czyli najczęstszego wyniku.
- Dwoje uczniów (67% z wszystkich) osiągnęło wyniki nieco niższe niż średnia w szkole, a jeden z nich miał wyniki wyższe od średniej.

Analiza wyników szkoły w obszarach standardów wymagań

I. Wyniki ogólne w zakresie kategorii standardów wymagań

1. Udział punktowy poszczególnych kategorii standardów w ogólnej liczbie punktów możliwych do uzyskania na sprawdzianie

Kategoria umiejętności	Liczba punktów	Waga	Numer zadania /numer kategorii
I. Czytanie	10	25%	1,2,3,4,5,6,12,13,14,15
II. Pisanie	10	25%	25 (I-V), 26 (I-II)
III. Rozumowanie	8	20%	7, 16, 17, 20, 22, 23
IV. Korzystanie z informacji	4	10%	8, 9, 10, 11
V. Wykorzystywanie wiedzy w praktyce	8	20%	18, 19, 21, 24

2. Wyniki szkoły w zakresie kategorii standardów wymagań

Kategoria umiejętności	NSP Kosowo (%)
Czytanie	93
Pisanie	40
Rozumowanie	79
Korzystanie z informacji	67
Wykorzystywanie wiedzy w praktyce	25

Wyniki naszych uczniów w poszczególnych obszarach umiejętności przedstawiają się następująco:

CZYTANIE

Za zadania sprawdzające umiejętność *czytania* można było uzyskać 10 punktów (100%). Średni wynik uzyskany przez naszych uczniów wynosi: 9.33 punktów (93,3%). Jeden uczeń uzyskał maksymalną liczbę punktów – 10 (100 %), a dwóch pozostałych uczniów po 9 punktów (po 90%).

W obszarze *czytanie* uczniowie doskonale poradzili sobie z odczytaniem ogólnego sensu tekstu, z wyszukiwaniem informacji w tekście, z określaniem cech charakteru wskazanej postaci oraz z wnioskowaniem na podstawie przesłanek zawartych w tekście. Nie mieli też problemów z określaniem funkcji elementów tekstu oraz ze zrozumieniem głównej myśli tekstu poetyckiego.

PISANIE

Za zadania sprawdzające umiejętność *pisania* można było uzyskać 10 punktów (100%). Średni wynik uzyskany przez naszych uczniów wynosi: 4 punkty (40%). Nikt z uczniów nie otrzymał w tym standardzie maksymalnej liczby punktów – 10. Największa liczba punktów w tym standardzie wynosi 6 punktów (jeden uczeń), a najmniejsza – 1 punkt (1 uczeń)

Tylko po jednym punkcie za opisanie dzieła sztuki użytkowej (opis znaczka) otrzymali uczniowie, którzy spełnili jedynie minimum wymagań co do treści opisu znaczka. Nie poradzili sobie też z umiejętnością stosowanie stylu funkcjonalnego wobec formy opisu. Ponieważ jest to forma uwzględniająca m.in. relacje przestrzenne, uczniowie musieli użyć słów (przynajmniej dwóch) określających położenie poszczególnych elementów występujących na znaczku i znalezienia słownych odpowiedników dla kompozycji szczegółów, które widzą na rysunku. Spośród wszystkich czynności badanych w tym roku w obszarze *pisanie* ta była dla zdających najtrudniejszą..

Uczniowie nie mieli problemów ze stosowaniem poprawności gramatycznej, ortograficznej i interpunkcyjnej.

ROZUMOWANIE

Za zadania sprawdzające umiejętność **rozumowania** można było uzyskać 8 punktów (100%). Średni wynik uzyskany przez naszych uczniów wynosi: 6,33 punktów (79%). Jeden z uczniów uzyskał 7 punktów, a dwoje - po 6 punktów.

W obszarze **rozumowania** uczniowie dobrze poradzili sobie z wyznaczeniem czynnika iloczynu oraz z umieszczeniem daty w przedziale czasowym jak również z ustaleniem sposobu obliczenia pola trójkąta. Duże trudności napotkali natomiast przy wyznaczeniu wielokrotności liczby.

KORZYSTANIE Z INFORMACJI

Za zadania sprawdzające umiejętność **korzystania z informacji** można było uzyskać 4 punkty (100%). Średni wynik uzyskany przez naszych uczniów wynosi: 2,67 punktów (67%). Największa liczba punktów zdobyta w tym obszarze wynosi 3 pkt (dwoje uczniów). Najmniejszą – 2 punkt otrzymał 1 uczeń.

W obszarze **korzystania z informacji** uczniowie dobrze wnioskowali na podstawie dostępnych informacji, bez problemu dostrzegli również wspólne cechy w kilku informacjach jak również poradzili sobie z ustaleniem daty na podstawie informacji zawartych w przypisie.

WYKORZYSTYWANIE WIEDZY W PRAKTYCE

Za zadania sprawdzające umiejętność **wykorzystywania wiedzy w praktyce** można było uzyskać 8 punktów (100%). Średni wynik uzyskany przez naszych uczniów wynosi: 2 punkty (25%). Jeden uczeń uzyskał 3 punkty, drugi 2 punkty, a trzeci – 1 punkt.

W kategorii **wykorzystywanie wiedzy w praktyce** uczniowie dobrze wykonali obliczenia ceny jednostkowej towaru. Trudności pojawiły się natomiast przy wykonaniu zadania 19. Nie wszyscy potrafili wskazać praktyczny sposób zrównania dwóch wielkości oraz wykonać obliczenia dotyczące długości.

PODSUMOWANIE

Uczniowie szkoły najlepiej radzą sobie z **czytaniem** i osiągnęli w tej dziedzinie wynik lepszy o 2,08 punkty niż ubiegłoroczni szóstoklasiści. Klasa zaliczyła ten standard na wysokim poziomie 93,3%, za opanowany w zadowalającym stopniu można również uznać standard **rozumowanie**. Klasa uzyskała wynik o 1,08 punktu wyższy niż w ubiegłym roku szkolnym. Na niezmienionym pułapie pozostała umiejętność **korzystania z informacji** w stosunku do roku ubiegłego. O 1,88 punktu pogorszył się wynik w zakresie standardu – **pisanie** (19%). Obecni szóstoklasiści nie wykazali się w stopniu zadowalającym w obszarze **wykorzystywania wiedzy w praktyce** osiągając wynik o 36% niższy niż ubiegłoroczni zdający.

Wnioski do dalszej pracy:

1. Doskonalić technikę pisania krótkich i dłuższych form wypowiedzi,
2. Motywować uczniów do utrwalania poznanej wiedzy i zdobytych umiejętności włączając jednocześnie do tych działań rodziców.

VI. Formy pracy wychowawczej, działalności profilaktycznej oraz bezpieczeństwa w szkole.

(opracowano przez poszczególne placówki oświatowe)

Formy pracy wychowawczej, działalności profilaktycznej oraz bezpieczeństwa w Przedszkolu Miejskim w Mroczy.

Grupa dzieci 5 i 6 letnich realizowała przy współpracy z Państwową Inspekcją Sanitarną w Nakle nad Notecią program przedszkolnej edukacji antytytoniowej „Czyste powietrze wokół nas”, grupa dzieci 4 i 5 letnich realizowała program ekologiczny „Kubusiowi Przyjaciele Natury” pod patronatem firmy Tymbark.

Formy pracy wychowawczej, działalności profilaktycznej oraz bezpieczeństwa w Szkole Podstawowej im. A. Mickiewicza w Witostawiu.

Działalność wychowawcza szkoły opiera się na realizacji zagadnień zawartych w programie wychowawczym szkoły. Proces wychowawczy realizowany jest przez wszystkie podmioty w szkole: wychowawców, pedagoga szkolnego, nauczycieli przedmiotów, rodziców oraz instytucje wspomagające (policja, Powiatowa Poradnia Psychologiczno-Pedagogiczna, Miejsko-Gminny Ośrodek Pomocy Społecznej).

W roku szkolnym 2010/2011 w programie wychowawczym zawarte były zagadnienia w następujących blokach tematycznych:

- rozwój intelektualny ucznia,
- rozwój moralno-duchowy,
- kultura prozdrowotna i profilaktyka uzależnień, edukacja ekologiczna,
- rozwój społeczny,
- tradycje szkolne, lokalne, narodowe, obrzędowość,
- współpraca z rodzicami,
- edukacja proeuropejska,
- bezpieczna szkoła.

Na bazie w/w zagadnień wychowawcy klas tworzyli własne plany pracy wychowawczej i realizowali zadania.

Osiągnięcie oczekiwanych efektów wychowawczych możliwe jest przy właściwej współpracy szkoły z rodzicami. Współpraca ta opiera się na bazie następujących zagadnień:

- zaangażowanie rodziców w prace na rzecz szkoły,
- udział rodziców w uroczystościach szkolnych i klasowych oraz wycieczkach,
- współpraca rodziców ze szkołą w podnoszenie poziomu nauczania,
- współudział szkoły i rodziców w rozwiązywaniu problemów wychowawczych,
- zapewnienie pomocy rodzicom w zakresie opieki nad dzieckiem.

Szkoła prowadzi również szeroką działalność profilaktyczną. Zagadnienia z tym związane zawarte są w Szkolnym Programie Profilaktyki:

- dziecko jako uczeń i kolega,

- dziecko jako członek rodziny,
- moje ciało,
- moje najbliższe otoczenie,
- jaki jestem?,
- umiejętności społeczne,
- umiejętności psychologiczne,
- zdrowotne, psychologiczne i społeczne konsekwencje zachowań ryzykownych,
- kultura czasu wolnego.

Szkolny program profilaktyki zawiera tematykę na godziny do dyspozycji wychowawcy klasy oraz zagadnienia do pedagogizacji rodziców. W klasach przy udziale wychowawców i pedagoga szkolnego przeprowadzono projekcję cyklu filmów o tematyce profilaktycznej. Systematycznie prowadzony jest monitoring dotyczący dzieci rodziców mobilnych zawodowo.

Szkoła ściśle współpracuje z instytucjami wspomagającymi proces wychowawczy. Posiadamy stały kontakt z PPPP w Nakle nad Notecią. Uczniowie w miarę potrzeb sukcesywnie kierowani są na badania. Pedagog szkolny systematycznie uczestniczy w spotkaniach i szkoleniach o tematyce wychowawczej organizowanych przez PPPP.

Bardzo ważnym elementem jest bezpieczeństwo uczniów w szkole. Prowadzona jest systematyczna diagnoza dotycząca zachowań agresywnych u uczniów, przeprowadzane są kontrole urządzeń i wyposażenia szkoły. Wszelkie usterki i niedoskonałość są sukcesywnie eliminowane. W celu zapewnienia właściwych warunków bezpieczeństwa wdrożono procedury postępowania w sytuacjach zagrożenia. Mają one na celu poinformowanie wszystkich podmiotów o sposobach działania i trybie przepływu informacji w przypadku stwierdzenia zagrożenia bezpieczeństwa. Z w/w procedurami zapoznani zostali wszyscy pracownicy szkoły, rodzice i uczniowie.

*Formy pracy wychowawczej,
działalności profilaktycznej oraz bezpieczeństwa
w Szkole Podstawowej im. Wojska Polskiego w Mroczy.*

Działając zgodnie z Planem Rozwoju Szkoły, Programem Wychowawczym, Szkolnym Programem Profilaktyki, Programem Rozwiązywania Problemów Alkoholowych, Programem Zajęć Socjoterapeutycznych, Programem Zapobiegania Narkomanii „ODLOT”, Programem Profilaktycznym MENiS-u, Rządowym Programem „Szkoła przyjazna uczniom”, programami ścieżek edukacyjnych, uchwałami, rozporządzeniami regulującymi działalność profilaktyczną w szkole oraz zawartymi w nich podstawowymi celami, zostały podjęte i zrealizowane w bieżącym roku kalendarzowym 2010 różnorodne działania z zakresu profilaktyki.

W realizacji uwzględniliśmy następujące treści:

1. Promocja zdrowia,
2. Eliminowanie zachowań agresywnych,
3. Uzależnienia,
4. Uczenie umiejętności życiowych,
5. Rozwijanie zainteresowań i zdolności uczniów,
6. Integracja społeczna z osobami niepełnosprawnymi.

Charakter działań profilaktycznych jest różnorodny w zależności od potrzeb osób, do których są kierowane. Działania te odbywają się na różnych płaszczyznach:

- działania ukierunkowane na uczniów klas I – III;
- działania ukierunkowane na uczniów klas IV – VI;
- działania ukierunkowane na nauczycieli;
- działania ukierunkowane na rodziców/ prawnych opiekunów;

Zapobieganie uzależnieniom i agresji nie ogranicza się tylko do przekazu teoretycznego. Cechuje je przede wszystkim odwołanie się do takich form zajęć, które pozwalają poznać różne postawy uczniów, więc działania profilaktyczne oparte są na metodach aktywizujących, dostosowanych do możliwości dzieci, które redukują stres i ułatwiają kreatywne myślenie:

- projekcje filmów;
- spektakle tematyczne;
- konkursy plastyczne;
- wykłady ;
- pogadanki;
- prelekcje;
- konkursy wiedzy;
- zajęcia pozalekcyjne

Zajęcia poświęcone profilaktyce współgrają z opracowanymi i realizowanymi programami w szkole.

Działalność wychowawcza i zapobiegawcza w szkole polega na systematycznym rozpoznawaniu i diagnozowaniu zagrożeń związanych z agresją, uzależnieniem i informowaniu o jego skutkach, współpracą z rodzicami dzieci, poradnictwem w tym zakresie, tworzeniu różnorodnych sytuacji wychowawczych podczas imprez, uroczystości szkolnych (wynikających z harmonogramu), organizowaniu systemu wielorakich zajęć pozalekcyjnych oraz różnych form zagospodarowania czasu wolnego:

- prężnie działające harcerstwo;
- udział dzieci w różnych kołach zainteresowań i zajęciach sportowo – rekreacyjnych na terenie szkoły i gminy;
- organizowanie wycieczek jednodniowych;
- organizowanie wypoczynku letniego;
- organizowanie rajdów rowerowych;
- organizowanie półkolonii na terenie szkoły;
- udział uczniów projekcie „ Labirynty wiedzy” i „Indywidualizacja procesu nauczania, wychowania uczniów klas I-III szkół podstawowych w Województwie Kujawsko – Pomorskim” w ramach Europejskiego Funduszu Społecznego.

Aktywność samorządu szkolnego i samorządów klasowych przejawia się w ciekawych pomysłach, akcjach dobroczynnych, pomocy koleżeńskiej na rzecz osób potrzebujących w środowisku szkolnym i lokalnym.

Zadania z zakresu działalności wychowawczej i zapobiegawczej realizowane są odpowiednio na zajęciach profilaktycznych:

- dydaktyczno – wyrównawczych;
- rewalidacyjnych;
- socjoterapeutycznych;
- terapii pedagogicznej;
- terapii psychologicznej;
- indywidualnej pomocy psychologiczno – pedagogicznej.

Szeroko tematyka profilaktyczna jest realizowana przez wychowawców na godzinach wychowawczych i zajęciach świetlicowych.

Uczniowie biorą udział w przedstawieniach, spektaklach, spotkaniach z ciekawymi ludźmi, korzystają z filmów i materiałów tematycznych.

Działalność informacyjna obejmuje upowszechnianie wśród uczniów, rodziców i nauczycieli informacji na temat zagrożeń występujących w naszym społeczeństwie, oraz skutków prawnych związanych z naruszeniem przepisów.

Przekaz informacji odbywa się poprzez:

- udostępnianie przez bibliotekę szkolną, nauczycieli i pedagoga fachowej literatury tematycznej i psychologiczno – pedagogicznej (z pozyskanych środków finansowych biblioteka została doposażona w fachowe materiały i publikacje do prowadzenia zajęć profilaktycznych);
- rozmowy ze specjalistami z określonych dziedzin medycyny;
- spotkania z przedstawicielami prawa – funkcjonariuszami policji, kuratorem sądowym;
- indywidualne rozmowy i spotkania z pedagogiem szkolnym, psychologiem;
- gazetę szkolną, w której zamieszczane są artykuły związane z tematyką uzależnień;
- przygotowywanie materiałów tematycznych i ciekawostek internetowych (adresy stron, na których można znaleźć ciekawe informacje z zakresu profilaktyki uzależnień).

Doskonalenie kadry pedagogicznej w celu podwyższenia swoich kompetencji psychologiczno – pedagogicznych odbywa się poprzez udział w warsztatach, szkoleniach, kursach, konferencjach, debatach, spotkaniach ze specjalistami, przedstawicielami prawa oraz przez nabywanie odpowiednich kwalifikacji kończąc określone kierunki studiów i kursów kwalifikacyjnych.

Szkoła ściśle współpracuje ze środowiskiem rodzinnym, w szczególności z rodzinami, w których występuje zagrożenie niedostosowaniem, patologią lub uzależnieniem. Organizowane są spotkania nauczycieli, rodziców i uczniów.

Pedagogizacja rodziców odbywa się w ramach spotkań z wychowawcami klas.

Przeprowadzono ewaluację procedury postępowania z uczniem w sytuacjach kryzysowych tj.:

- agresji fizycznej;
- nadużywania alkoholu;
- stosowania środków odurzających.

Odbywają się cykliczne spotkania z rodzicami „ Szkoła dla rodziców” .

Profilaktyka na terenie naszej szkoły realizowana jest przy współpracy :

- Powiatowej Poradni Psychologiczno – Pedagogicznej;
- Sądu Rejonowego;
- Komendy Policji;
- Niepublicznej Placówki Doskonalenia Nauczycieli;
- Gminnego Ośrodka Pomocy Społecznej i innych organizacji, którym bliskie są zjawiska uzależnień i patologii społecznej;
- Rodzinnego Ośrodka Diagnostyczno – Konsultacyjnego;
- Urzędu Miasta i Gminy;
- Gminnej Komisji Rozwiązywania Problemów Alkoholowych;
- Miejsko Gminnego Ośrodka Kultury i Rekreacji i innych instytucji kulturalno – oświatowych;
- Parafii;
- innych instytucji specjalistycznych zajmujących się sprawami profilaktyki.

Szkoła od kilku lat uczestniczy w programie „Szkoła bez przemocy”.

*Formy pracy wychowawczej,
działalności profilaktycznej oraz bezpieczeństwa
w Gimnazjum im. Jana Pawła II w Mroczy.*

Wszystkie klasy zostały zapoznane z problemem dopalaczy – „Dopalacze – mity i fakty”

KLASY I

1. Cyberprzemoc – 4 godz.
2. Przemoc rówieśnicza – 6 godz.
3. „TV story” – uzależnienia od komputera -6 godz.
4. Profilaktyka nikotynizmu – „Znajdź właściwe rozwiązanie” – 3 godz.

KLASY II

1. Uzależnienie od narkotyków – 7 godzin lekcyjnych,
2. Agresja – sposoby rozwiązywania konfliktów – 6 godz.
3. Przeciwdziałanie alkoholizmowi – 10 godz.

KLASY III

1. Przyczyny i skutki stresu. Jak sobie z nim poradzić? – 5 godzin lekcyjnych,
2. Sekty. Jak nie wpaść w sidła? – 3 godz.
3. Preorientacja zawodowa – 10 godz.

INNE ZADANIA :

1. Przystąpienie do programu „Szkoła bez przemocy”.
2. Wyjazd 40 uczniów na sztukę o problematyce narkomanii pt. „W kręgu schematów”.
3. Szkolenia dla uczniów klas I „Odpowiedzialność nieletnich wobec prawa” prowadzone przez policjanta p. D. Kokoszewskiego i kurator p. J. Wagner.
4. Spotkania dla uczennic klas II nt. „Problemy okresu dojrzewania” – prowadzone przez pielęgniarkę firmy Johnson & Johnson,
5. Festyn profilaktyczny pt. „Naturalnie – znaczy zdrowo”.

Edukacja rodziców:

Wszyscy rodzice otrzymali materiały szkoleniowe nt. „Dopalaczy”.

1. Pedagogizacja rodziców klas I i II prowadzona przez kuratorów sądowych p. A Świerczyńską i P. M. Cieślak nt. Odpowiedzialność prawna nieletnich.
2. Profilaktyka zdrowotna- Prezentacja zakażeń wirusem grypy.
3. Materiały szkoleniowe dla rodziców – „Konsekwencje prawne za znieważanie nauczyciela przez ucznia”
4. „Szkoła dla Rodziców”:
 - I. Etapy rozwojowe człowieka,
 - II. Powinności rodzicielskie – realizacja kurator zawodowy p. J. Wagner,
 - III. Uzależnienie od środków psychoaktywnych – p. J. Wagner,
 - IV. Zadania rozwojowe okresu dzieciństwa i dorastania.

Rady szkoleniowe:

- a) Przeprowadzenie rady szkoleniowej nt. Jak radzić sobie z agresją uczniów?
- b) Przeprowadzenie rady szkoleniowej nt. Uczniowie ze Specjalnymi Potrzebami Edukacyjnymi.

Diagnoza zagrożeń:

Ankieta dotycząca zagrożeń związanych z agresją, narkotykami, niebezpiecznymi treściami i uzależnieniami od komputera. Badaniem objęto wszystkich uczniów gimnazjum. Dokonano analizy porównawczej z ostatnich 3 lat.

Formy pracy wychowawczej, działalności profilaktycznej oraz bezpieczeństwa w Niepublicznej Szkole Podstawowej Stowarzyszenia „KMK KOS” Kosowo

Działalność wychowawcza, profilaktyczna i poczucie bezpieczeństwa w pracy naszej szkoły jest spójna. Naszym celem działania jest:

- kształtowanie osobowości dziecka,
- wspieranie jego rozwoju poprzez kształtowanie zasad poprawnej komunikacji,
- podnoszenie poziomu bezpieczeństwa poprzez wprowadzenie zadań zmierzających do zmniejszenia rozmiarów niekorzystnych zjawisk występujących w szkole,
- rozwijanie potrzeby aktywnego, zdrowego stylu życia,
- dostarczanie informacji na temat skutków zachowań ryzykownych.

Wychowawcy klas na podstawie programów: wychowawczego i profilaktycznego opracowali plany pracy wychowawczej dla poszczególnych klas. Zadania przyjęte na rok szkolny 2010/11 zostały zrealizowane ze szczególnym uwzględnieniem:

- ✓ zasad bezpieczeństwa w szkole, w drodze do szkoły i ze szkoły, w domu i na podwórzu.
- ✓ kształtowania nawyków dobrego zachowania i efektywnej współpracy,
- ✓ komunikowania się z rówieśnikami i dorosłymi,
- ✓ znajomości praw i obowiązków ucznia,
- ✓ rozwijania patriotyzmu i tradycji narodowej i regionalnej,
- ✓ ukazywania wzorców i autorytetów godnych naśladowania,
- ✓ profilaktyki działań przeciwdziałających różnego rodzaju zagrożeniom.

Dzięki podjętym działaniom:

- szkoła posiada aktualne informacje na temat zagrożeń;
- wychowawcy znają sytuację panującą w powierzonych klasach jak również w rodzinach dzieci;
- rada rodziców zna sytuację dotyczącą relacji zachodzących między uczniami;
- nauczyciele potrafią umiejętnie rozwiązywać problemy związane z zachowaniem uczniów;
- zmniejszyła się liczba zachowań związanych z przemocą fizyczną i psychiczną;
- poszerzyły się zainteresowania uczniów;
- wyrabia się motywacja do rozwiązywania konfliktów i pokonywania trudności użycia siły fizycznej bądź psychicznej.

Nasze działania kierujemy także w stronę rodziców naszych uczniów:

- uczymy dostrzegania zjawiska agresji i przemocy w ramach pedagogizacji rodziców;
- mobilizujemy rodziców do podejmowania działań zmierzających do eliminowania agresji i przemocy wśród dzieci;
- obejmujemy wzmożoną opieką dzieci z rodzin dysfunkcyjnych;
- kształcimy umiejętności wspierania prawidłowego rozwoju dziecka.

Główne cele programów działających w szkole realizowaliśmy poprzez:

- rozwiązywanie konfliktów występujących na co dzień w zespole uczniowskim;
- ankietowanie uczniów;
- ustalanie zasad współżycia w klasie i poza nią (zawieranie kontraktów, układanie kodeksów);
- ofertę zajęć pozalekcyjnych zgodną z zapotrzebowaniem społeczności szkolnej;
- udział w imprezach, spotkaniach, wycieczkach, apelach szkolnych;
- udział w zawodach sportowych;
- wykonywanie gazetek wychowawczo-profilaktycznych;
- prelekcja filmów poruszających problematykę uzależnień;
- spotkania z pielęgniarką, policjantem.

Działania podnoszące poziom bezpieczeństwa w szkole podejmowane były między innymi przez wychowawców, którzy realizowali zadania na lekcjach gddw, gdzie uczniowie układali „Kodeks kulturalnego ucznia”, brali udział w konkursach plastycznych, opracowywali teksty na gazetkę na temat bezpieczeństwa, brali udział w spotkaniach i zajęciach dydaktycznych z udziałem policjanta („Bezpieczeństwo w ruchu drogowym”).

Rozwijanie potrzeby aktywnego, zdrowego stylu życia było oparte realizacji poniższych działań:

- zajęcia edukacyjne zawierające treści wychowania zdrowotnego,
- zajęcia sportowe z udziałem rodziców,
- promocję zdrowej żywności (wykonanie przez dzieci kanapek, koreczków, sałatek i surówek owocowo-warzywnych) w ramach Dnia Języków Obcych
- wspólne z rodzicami wyjazdy rekreacyjno-wychowawcze (stadnina koni w Braniczu, udział w VII festiwalu piosenki żeglarskiej w Samociążku „Szuwarowe szanty”, wyjazd na wycieczkę poznawczą – wychowawczą do Poznania)

VII. Stan realizacji zadań oświatowych gminy na rzecz uczniów i szkół.

W roku szkolnym 2010/2011 realizowano szereg zadań wynikających z ustawowych obowiązków gminy na rzecz uczniów i szkół.

Najważniejszym zrealizowanym zadaniem Gminy było zabezpieczenie na odpowiednim poziomie przedszkolu i szkołom prowadzonym przez Gminę środków finansowych na prowadzenie działalności, w tym na wynagrodzenia pracowników i eksploatację budynków komunalnych, a także środków finansowych w formie dotacji do działającej w Gminie Niepublicznej Szkoły Podstawowej w Kosowie.

Zadania Gminy w odniesieniu do szkół w zakresie obsługi finansowo - księgowej realizował Gminny Zespół Obsługi Oświaty.

Dowóz uczniów

Realizując obowiązki określone w art. 17 ustawy o systemie oświaty dowożono lub refundowano rodzicom wydatki związane z dowożeniem do szkół uczniów niepełnosprawnych i zamieszkałych w znacznym oddaleniu od szkół.

Zakres spraw związanych z dowozem uczniów oraz przeprowadzenie procedury przetargowej związanej z dowozem realizowany był przez Gminny Zespół Obsługi Oświaty.

W roku szkolnym 2010/2011 liczba uczniów dowożonych na dzień 31 grudnia 2010r. wynosiła:

- uczniowie oddziału „0”	- 55
- uczniowie klas I-VI SP + I-III Gimnazjum	- 459

OGÓLEM: 514 uczniów dziennie

W porównaniu z rokiem szkolnym 2009/2010 liczba dowożonych uczniów zwiększyła się o 84 uczniów.

Dofinansowanie kształcenia młodocianych pracowników.

Wykonując obowiązki w zakresie wsparcia pracodawców w szkoleniu młodocianych pracowników zamieszkałych na terenie Gminy Mrocza rozpatrywano zgodnie z dyspozycją art. 70 b ustawy o systemie oświaty wnioski pracodawców o zwrot kosztów kształcenia młodocianych uczniów, którzy ukończyli przygotowanie zawodowe i zdali egzamin czeladniczy, lub egzamin potwierdzający uzyskanie kwalifikacji zawodowych.

Kształcenie młodocianych pracowników występuje w 2 formach:

- 1) nauka zawodu,
- 2) przyuczenie do wykonywania określonej pracy.

Zadania w powyższym zakresie polegające na przyjmowaniu wniosków, ich sprawdzaniu oraz rozpatrywaniu, naliczaniu należnych pracodawcom kwot dofinansowania, wystawianiu decyzji administracyjnych o przyznaniu lub odmowie przyznania dofinansowania wykonywał Gminny Zespół Obsługi Oświaty.

Liczbę młodocianych pracowników oraz wysokość dofinansowania kosztów kształcenia młodocianych pracowników obrazuje Tabela Nr 14.

Tabela Nr 14.

2010/2011			
Lp.	Forma	Liczba młodocianych pracowników	Kwota dofinansowania
1	Przyuczenie do wykonywania określonej pracy	1	5.580,97
2	Nauka zawodu	37	204.892,36
Razem		38	210.473,33

W stosunku do ubiegłego roku szkolnego wzrosła o 11 osób liczba młodocianych doksztalcających się po ukończeniu gimnazjum w formie nauki zawodu.

Tabela Nr 15.**Rodzaje zawodów, w których kształcili się młodociani w roku szkolnym 2010/2011**

Zawody	Liczba młodocianych pracowników
sprzedawca	13
fryzjer	1
mechanik pojazdów samochodowych	2
kucharz małej gastronomii	6
stolarz	4
monter instalacji i urządzeń sanitarnych	1
mechanik – operator pojazdów i maszyn rolniczych	1
elektryk	2
piekarz	1
krawiec	2
cukiernik	1
murarz	3
lakiernik	1
OGÓLEM:	38

Z analizy powyższej tabeli wynika, że podobnie jak w poprzednim roku szkolnym najczęściej młodocianych kształci się w zawodzie sprzedawca.

W stosunku do ubiegłego roku, została rozszerzona liczba zawodów, w których kształcą się młodociani. Dotyczy to takich zawodów jak: kucharz małej gastronomii, elektryk, piekarz, cukiernik oraz lakiernik.

Kontrola obowiązku nauki.

Ważnym zadaniem realizowanym w roku szkolnym 2010/2011 była kontrola obowiązku szkolnego i obowiązku nauki. Obowiązkowi szkolnemu podlegają uczniowie w wieku od 7 lat do ukończenia gimnazjum, a obowiązkowi nauki uczniowie w wieku od 16 do 18 roku życia.

Kontrolę spełniania obowiązku szkolnego dokonują dyrektorzy szkół w odniesieniu do uczniów zamieszkałych w obwodach tych szkół, natomiast obowiązkiem gminy jest kontrolowanie spełniania przez uczniów obowiązku nauki.

Zadania Burmistrza Miasta i Gminy Mrocza w zakresie kontroli spełniania obowiązku nauki wykonywał Gminny Zespół Obsługi Oświaty.

Obowiązkiem nauki w roku szkolnym 2010/2011 objętych było 445 uczniów zameldowanych na terenie Gminy Mrocza. Obowiązek ten realizowało 443 uczniów poprzez:

- 1) naukę w gimnazjum oraz w szkole podstawowej - 170 osób
- 2) w szkole ponadgimnazjalnej - 262 osoby,
- 3) przygotowanie zawodowe u pracodawcy - 7 osób,
- 4) realizację indywidualnego programu w ośrodku rewalidacyjno-wychowawczym - 2 osoby,
- 5) młodzież zameldowana, lecz nie zamieszkała na terenie gminy, co do której brak jest informacji o spełnianiu bądź nie spełnianiu obowiązku nauki - 2 osoby.

Obowiązku nauki nie realizowały 3 osoby, w tym:

- a) 2 osoby z powodu wychowywania własnego dziecka,

Rządowy program „Wyprawka szkolna”

Jednym z zadań o charakterze pomocy materialnej w roku szkolnym 2010/2011 było wsparcie uczniów oddziałów klas I-III szkół podstawowych i klas II gimnazjów w zakresie zakupu podręczników w ramach rządowego programu „Wyprawka szkolna”.

Z tej formy pomocy na wniosek rodziców skorzystało 74 uczniów z terenu naszej Gminy. Na realizację zadania pozyskano środki finansowe od Wojewody Kujawsko-Pomorskiego w kwocie 32.400,00 zł. Do dnia 31 grudnia 2010r. wykorzystano środki w wysokości 14.784,20 zł, a co za tym idzie nastąpił zwrot dotacji w kwocie 17.615,80 zł.

Tabela Nr 16

Wysokość kwoty dotacji otrzymanej decyzją finansową	WYKONANIE PROGRAMU - wysokość wykorzystanych środków	Zwrot dotacji
32.400,00	14.784,20	17.615,80

Na wysokość otrzymanej dotacji miała wpływ ogólna liczba uczniów klas uprawnionych do otrzymania dofinansowania. Faktyczne wykorzystanie dotacji dotyczy wyłącznie liczby uczniów tych klas uprawnionych do otrzymania dofinansowania, których rodzice złożyli wnioski o pomoc finansową w tym zakresie, stąd zwrot dotacji.

Zakres udzielonej pomocy w zakresie powyższego programu obrazuje poniższa tabela.

Tabela Nr 17.

Typ placówki oświatowej	Liczba uczniów z podziałem na klasy, którzy otrzymali pomoc w ramach rządowego programu Wyprawka szkolna 2010			
	klasa I szkoły podstawowej	klasa II szkoły podstawowej	klasa III szkoły podstawowej	klasa II gimnazjum
szkoły prowadzone przez jednostki samorządu terytorialnego	23	21	12	17
szkoły prowadzone przez osoby prawne niebędące jednostkami samorządu terytorialnego lub przez osoby fizyczne	-	-	1	-
RAZEM	23	21	13	17

Zestawił:

Gminny Zespół Obsługi Oświaty w Mroczy