

**MIEJSKO-GMINNY OŚRODEK  
POMOCY SPOŁECZNEJ**  
ul. Łąkowa 7, tel. 052 385 63 55  
89-115 MROCZA

**Problemy bezrobocia  
na terenie Gminy Mrocza  
oraz  
ocena tego zjawiska  
na terenie całego Powiatu Nakielskiego**

**Mrocza, luty 2012**

## 1. Bezrobocie - pojęcia oraz rodzaje.

Złożony i wieloaspektowy charakter zjawiska sprawia, że bezrobociem i różnymi jego kryteriami interesuje się demografia, statystyka, polityka społeczna, ekonomia, prawo, socjologia, psychologia i politologia.

Socjologia traktuje bezrobocie jako kwestię społeczną, a przedstawiciele nauk o pracy i jej efektach ujmują wąsko, głównie jako problem ekonomiczno – gospodarczy.

Według K. Gorlacha pojęcie bezrobocia będziemy rozumieć jako okresowe pozostawanie bez pracy osób w wieku produkcyjnym, które są zdolne do pracy<sup>1</sup>.

Za najbardziej poprawną definicję bezrobocia Irena Reszke uważa opinię Danuty Graniewskiej, według której są to osoby, które "wbrew własnej woli pozbawione są płatnego zatrudnienia lub zarobkowego zajęcia"<sup>2</sup>.

Odróżnianie rozmaitych rodzajów bezrobocia jest bardzo ważne dla osób odpowiedzialnych za tworzenie polityki społecznej i programów przeciwdziałania zjawisku, gdyż różne typy bezrobocia, wynikające z odmiennych przyczyn, wymagają odmiennych środków zaradczych.

Według J. Unolta ze względu na przyczyny, w których bezrobocie występuje wyróżniamy:

1) **Bezrobocie frykcyjne** - jest związane z naturalną płynnością siły roboczej, którą umożliwiają mechanizmy rynku pracy oraz pełna swoboda zmiany rynku pracy i wyboru stanowiska pracy. Oznacza stan okresowej dezaktywacji zawodowej, wynikającej z przejściowego niedostosowania podaży kadr i popytu na nie. Bezrobocie frykcyjne ma charakter dobrowolny, tzn. decyzje o zwolnieniu się z pracy w celu znalezienia innego zajęcia podejmują sami pracownicy, a czas poszukiwania pracy jest stosunkowo krótki, stanowi trwały element dynamicznie rozwijającej się gospodarki. Uznaje się, że poziom 2-3 % ogółu ludności aktywnej zawodowo bezrobocia frykcyjnego, jest wręcz pożądanym dla zachowania elastyczności rynku pracy, hamowania nadmiernego wzrostu płac i umacniania dyscypliny pracy.

2) **Bezrobocie strukturalne** - jest rezultatem przekształceń w strukturze gospodarki, powodującym zmiany w strukturze popytu na pracę. Pod tym pojęciem rozumie się niedostosowania podaży zasobów ludzkich i ich struktury kwalifikacyjnej do zdolności i struktury aparatu wytwórczego. Przykładowym czynnikiem strukturalnym bezrobocia w Polsce, jest trwająca od kilku lat dysproporcja między, edukacją i pracą w ujęciu globalnym, tj. niedostosowanie rozmiarów i struktury kształcenia kadr do potrzeb gospodarki i kultury narodowej, co skazuje część absolwentów na przymusową bezczynność zawodową.

Czynnikiem strukturalnym bezrobocia jest:

- obumieranie nierentownych gałęzi produkcji (górnictwo, hutnictwo), skazujące całe grupy społeczno - zawodowe, na przymusową dezaktywację,

- zmiany w podaży zasobów ludzkich (migracje, wyż demograficzny).

3) **Bezrobocie technologiczne** - występuje przy wprowadzeniu do procesu wytwarzania innowacji technicznych i technologicznych, dających znaczne oszczędności pracy żywej, a tym samym prowadzących do zwolnień osób o

1 H.Cudak, K. Gorlach, M. Leśniak, Labirynty współczesnego społeczeństwa, Katowice 1998.

2 I. Reszke, Wobec bezrobocia: opinie, stereotypy, Warszawa 1995.

niższych kwalifikacjach i mniejszej przydatności do pracy; może mieć charakter bardziej trwały lub tylko przejściowy, zależne od możliwości przekwalifikowania się wolnej siły

Według J. Unolta ze względu na przyczyny, w których bezrobocie występuje wyróżniamy:

1) **Bezrobocie frykcyjne** - jest związane z naturalną płynnością siły roboczej, którą umożliwiają mechanizmy rynku pracy oraz pełna swoboda zmiany rynku pracy i wyboru stanowiska pracy. Oznacza stan okresowej dezaktywacji zawodowej, wynikającej z przejściowego niedostosowania podaży kadr i popytu na nie. Bezrobocie frykcyjne ma charakter dobrowolny, tzn. decyzje o zwolnieniu się z pracy w celu znalezienia innego zajęcia podejmują sami pracownicy, a czas poszukiwania pracy jest stosunkowo krótki, stanowi trwały element dynamicznie rozwijającej się gospodarki. Uznaje się, że poziom 2-3 % ogółu ludności aktywnej zawodowo bezrobocia frykcyjnego, jest wręcz pożądanym dla zachowania elastyczności rynku pracy, hamowania nadmiernego wzrostu płac i umacniania dyscypliny pracy.

2) **Bezrobocie strukturalne** - jest rezultatem przekształceń w strukturze gospodarki, powodującym zmiany w strukturze popytu na pracę. Pod tym pojęciem rozumie się niedostosowania podaży zasobów ludzkich i ich struktury kwalifikacyjnej do zdolności i struktury aparatu wytwórczego. Przykładowym czynnikiem strukturalnym bezrobocia w Polsce, jest trwająca od kilku lat dysproporcja między, edukacją i pracą w ujęciu globalnym, tj. niedostosowanie rozmiarów i struktury kształcenia kadr do potrzeb gospodarki i kultury narodowej, co skazuje część absolwentów na przymusową bezczynność zawodową.

Czynnikami strukturalnym bezrobocia jest:

- obumieranie nierentownych gałęzi produkcji (górnictwo, hutnictwo), skazujące całe grupy społeczno - zawodowe, na przymusową dezaktywację,
- zmiany w podaży zasobów ludzkich (migracje, wyż demograficzny).

3) **Bezrobocie technologiczne** - występuje przy wprowadzeniu do procesu wytwarzania innowacji technicznych i technologicznych, dających znaczne oszczędności pracy żywej, a tym samym prowadzących do zwolnień osób o niższych kwalifikacjach i mniejszej przydatności do pracy; może mieć charakter bardziej trwały lub tylko przejściowy, zależne od możliwości przekwalifikowania się wolnej siły roboczej.

4) **Bezrobocie koniunkturalne** - związane z cyklem gospodarczym; fazom ożywienia i rozkwitu koniunktury gospodarczej towarzyszy mniejsze bezrobocie, natomiast fazom recesji i depresji – większe.

5) **Bezrobocie sezonowe** - ma charakter cykliczny i wynika z sezonowości produkcji w niektórych dziedzinach gospodarki, bezpośrednio lub pośrednio uzależnionych od warunków klimatycznych takich jak: rolnictwo, budownictwo.

Innym podziałem bezrobocia ze względu na formy jest:

- **Bezrobocie utajone** - jest szczególnie trudne do prawidłowego zdiagnozowania. Oznacza ono niepotrzebnych w procesie produkcji rolnej mieszkańców wsi. Ma ono charakter strukturalny i jest spowodowane dysproporcją między przyrostem ludności wiejskiej, a możliwościami jego zatrudnienia. Współcześnie kategorię zbędnych na wsi, zasilają osoby, które utraciły pracę w pozarolniczych działach gospodarki i powracają na wieś.

- **Bezrobocie jawne**- rozumiane jako bezrobocie objęte oficjalną statystyką.

- **Bezrobocie pozorne** - tworzą je osoby poszukujące pracy, mimo posiadania zawodowych źródeł utrzymania. Wynika to z chęci unikania płacenia podatków, bądź też uzyskania

świadczeń socjalnych.

Bezrobocie może być:

- **całkowite** - oznacza brak jakiegokolwiek zajęcia zarobkowego,
- **częściowe** - ma miejsce wówczas, kiedy poszukujący pracy znajduje zatrudnienie w niepełnym wymiarze czasu pracy.

Wyodrębnienia się bezrobocie:

- **powszechne** - oznacza ono występowanie nadwyżek podaży zasobów siły roboczej na terenie całego kraju,
- **lokalne** - występujące tylko w niektórych częściach kraju.

W oparciu o kryteria demograficzne i społeczno-zawodowe, wyróżnia się:

- bezrobocie kobiet,
- bezrobocie mężczyzn,
- bezrobocie młodzieży (w tym absolwentów),
- bezrobocie poszczególnych kategorii zawodowych (nauczyciele, pielęgniarki, ekonomiści).

Podstawą określenia charakteru i rodzaju bezrobocia i elementem oceny szans różnych kategorii bezrobotnych na rynku pracy jest okres poszukiwania pracy. I tak wyróżniamy:

- bezrobocie krótkookresowe (do 3 miesięcy),
- bezrobocie średniookresowe (4-6 miesięcy),
- bezrobocie długookresowe (7-12 miesięcy),
- bezrobocie długoterminowe (powyżej 12 miesięcy).

Ze względu na sposób manifestowania się bezrobocia wyróżnia się:

- 1) zarejestrowane – uwzględnia tych bezrobotnych, którzy znajdują się w ewidencjach biur pracy,
- 2) nie zarejestrowane – dotyczy osób pozbawionych zatrudnienia i poszukujących pracy na własną rękę, którzy nie zarejestrowali się z różnych powodów,
- 3) ukryte – obejmuje zatrudnionych, lecz w istocie zbędnych pracowników<sup>3</sup>.

Za H. Jastrzębską – Smolaga możemy wyróżnić:

- bezrobocie koniunkturalne, w gospodarce rynkowej, mechanizm rynkowy wymusza powstawanie i zanik kolejnych faz cyklu koniunkturalnego,
- bezrobocie strukturalne, wymuszone przez postęp techniczny,
- bezrobocie przymusowe obejmuje osoby skłonne podjąć prace przy danej płacy realnej, lecz nie mogącej jej znaleźć<sup>4</sup>.

Klasyfikację dostosowaną do warunków polskiego rynku i bezrobocia proponują T. Borkowski, A. Marcinkowski, uwzględnia ona procesy transformacji i restrukturyzacji.

Bezrobocie koniunkturalne wiąże się z obniżonym popytem na pracę. Transformacja gospodarki, a więc zmiana o radykalnym charakterze, w wyniku której ustanowione zostają nowe reguły działania ekonomicznego, może sprawiać, że okres obniżonego popytu będzie się wydłużać. Jeśli natomiast transformacja prowadzi do stałego zmniejszenia się popytu na pracę to powoduje ona bezwzględny wzrost bezrobocia i prowadzi do wystąpienia jego postaci masowej.

W przypadku bezrobocia koniunkturalnego i chronicznego wymagają innych środków przeciwdziałania niż bezrobocie fluktuacyjne i strukturalne. W przypadku bezrobocia chronicznego chodzi o opracowanie odpowiedniego zestawu instrumentów dopasowania podaży pracy do zmieniającego się popytu. Chodzi tu o szkolenie i przekwalifikowanie

<sup>3</sup> M. Kujada, Rynek pracy w warunkach monoposu na przykładzie regionu mieleckiego, Rzeszów 1994.

<sup>4</sup> D.Begg, S. Fischer, R. Dornbusch, Ekonomia, Warszawa 1992.

zawodowe, monitoring zmieniających się potrzeb rynku pracy, systemy informowania pracodawców i pracobiorców o ich wzajemnych oczekiwaniach. Jeżeli chodzi o bezrobocie koniunkturalne ważne jest zahamowanie tendencji recesyjnej w gospodarce, zwiększenie popytu na wytwarzane dobra i usługi oraz wzrost liczby oferowanych miejsc pracy.

Bezrobocie fluktuacyjne wynika z zawodności sposobów przystosowania się podaży i popytu, może natomiast dotyczyć w znacznie wyższym stopniu osoby posiadające jeden, określony typ wykształcenia ( np. absolwentów zasadniczych szkół zawodowych) lub też osoby posiadające określony zawód (pielęgniarka, nauczyciel języka rosyjskiego). Osoby te pozostają bez pracy dopóty, dopóki nie uzyskają nowych kwalifikacji zawodowych.

Bezrobocie strukturalne nie wiąże się bezpośrednio z zanikiem popytu na pracę – popyt na pracę istnieje, lecz jest nieprawidłowo identyfikowany przez osoby poszukujące pracy lub też przeważająca ich część nie wykazuje cech (umiejętności, kwalifikacji, elastyczności, mobilności) pozwalających na sprośowanie wymogom zmieniającego się popytu.

Socjologowie tworzą własne typologie bezrobocia i bezrobotnych, przykład grupy autorów opierających się na wcześniejszej propozycji socjologa amerykańskiego Roberta Mertona. Wyróżnili typy zachowania bezrobotnego, tworząc kultury bezrobocia:

**Konformiści** – ci, którzy dążą do pracy zarobkowej i wyższego poziomu konsumpcji w sposób ogólnie akceptowany w społeczeństwie.

**Rytualiści** – utracili nadzieję na rychłe zatrudnienie i lepsze warunki życia, lecz nadal pozostają wierni obowiązującym przepisom i regułom postępowania.

**Bezrobotni zrezygnowani** – to te osoby, które nie wierzyły już w możliwość uzyskania pracy zarobkowej ani w poprawę sytuacji materialnej, zrezygnowali z prób podejmowania kroków mających na celu poprawę własnego położenia, gdyż nie widzą dla siebie perspektyw.

**Bezrobotni o orientacji przedsiębiorczej** – usiłują zdobyć pracę i środki na poprawę swej sytuacji korzystając z nieformalnych (czasem nielegalnych) sposobów działania. Praca stanowi nie tylko źródło dochodu, ale jako wartość samą w sobie ( głównie mężczyźni kiedyś pracujący, młodzi, z średnim lub wyższym wykształceniem).

**Bezrobotni kalkulujący** (kombinujący na warunki polskie) – to ktoś, kto nie jest zainteresowany szybkim znalezieniem pracy, poprzestaje na wyludzaniu zasiłków z różnych źródeł, ważniejsze od pracy jest utrzymanie wysokiego poziomu konsumpcji przy możliwie małym wysiłku ( młode, dobrze wykształcone osoby).

**Bezrobotni autonomiczni** – odrzucają formalne i nieformalne sposoby poszukiwania pracy, hołdowali odmiennym wartościom niż konsumpcja, zdolni dostosować swoje potrzeby do mniejszych zasobów finansowych, od pracy zarobkowej woleli pracę wykonywaną nieodpłatnie: studiowanie czy różne własne zainteresowania.

Grupy te tworzyły zdaniem holenderskich badaczy rozmaite kultury bezrobocia, typy

- konformistyczną - konformiści, rytualiści,
- indywidualistyczną - osoby przedsiębiorcze i kalkulujące,
- fatalistyczną – zrezygnowani,
- autonomiczną – jednostki autonomiczne, niezależne.

## 2. Aspekty bezrobocia

Mając tak zdefiniowane pojęcie bezrobocia, możemy określić, że bezrobocie z psychologicznego punktu widzenia to:

- utrata dochodów,
- utrata dobrowolnej wymiany przywilejów i zobowiązań,

- utrata pracy kontraktowej<sup>5</sup>.

Dochody, jakie daje praca kontraktowa, z reguły pozwalają zachować wyższy standard życia, niż zasiłki dla bezrobotnych. Osoba, która traci pracę i jej rodzina, musi ograniczyć zakup żywności, odzieży, często musi zmienić sposób spędzenia czasu wolnego, a nieraz traci też deputaty (np. węglowe, energetyczne, bezpłatne bilety itp.). Dlatego też utrata pracy, jest uwolnieniem się od zależności instytucjonalnej, która jednak nie jest wolnością, ale niemocą samodzielnego i wartościowego istnienia.

Sytuacja utraty pracy jest równoznaczna ze świadomością utraty praw i obowiązków. Człowiek tracący pracę uświadamia sobie, że nie ma, z kim negocjować, bowiem „druga strona” dla niego już nie istnieje. Bezrobotny musi wykazać się postawą posłuszeństwa, nie ma prawa negocjować w Biurze Pracy. Warunki przyznawania zasiłku są sformułowane w formie przepisów prawnych oraz w formie niepisanych oczekiwań, jakie stawia społeczeństwo.

W skali makroekonomicznej i makrospołecznej najczęściej stosowanym wyznacznikiem pojęcia „bezrobocie” jest tzw. podmiotowe i przedmiotowe podejście do problemu. Ekonomista posługuje się tzw. przedmiotowością między podażową (zasoby pracy) a popytową (miejsca pracy) stroną zatrudnienia”<sup>6</sup>.

Natomiast sociolog posłuży się ujęciem „podmiotowym” bezrobocia, będzie je rozpatrywał od strony osób dotkniętych brakiem pracy. Zgodnie z tym rozumieniem, bezrobocie „jest stanem bezczynności zawodowej jednostek zdolnych do pracy i zgłaszających gotowość jej podjęcia, z podkreśleniem, że chodzi przede wszystkim o jednostki, dla których podstawą egzystencji są dochody z pracy”(tamże, s. 175).

Zdaniem J. Mariańskiego bezrobocie traktuje jako problem społeczny i moralny: „problem moralny o wielorakich konsekwencjach rodzących wiele zbiorowego niepokoju, naruszających zasadę minimum socjalnego, które zapewniłoby ludziom godziwą egzystencję i umożliwiłoby im udział w życiu społecznym „ wskazuje również na fakt, nie tylko łamana zasad i norm współżycia społecznego, ale przede wszystkim „zakwestionowanie godności człowieka, mającego prawo do pracy” (1994, s. 9). autor wskazuje tu na aspekty humanistyczne. Bezrobocie dotyka problemów kwestii egzystencjalnej człowieka – **godności ludzkiej**, jest przede wszystkim bolesnym problemem jednostek oraz ich rodzin, ich poziomu i jakości życia.

Poruszając inny aspekt, którym zajmują się politycy społeczni, a mianowicie, w przypadku osób bezrobotnych i ich rodzin dochodzi do groźnego mechanizmu „dziedziczenia biedy”, niedostatku, nędzy materialnej, zaniżenia aspiracji i marginalizacji społecznej, dotyczy także zakresu edukacyjnego i kulturalnego.

Pedagodzy zainteresowani są mechanizmami i formami „wychodzenia” jednostek i ich najbliższych z sytuacji długotrwałego bezrobocia. Niezmiernie istotne są problemy egzystencjalne członków rodziny, ale przede wszystkim istotne są perspektywy wywodzących się z nich dzieci, ich poziom kształcenia (także możliwości), stan zdrowia, rozwój psychospołeczny i także kulturalny. Nie mniejszym zainteresowanie objęte są bezpośrednie relacje międzyludzkie, styl życia, uznawane wartości, współżycie w gronie rówieśników, a także rozwój duchowy. W innym przypadku przez pokolenia nie będzie możliwe przekroczenie „zakłętego kręgu” marginalizacji, indywidualnego i grupowego wykluczenia oraz swoistego oddalania się od spraw (głównie uczestnictwa) współczesnego świata<sup>7</sup>.

5 A. Bańka, Bezrobocie, Poznań 1992.

6 K. Mlonek, Bezrobocie w Polsce w XX wieku w świetle badań, Warszawa 1999.

7 M. Falkowska, Zasięg biedy i postrzeganie ludzi biednych w Polsce, [w] Lokalne strategie przeciwdziałania

świata<sup>7</sup>.

### **3. Skutki bezrobocia**

#### Ekonomiczne skutki bezrobocia.

1. W skali makroekonomicznej pociąga za sobą drenaż finansów publicznych na zasiłki i inne świadczenia socjalne oraz programy przeciwdziałania bezrobociu.
2. Powoduje zmniejszenie dochodów budżetowych państwa, ponieważ bezrobotni nie płacą podatków dochodowych, nie płacą składek na ubezpieczenie społeczne, nie kupują towarów.
3. Praca jest ważnym czynnikiem produkcji, masowe bezrobocie oznacza niepełne wykorzystanie tego czynnika.
4. Niemożność znalezienia pracy skłania młodych wykształconych ludzi do emigracji zarobkowej<sup>8</sup>.

#### Spoleczne skutki bezrobocia.

1. Pogorszenie się stanu zdrowia fizycznego i psychicznego w społeczeństwie. Przy długotrwałym bezrobociu wzrasta liczba samobójstw i prób samobójczych.
2. Wzrost przestępczości wśród bezrobotnych.
3. Wzrost liczby rozwodów.
4. Młodzi bezrobotni są grupą najbardziej zagrożoną skutkami dezaktywacji zawodowej. To właśnie u nich obserwuje się groźne i trwałe społeczne zmiany w psychice. Frustracja, obojętność, zahamowanie rozwoju osobowości, obniżenie aspiracji edukacyjnych, lęk o przyszłość w rezultacie prowadzą do alkoholizmu, narkomanii, prostytucji i przestępczości. Uważa się, że bezrobocie – alkoholizm – przestępczość przybierają dla młodych ludzi postać zakłętego kręgu, z którego wyjście jest bardzo trudne ( tamże, s. 375 ).
5. Duże i długotrwałe bezrobocie w pewnych regionach może prowadzić do powstawania sfer ubóstwa, a nawet do dziedziczenia bezrobocia.

Aktywność polityczna bezrobotnych jest niska i rzadko (wg różnych autorów) zdobywają się oni na protesty. Indywidualne poszukiwanie zatrudnienia prowadzi raczej do konkurencji niż do współpracy. Bezrobotni kierują energię na dawanie sobie rady z własnym stresem oraz na indywidualne szukanie nowej pracy. Kategoria bezrobotnych nie jest grupą, do której chciałoby się należeć, stąd brak solidarności wśród tej grupy. Masowe bezrobocie prowadzi do rezygnacji, a nie do rewolucji. Nie prowadzi do społecznych wybuchów, ale jego skutki są szkodliwe dla społeczeństw nim dotkniętych, a zwłaszcza dla samych bezrobotnych i ich rodzin<sup>9</sup>.

#### Psychologiczne skutki bezrobocia.

Podstawowe potrzeby fizjologiczne wymagają środków materialnych na ich zaspokojenie / płaca /, potrzeba bezpieczeństwa nie zrealizuje się bez pewności jutra dla siebie i rodziny, kontakty z grupą pracowniczą, która często staje się grupą pierwotną połączoną więzią osobistą pozwalają pełniej zaspokoić potrzebę przynależności. Kompetencje i aktywność zawodowa dobrze oceniane przez kolegów i przełożonych są bardzo istotną – dla zaspokojenia tych potrzeb – sferą życia. Człowiek bezrobotny

7 M. Falkowska, Zasięg biedy i postrzeganie ludzi biednych w Polsce ,[w] Lokalne strategie przeciwdziałania bezrobociu i biedzie, red. W. Warzywoda – Kruszyńska, Łódź 2001.

8 J. Pilch, bezrobocie – nowa kwestia społeczna, [w] Pedagogika społeczna, red. T. Pilch, I. Lepalczyk, Warszawa 1995.

9 I. Reszke, Wobec bezrobocia: opinie i stereotypy, Warszawa 1999.

pozbawiony jest tych wszystkich gratyfikacji a nie tylko dochodów z pracy. W naszej cywilizacji zawód i miejsce w hierarchii zawodowej jest podstawowym wyznacznikiem miejsca zajmowanego w strukturze społecznej i społecznej oceny przydatności człowieka.

Bezrobocie pociąga za sobą niepewność i dwuznaczność statusu osoby bezrobotnej. Z jednej strony ma ona prawo do pracy i do środków utrzymania w przypadku jej utraty, a z drugiej otrzymuje zasiłek, który ma charakter pomocy socjalnej i jest skąpo wydzielany, często w upokarzających warunkach. Bezrobotny wie, że może odmówić przyjęcia pracy, która nie jest dla niego odpowiednia, a z drugiej strony jest pełen obaw, aby nie został posądzony o pasożytnictwo i niechęć do pracy.

Pogłębia się izolacja społeczna bezrobotnego; bądź przez rozluźnienie więzi z dawnymi kolegami z miejsca pracy i unikaniem bezrobotnego przez innych znajomych obawiających się próśb o pomoc<sup>10</sup>, „bądź przez dobrowolne ograniczanie przez bezrobotnego kontaktów towarzyskich, dlatego że nie chce on pokazywać publicznie”<sup>11</sup>, swej trudnej sytuacji.

Bezrobocie powoduje często załamanie się struktury czasu. Gdy rozkład zajęć nie jest już wyznaczony godzinami pracy, występują trudności z organizowaniem i wykorzystaniem czasu. Obsesyjne zaabsorbowanie problemem czasu ma swoje konsekwencje w emocjach i zachowaniach. Wywołuje zniechęcenie, a nawet spowolnienie ruchów. Na ogół niskie wykształcenie i całe dotychczasowe doświadczenie nie przygotowało ich do podnoszenia kwalifikacji czy aktywności kulturalnej. W rezultacie czas zaczyna „przelecieć przez palce”. Bezrobotni zmniejszają swoją aktywność we wszystkich dziedzinach, mniej czytają, mniej udzielają się w życiu rodzinnym.

Bycie bezrobotnym naznacza, staje się stygmatem, od razu „zaszufladkuje” człowieka. Naznaczenie ma wielką siłę sprawczą, w jego rezultacie zaczynamy się postrzegać tak jak nas widzą inni. Pierwszą reakcją na niską samoocenę wywołaną stosunkiem otoczenia może być agresja. Ten sposób zachowania nie przysporzy byłemu bezrobotnemu sympatii. Staje się potwierdzeniem oczekiwań kolegów i przełożonych. Stąd już tylko krok do ponownego bezrobocia. Bezrobocie w psychologii jest nazywane tzw. wydarzeniem życiowym, czyli stresującym doświadczeniem, które powoduje, że jednostka musi zmienić dotychczasowe wzory zachowania, aby przystosować się do nowej sytuacji. Szczególnie stresujące są wydarzenia, nad którymi nie mamy kontroli. Właśnie ten stres powoduje negatywne zmiany w stanie zdrowia. Bezrobotnych cechuje fatalizm, apatia, obniża się ich sprawność psychofizyczna. Mają trudności z rozpoczęciem jakiegokolwiek czynności, z koncentracją na tym, co robią. Wykonanie tego, w czym dawniej byli sprawni teraz sprawia im kłopot, wszystko robią wolniej. Istota sprawy tkwi w tym, że bezrobotni widzą te zmiany w sobie i to ich dodatkowo stresuje.

Destabilizacja życia rodzinnego łączy się z zagrożeniem materialnej egzystencji własnej i rodziny. Należy zmienić i ograniczyć przyzwyczajenia konsumpcyjne, uporać się ze świadomością, że obciążeni są finansowo i psychicznie członkowie rodziny, że bezrobocie ojca przeszkadza w realizacji np. aspiracji edukacyjnych dzieci. Bezrobotny czuje się winny temu wszystkiemu, co się dzieje z rodziną. Szczególnie mężczyźni tracą poczucie własnej wartości i niezależnie od reakcji rodziny odczuwają utratę autorytetu. Zmienia się charakter kontaktów z dziećmi i współmałżonkiem. Rzutowanie własnego złego samopoczucia na rodzinę wzmaga liczbę zachowań agresywnych.

Bezrobocie z punktu widzenia ekonomicznego i psychologicznego jest stanem

10 D. Dobrowolska, Studia nad znaczeniem pracy dla człowieka, Wrocław 1974.

11 I. Reszke, tamże, s. 16.

przymusowej zależności od innych. Nie jest to sytuacja normalna dla osoby dorosłej, dlatego może doprowadzić do zmiany ukształtowanego w ciągu życia obrazu samego siebie i postrzegania relacji z innymi ludźmi. Ponieważ byt materialny bezrobotnego także zależy od innych staje się on podatny na ich wpływ. Ułatwia to uleganie sugestiom grup zdeorganizowanych, nawet przestępczych ( kryzys tożsamości).

#### **4. Strategie rozwiązywania problemów społecznych.**

Termin „strategia” stał się jednym z częściej używanych w codziennej pracy zreformowanych instytucji zajmujących się planowaniem i realizacją pomocy społecznej. Jest to prosta konsekwencja nowego podziału administracyjnego i reformy struktury administracji samorządowej. Strategia to pojęcie wieloznaczne i w każdej dziedzinie gospodarki rozumiane inaczej.

„Strategia to przemyślany plan działań prowadzących do osiągnięcia jakiegoś istotnego celu, zwykle dość odległego, często w dziedzinie polityki, zarządzania lub ekonomii”<sup>12</sup>.

Strategia to plan systematyzujący działania, dostarczający modelowych rozwiązań lub też intencje realizowane w praktyce.

„Strategie obejmują wymiar planowania i wymiar działania. W miarę jak strategie stają się działaniami, dokonuje się transakcja na linii osoba – środowisko. W wyniku tej transakcji następują stosowne reakcje innych elementów systemu, przez co uzyskuje się informacje zwrotne lub też zachodzi wymiana informacji”<sup>13</sup>.

Strategia w pomocy społecznej określa główne kierunki działalności, które są zaplanowane do realizacji w czasie. Specyfika strategii polega na uwzględnieniu działań, środków i konkretnych realizatorów zadań w tym samym czasie. Mogą one służyć jako modele w budowaniu długofalowych wizji przedsięwzięć w szeroko rozumianej polityce socjalnej i społecznej. Podstawą jakiegokolwiek strategii jest diagnoza aktualnego stanu. W przypadku polityki społecznej czy polityki socjalnej podstawę stanowi diagnoza stanu zaspokojenia potrzeb społecznych<sup>14</sup>.

Strategia w pomocy społecznej powinna obejmować działania mające na celu zapobieganie powstawaniu problemów społecznych, oraz działania zmierzające do zmniejszenia czy zniwelowania skutków już istniejących. Niezależnie od faktu, kto podejmuje się konkretnych działań w powiecie, gminie, mieście czy wsi, należy oczekiwać, że działania te skierowane będą na wywołanie celowej zmiany społecznej.

Doświadczenia polskie oraz innych państw, które wcześniej również borykały się z różnymi problemami społecznymi, daje podstawę, aby wyróżnić kilka powtarzających się sposobów, metod czy schematów sprawdzających się podczas interwencji społecznej. „Strategie rozwiązywania problemów społecznych to najogólniej, stosunkowo trwałe i często – choć nie zawsze – realizowane w toku działalności prowadzonej przez wyspecjalizowane organizacje, wzory interwencji społecznych”<sup>15</sup>.

O strategiach można mówić w odniesieniu do doraźnych interwencji, które mają na celu rozładowanie zwłaszcza nabrzmiałego problemu oraz w odniesieniu do systematycznie podejmowanych zespołów interwencji. Należy postępować tak, aby dobór strategii wynikał z natury samego problemu, strategie powinny być generowane przez problem.

12 Inny słownik Języka Polskiego, red. A. Bańkowska, Warszawa 2000, s. 699.

13 B. DuBois, K.K. Miley, Praca socjalna, zawód, który dodaje sił, Katowice 1999, s. 223.

14 A. Kotlarska – Michalska, Zasady budowania strategii rozwiązywania problemów społecznych, [w] Pomoc społeczna, Praca socjalna, Teoria i praktyka tom 1, red. K. Marzec – Holka, Bydgoszcz 2003.

15 K. Frieske, P. Poplawski, Opieka i kontrola, Instytucje wobec problemów społecznych, Warszawa 1996, s.15.

### Strategie opiekuńcze.

Można wyróżnić kilka podstawowych strategii rozwiązywania problemów społecznych, w zależności od systemu prawnego, politycznego i gospodarczego państwa oraz od poziomu kulturowego społeczeństwa. Strategie wykorzystywano w zwalczaniu dotkliwych kwestii społecznych, a także służyły one rozwiązywaniu niektórych problemów. Najbardziej znane strategie to **strategie opiekuńcze**. Były skierowane na polepszenie życia osobom chorym, upośledzonym i ubogim. W miarę upływu czasu strategie te obejmowały swym zasięgiem coraz nowe kategorie osób, które znajdowały się w złej sytuacji społecznej. Strategie opiekuńcze współczesnych społeczeństw przywiązywały ogromną wagę do idei sprawiedliwości społecznej pojmowanej jako równość szans. Były one skierowane na wyrównywanie szans poprzez wiele przywilejów socjalnych.

Doświadczenia wielu krajów europejskich oparte na realizacji strategii opiekuńczych dowiodły, że skupienie uwagi na niwelowaniu skutków nierówności społecznej, łagodzeniu dyskomfortu z powodu niezaspokojonych potrzeb wcale nie służy likwidacji problemu społecznego, a także nie likwiduje przyczyn, które te problemy wywołały. Ponadto niepowodzenia wielu form pomocy i opieki, które zamiast bodźcować do samodzielności raczej utrwały niesamodzielność, przyczyniały się w znacznej mierze do kryzysu państwa opiekuńczego<sup>16</sup>.

Koncentracja polskiej współczesnej pomocy społecznej na instytucjonalnym aspekcie działań pomocowych jest koniecznością wynikającą z trudnego pierwszego okresu transformacji ustrojowej. Działania skierowane na niwelowanie skutków niektórych problemów społecznych tj.: niezaradność życiowa, ubóstwo, bezrobocie, niewydolność opiekuńczo – wychowawcza, alkoholizm, bezdomność czy narkomania. Natomiast w bardziej odległej perspektywie czasowej, po wyjściu z trudnego okresu adaptacji do zmiennych warunków ustrojowych, pomoc społeczna jako instytucja powinna funkcjonować jako system pomocowo – wspierający oraz system prewencyjno – usługowy.

Odchodzenie od państwa opiekuńczego do państwa aktywizującego jest procesem długim i dość skomplikowanym<sup>17</sup>.

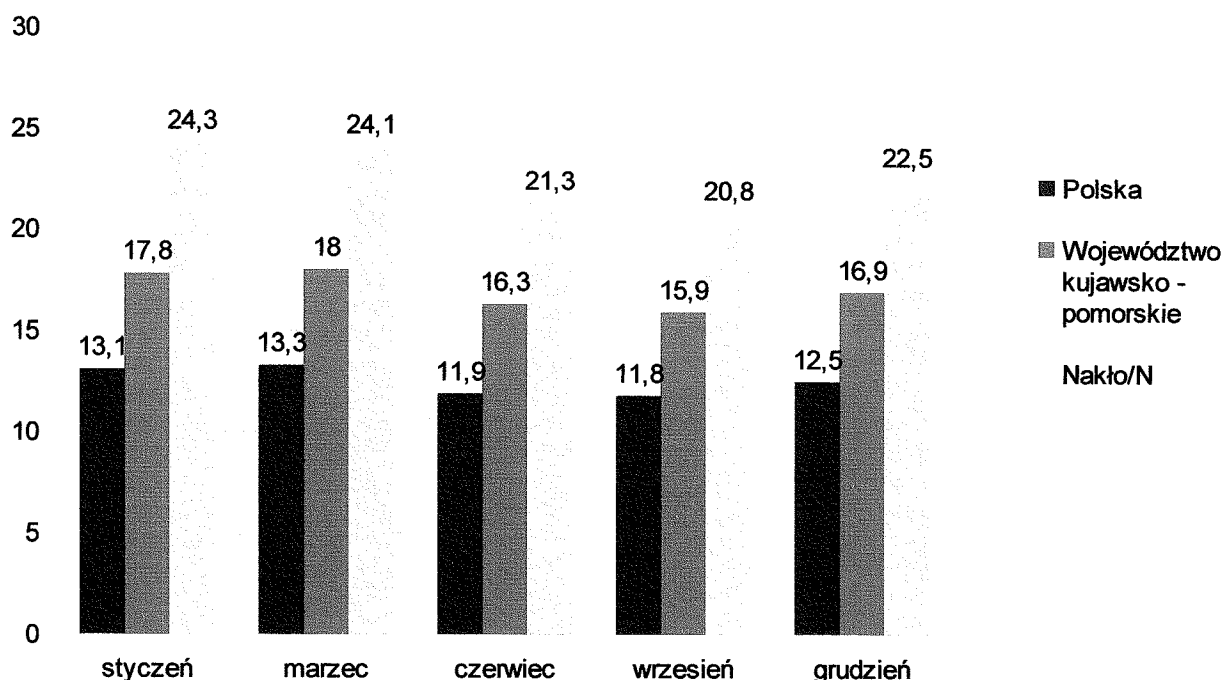
Należy zaznaczyć, że przewidywanie w pomocy społecznej, projektowanie zmian w istniejącym systemie dystrybucji świadczeń powinno być zsynchronizowane z ogólnym modelem polityki socjalnej państwa.

### **5. Analiza rynku pracy i aktywizacja.**

**Wykres Stopa bezrobocia w 2011 roku, w wybranych miesiącach.**

16 A. Kotlarska-Michalska, Zasady budowania strategii rozwiązywania problemów społecznych, [w] Pomoc społeczna, Praca socjalna, Teoria i praktyka tom 1, red. K. Marzec – Holka, Bydgoszcz 2003.

17 J. Sznagałski, Teoria pracy socjalnej a ideologia i polityka społeczna, Przykład amerykański, Warszawa 1996.



Stopa bezrobocia na koniec 2011 roku wzrosła do wartości zbliżonych do roku 2010 (wykres) i jak twierdzą analitycy rynku pracy jest to naturalny proces notowany corocznie. Związany jest warunkami atmosferycznymi – brak możliwości podejmowania prac dorywczych lub sezonowych lub też koniecznością i potrzebą otrzymania ubezpieczenie zdrowotnego.

Analizując strukturę bezrobotnych mieszkańców Miasta i Gminy Mrocza, biorąc pod uwagę wykształcenie, to kobiety stanowią przeważającą grupę tych osób, mężczyźni tylko w przedziale osób z brakiem wykształcenia nieznacznie przewyższają liczbę kobiet. Biorąc pod uwagę wiek, kobiety dominują wśród bezrobotnych w wieku 18-54 r.ż., i pozostają dłużej bez pracy (od 3m-cy wzwyż). Wśród osób bezrobotnych od 10 lat stażu pracy mężczyźni stanowią większość, kobiety dominują jeśli dotyczy to osób bez stażu pracy.

Porównując te dane ze strukturą bezrobotnych mieszkańców Powiatu Nakielskiego, można zauważyć różnicę w zakresie stażu pracy, gdzie w powiecie kobiety dominują wśród bezrobotnych, którzy posiadają nawet 20 letni okres pracy. (Tabele i wykresy: Struktura bezrobotnych mieszkańców Powiatu nakielskiego i Miasta i Gminy Mrocza – prezentacja)

W Tabeli przedstawiającej zestawienie w ujęciu miesięcznym ilości osób bezrobotnych i z prawem do zasiłku z terenu MiG Mrocza do ogólnej liczby zarejestrowanych (prezentacja) - ilość osób bezrobotnych na początku roku 2011 wynosiła 926, czego z prawem do zasiłku 99 osób. Do lipca stopniowo spadała liczba osób bezrobotnych 751, a od sierpnia przybierała znowu tendencję zwykłą, aby na grudzień 2011 osiągnąć 838. Niestety, inaczej wyglądała sytuacja osób z prawem do zasiłku, których liczba sukcesywnie spadała, w czerwcu osiągnęła poziom 203 osób, co było efektem prawie podwojonej liczby osób zarejestrowanych z prawem do zasiłku z obszarów wiejskich. Liczba tych osób malała do listopada i wynosiła 135, a w grudniu odnotowano kolejne osoby zarejestrowane z prawem do zasiłku w ilości 28. Przewidywania i analiza rynku wskazuje na dalszą tendencję zwykłą ilości osób bezrobotnych rejestrujących się w PUP.

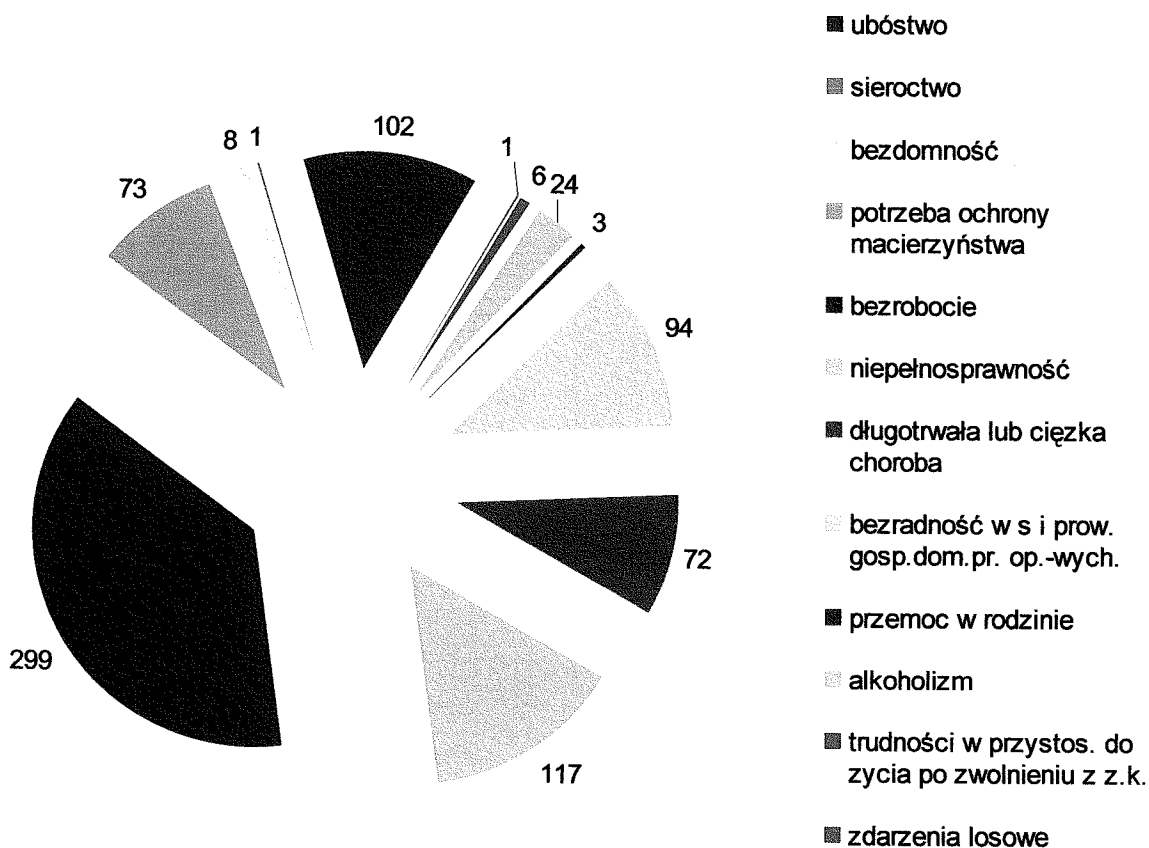
Resort pracy szacował w końcu grudnia 2011 roku, że stopa bezrobocia ( stosunek liczby osób bezrobotnych do liczby osób aktywnych zawodowo - bezrobotnych i zatrudnionych)

rejestrowanego wyniosła 12,5 proc. W urzędach pracy zarejestrowanych było 1,98 mln osób bezrobotnych. Bezrobocie wzrosło o 0,4 pkt. proc. w skali miesiąca i o 0,1 pkt proc. w skali roku. „Rzeczpospolita pisze, że bezrobocie wzrosło we wszystkich województwach, najbardziej w woj. warmińsko – mazurskim – przekroczyło 20 proc., a najniższe jest w Wielkopolsce – 9,1 proc. Liczba bezrobotnych w końcu grudnia wynosiła 1983 tys. osób i w porównaniu do końca roku listopada wzrosła o 68,1 tys. osób (3,6 proc.). W roku 2010 zgłosiło się 96,4 osób bezrobotnych (o 5,2 proc.)

W całym 2011 roku liczba bezrobotnych wzrosła o 28,3 tys. osób, a pracodawcy zgłosili do urzędów pracy 742,6 tys. wolnych miejsc pracy i miejsc aktywizacji zawodowej, tj. o 278,6tys. mniej niż w 2010 roku (spadek o 27,3proc.) (Newsletter:e-kadry i płace, 2012-01-10).

Miejsko – Gminny Ośrodek Pomocy Społecznej w Mroczy w ramach realizacji zadań wynikających z ustawy o pomocy społecznej z dnia 12 marca 2004 roku (DzU z 2009r nr 175, poz. 1362 z późn. zm.) w 2011 roku przyznano zasiłki okresowe głównie z powodu bezrobocia w liczbie 1246 świadczeń na łączną kwotę 379 496 złotych. Natomiast w roku 2010 przyznano pomoc w liczbie 1152 świadczeń, na sumę 323 919 złotych.

**Wykres: Powody udzielonej pomocy**



Dane: MGOPS, MPiPS-3 za 2011r.

Miejsko – Gminny Ośrodek Pomocy Społecznej w Mroczy w ramach działań przeciwdziałających wykluczeniu społecznemu bezrobotnych realizuje od 2008 roku projekt Systemowy w ramach Programu Operacyjnego Kapitał Ludzki 2007-2013, realizowanego w ramach Priorytetu : VII Promocja integracji społecznej, Działanie: 7.1 Rozwój i upowszechnianie aktywnej integracji, Poddziałanie: 7.1.1 Rozwój i upowszechnianie aktywnej integracji przez ośrodki pomocy społecznej, pt.: „Człowiek najlepsza inwestycja – jako rozwój zasobów ludzkich w drodze kształcenia, szkolenia i pracy”. Projekt ten jest współfinansowany przez Europejski Fundusz Społeczny. Głównym jego celem jest zapewnienie równego dostępu do zatrudnienia osobom zagrożonym wykluczeniem społecznym, dyskryminowanym na rynku pracy, oraz ma na celu, podwyższenie ich statusu zawodowego i społecznego jak również poprawa skuteczności funkcjonowania instytucji pomocy społecznej.

Od 7.02.2011 r. przy Miejsko - Gminnym Ośrodku Pomocy Społecznej w Mroczy mieści się Spółdzielnia Socjalna „Wspólnota”, która zrzesza osoby zdeterminowane i chcące wziąć sprawy w swoje ręce, otwarte na wyzwania jakie niesie ze sobą rynek pracy, a także gotowe dać pracę innym bezrobotnym.

Statystyki dotyczące bezrobocia w znacznym stopniu zniekształcają obraz zjawiska ze względu na duży stopień tzw. bezrobocia utajonego oraz powszechności "pracy na czarno". Bezrobocie powoduje, iż standard życia wielu ludzi stale obniża się i rozszerza się obszar patologii społecznej.

Problem bezrobocia dotyczy nie tylko osoby nim dotkniętej, ale całej rodziny. Pogorszenie funkcjonowania rodziny jest proporcjonalne do okresu pozostawania bez pracy, co przejawia się problemami opiekuńczo – wychowawczymi, przemocą, nadużywaniem alkoholu, zanikiem autorytetu rodzicielskiego i może prowadzić do rozpadu rodziny. Pojawia się także groźba przejmowania przez dzieci negatywnych wzorców osobowych, a w konsekwencji dziedziczenia statusu bezrobotnego.

Zwiększenie się grupy bezrobotnych świadczeniobiorców pomocy społecznej łączy się ze wzrostem zadań i wydatków oraz koniecznością dostosowywania do nowych potrzeb. Wśród form pomocy dominują świadczenia pieniężne, żywność, wsparcie specjalistyczne, ale ze względu na ograniczone możliwości i kryteria dochodowe, pomoc ta jest relatywnie niska. Podstawowe znaczenie w pomocy w wychodzeniu z bezrobocia ma aktywizacja bezrobotnego, także w pracy socjalnej(kontrakt socjalny).

W obecnym wzroście bezrobocia można dopatrzeć się kilku czynników; na pewno emigracja młodych, bardzo często dobrze wykształconych, kryzys gospodarczy na świecie, i likwidacje kolejnych miejsc pracy, a także przyczynił się m.in. do drastycznego obniżenia środków w budżetach PUP na rok 2011, na aktywizację osób bezrobotnych oraz inne formy przeciwdziałania bezrobociu.

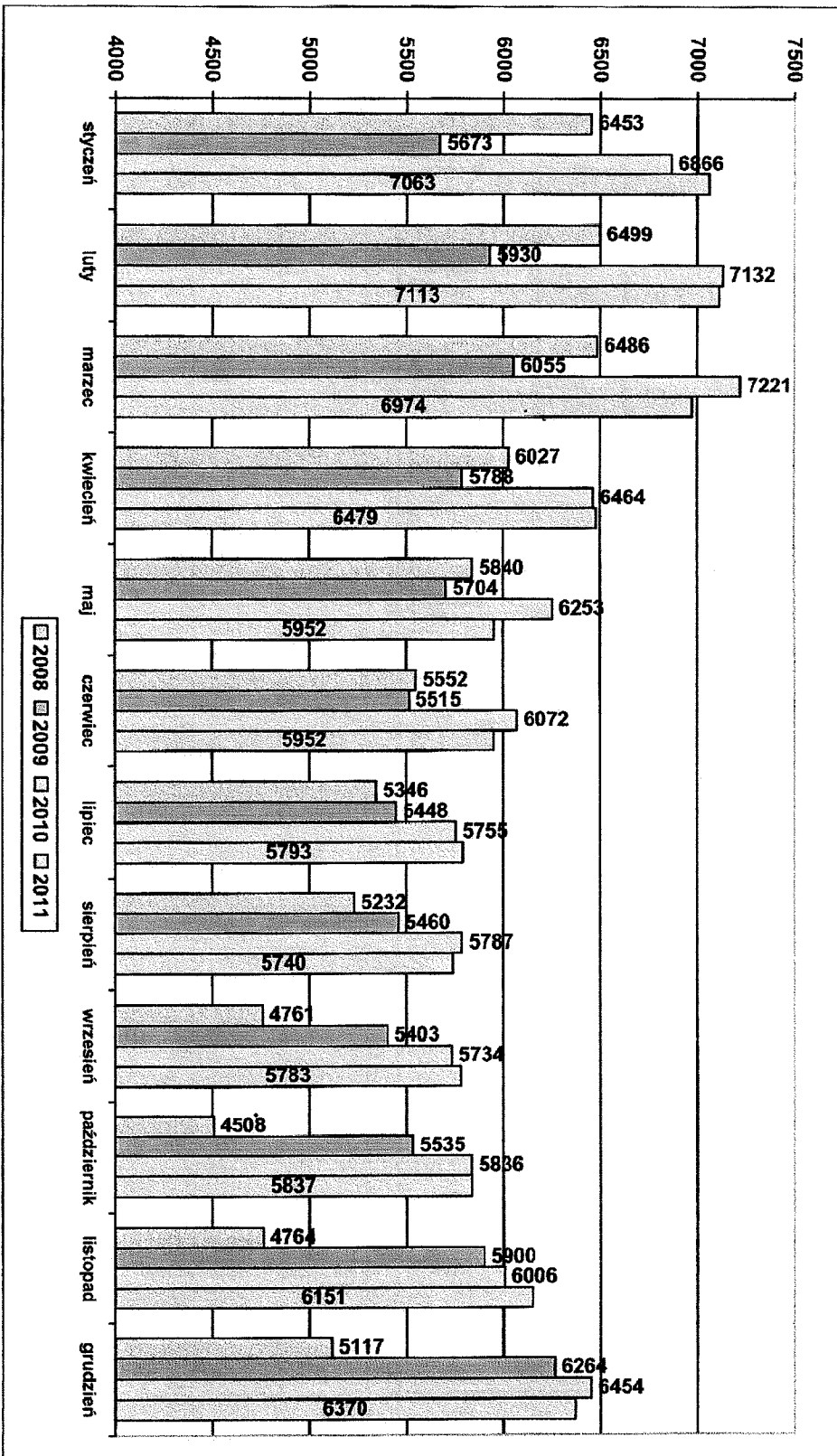
**Problemy bezrobocia  
na terenie Gminy Mrocza  
oraz  
ocena tego zjawiska  
na terenie całego Powiatu Nakielskiego**

**Mrocza, luty 2012**

**BEZROBOTNI ZAREJESTROWANI W POWIATOWYM URZĘDZIE PRACY W NAKLE NAD NOTECIĄ**  
**- STAN NA DZIEŃ 31 GRUDNIA 2011 r.**

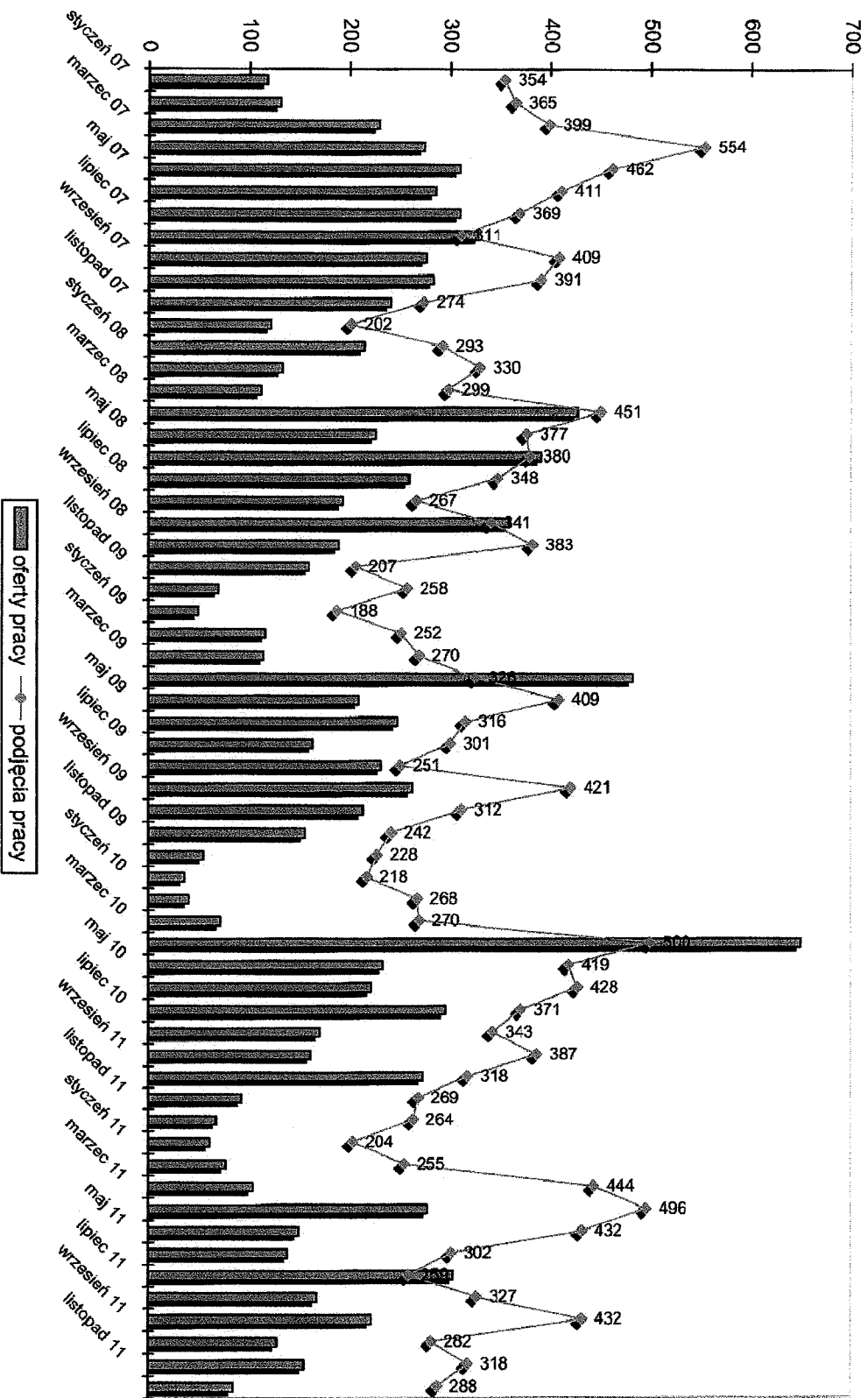
	Powiat Nakleński		miasto i gmina Nako nad Notecią		miasto i gmina Kcynia		miasto i gmina Mrocza		miasto i gmina Szubin		gmina Sadki	
	OSOBY	%	OSOBY	%	OSOBY	%	OSOBY	%	OSOBY	%	OSOBY	%
liczba bezrobotnych	6370	100,0%	2336	100,0%	1064	100,0%	838	100,0%	1593	100,0%	539	100,0%
w tym:												
niepełnosprawni	362	5,7%	153	6,5%	55	5,2%	41	4,9%	92	5,8%	21	3,9%
długotrwale	3127	49,1%	1164	49,8%	549	51,6%	456	54,4%	710	44,6%	248	46,0%
bez kwalifikacji zawodowych	1978	31,1%	710	30,4%	352	33,1%	285	34,0%	445	27,9%	186	34,5%
bez doświadczenia zawodowego	1390	21,8%	441	18,9%	281	26,4%	216	25,8%	306	19,2%	146	27,1%
samotnie wychowujący dziecko do 18 roku życia	700	11,0%	257	11,0%	107	10,1%	112	13,4%	165	10,4%	59	10,9%
kobiety, które nie podjęły zatrudnienia po urodzeniu dziecka	903	14,2%	335	14,3%	158	14,8%	153	18,3%	183	11,5%	74	13,7%
którzy po odbyciu kary pozbawienia wolności nie podjęły zatrudnienia	99	1,6%	26	1,1%	22	2,1%	10	1,2%	35	2,2%	6	1,1%
bez wykształcenia średniego	4393	69,0%	1580	67,6%	761	71,5%	628	74,9%	1064	66,8%	360	66,8%
do 25 roku życia	1497	23,5%	501	33,5%	294	19,6%	216	14,4%	331	22,1%	155	10,4%

najwyższy współczynnik procentowy spośród gmin Powiatu Nakleńskiego
 
 udział bezrobotnych w szczególnej sytuacji na rynku pracy w odniesieniu do ogółu bezrobotnych w danym mieście
 i gminie

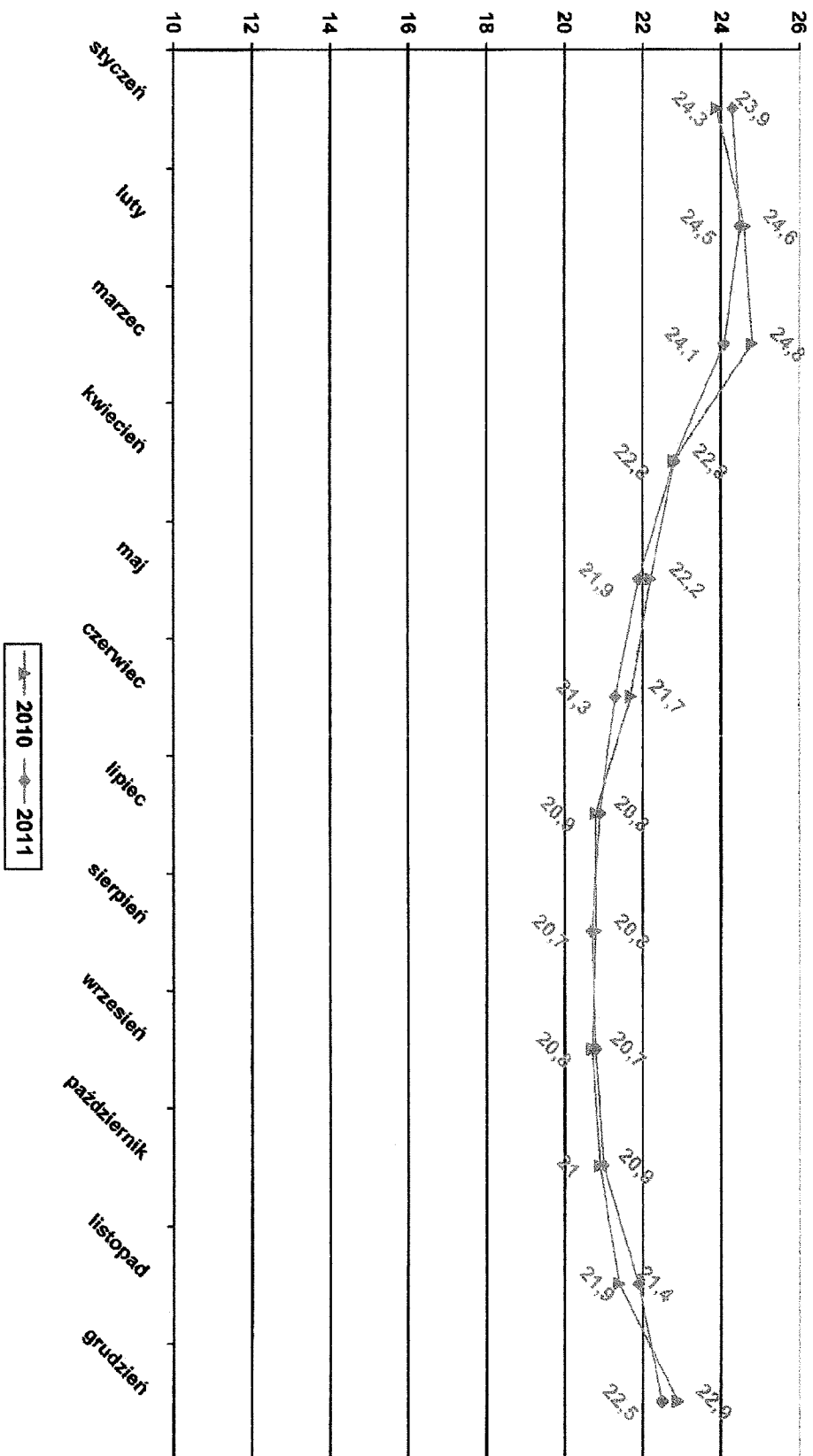


Wykres Nr : Liczba zarejestrowanych bezrobotnych w powiecie nakielskim w latach 2008 – 2011.  
 Źródło: Dane Powiatowego Urzędu Pracy w Nakle nad Notecią.

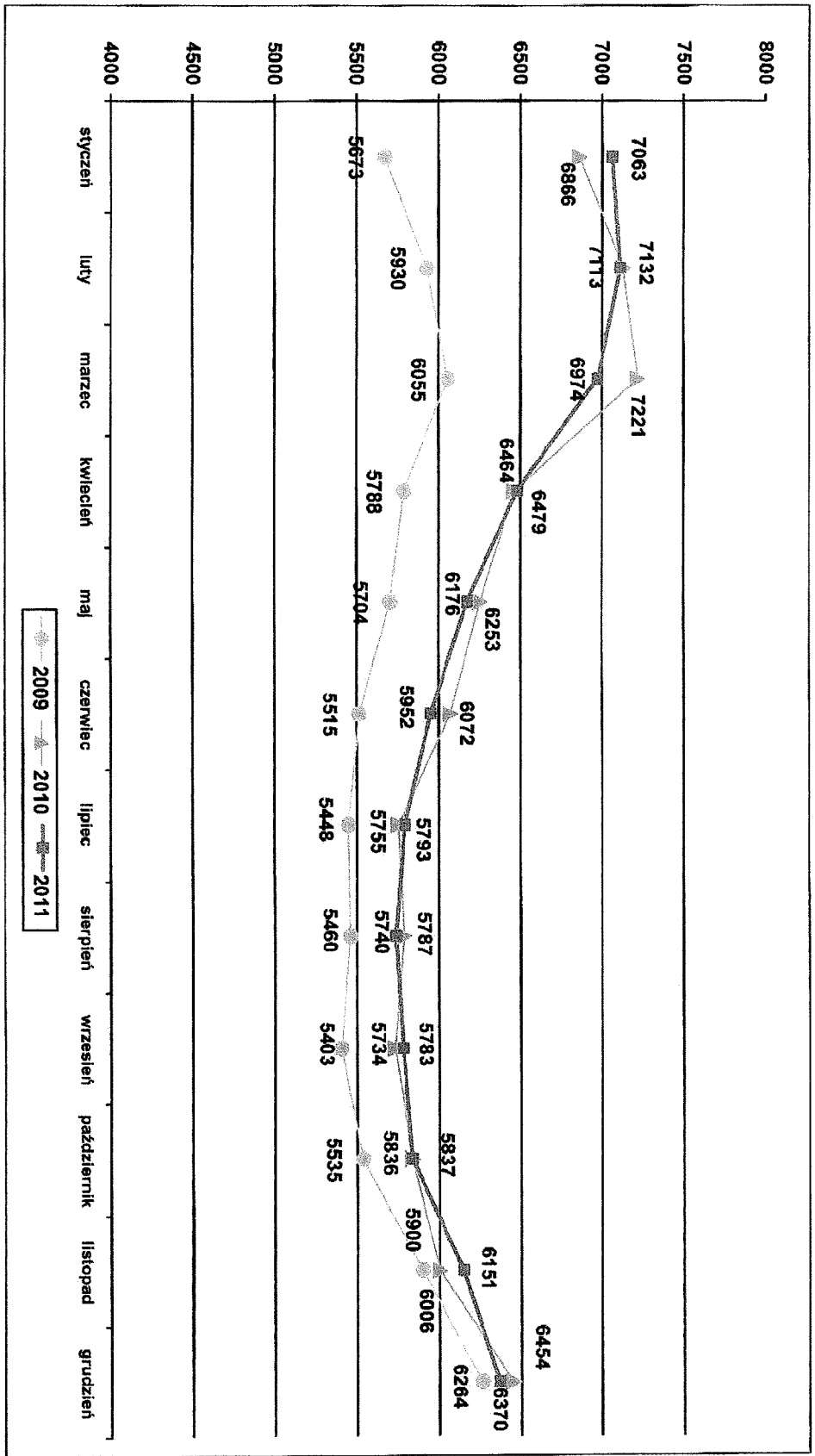
Wykres: Oferty pracy i podjęcia pracy przez bezrobotnych w latach 2007 – 2011. Źródło: Dane Powiatowego Urzędu Pracy w Nakle nad Notecią.



Wykres 4



Wykres: Stopa bezrobocia w Powiecie Nakleńskim w latach 2010 – 2011. Źródło: Dane Powiatowego Urzędu Pracy w Nakle nad Notecią.



Wykres Porównanie liczby zarejestrowanych bezrobotnych w latach 2009 – 2011. Źródło PUP w Nakle nad Notecią.

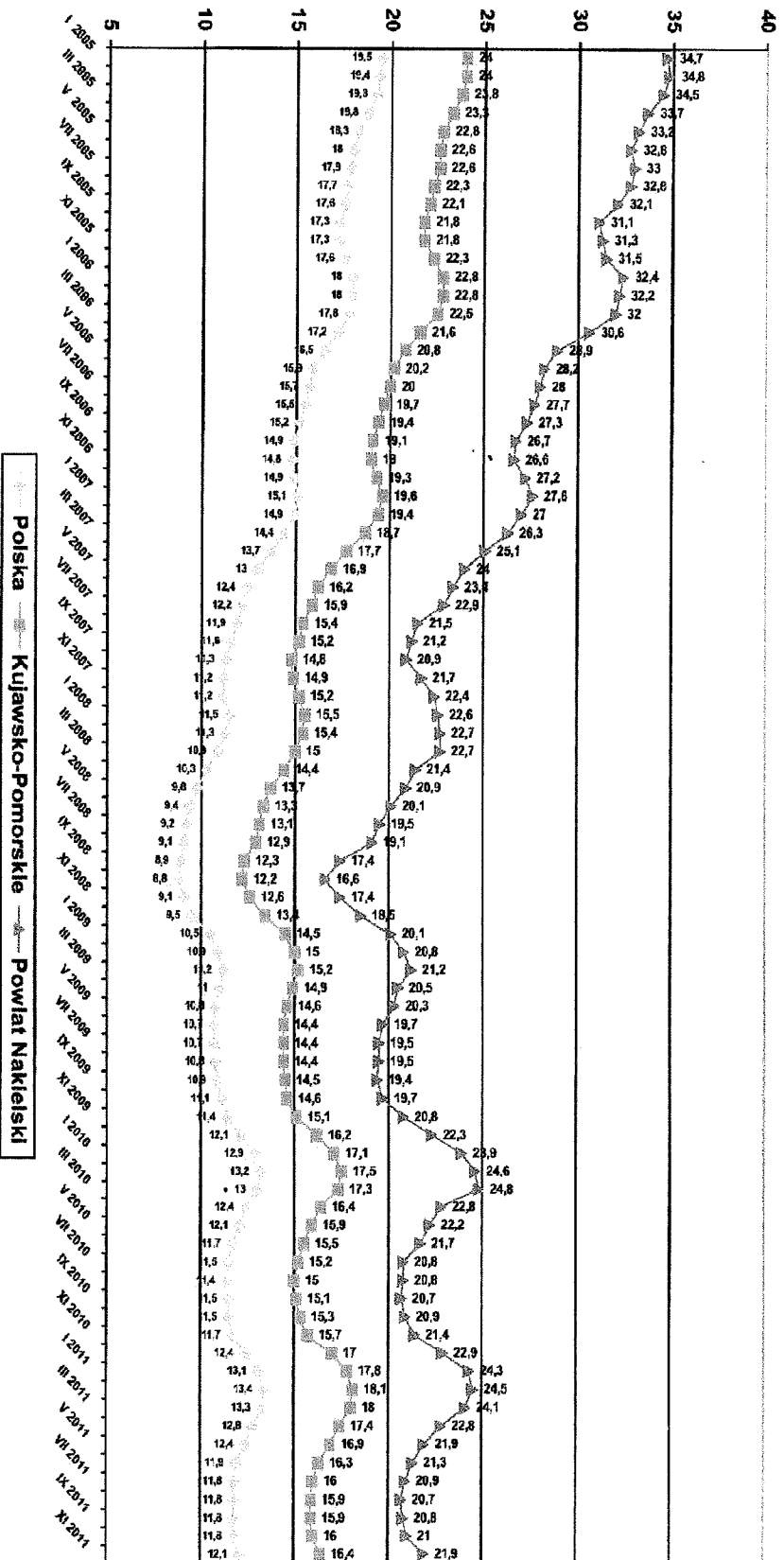
## STOPA BEZROBOCIA W WOJEWÓDZTWIE KUJAWSKO-POMORSKIM W 2011 ROKU

po korekcie za okres: XII 2010 - VIII 20110 przekazane przez US w Bydgoszczy w dniu 27.10.2011 r.

POWIAT	MIESIĄC												
	GRUDZIEŃ 2010	STYCZEŃ	LUTY	MARZEC	KWIECIEŃ	MAJ	CZERWIEC	LIPIEC	SIERPIEŃ	WRZESIEŃ	PAŹDZIERNIK	LISTOPAD	GRUDZIEŃ
<b>POLSKA</b>	<b>12,4</b>	<b>13,1</b>	<b>13,4</b>	<b>13,3</b>	<b>12,8</b>	<b>12,4</b>	<b>11,9</b>	<b>11,8</b>	<b>11,8</b>	<b>11,8</b>	<b>11,8</b>	<b>12,1</b>	
<b>WOJEWÓDZTWO RAZEM</b>	<b>17,0</b>	<b>17,8</b>	<b>18,1</b>	<b>18,0</b>	<b>17,4</b>	<b>16,9</b>	<b>16,3</b>	<b>16,0</b>	<b>15,9</b>	<b>15,9</b>	<b>16,0</b>	<b>16,4</b>	
BYDGOSZCZ GRODZKI	8,0	8,4	8,4	8,3	8,1	7,9	7,7	7,5	7,6	7,7	7,7	7,6	
BYDGOSZCZ ZIEMSKI	12,7	13,5	13,5	13,5	13,1	12,8	12,4	12,0	12,1	12,4	12,4	12,7	
GRUDZIĄDZ GRODZKI	22,5	23,5	23,9	23,4	22,9	22,4	21,7	21,5	21,1	21,2	21,2	21,7	
GRUDZIĄDZ ZIEMSKI	27,1	28,7	28,8	28,1	26,8	25,7	24,7	24,3	24,6	24,8	25,1	26,1	
TORUŃ GRODZKI	8,2	8,7	9,0	8,8	8,6	8,1	7,7	7,5	7,6	7,7	7,5	7,8	
TORUŃ ZIEMSKI	17,8	20,1	20,6	20,3	19,7	18,9	17,8	17,5	17,3	17,2	16,5	16,4	
WŁOCŁAWEK GRODZKI	19,5	20,0	20,3	20,2	19,7	19,3	18,7	18,4	18,5	18,6	18,9	19,0	
WŁOCŁAWEK ZIEMSKI	26,2	27,0	27,5	27,2	26,2	25,8	25,2	24,8	24,9	25,2	25,4	25,9	
ALEKSANDRÓW KUJAWSKI	20,6	21,5	21,6	21,1	19,8	19,2	18,7	18,4	18,4	18,8	19,5	20,3	
BRODNICA	15,9	17,0	17,3	16,6	15,4	14,8	13,9	13,4	12,7	12,9	13,1	14,0	
CHEŁMNO	22,0	23,2	23,5	23,7	23,6	22,9	21,8	21,4	20,6	20,7	20,6	21,9	
GOLUB-DOBRZYŃ	21,2	22,3	23,0	23,1	22,1	21,3	20,2	20,9	21,3	21,1	21,1	21,7	
INOWROCŁAW	21,7	22,3	22,8	23,0	22,8	22,6	21,7	21,6	21,0	20,9	20,8	21,3	
LIPNO	28,9	30,4	30,8	31,1	30,3	29,9	28,4	28,3	28,2	28,0	27,8	28,5	
MOGILNO	21,5	22,3	22,9	22,4	22,0	21,7	20,8	20,1	19,7	19,2	19,0	19,4	
<b>NAKŁO NAD NOTECIĄ</b>	<b>22,9</b>	<b>24,3</b>	<b>24,5</b>	<b>24,1</b>	<b>22,8</b>	<b>21,9</b>	<b>21,3</b>	<b>20,9</b>	<b>20,7</b>	<b>20,8</b>	<b>21,0</b>	<b>21,9</b>	
RADZIEJÓW	22,9	23,6	24,0	23,9	23,1	22,9	22,7	23,1	22,7	22,8	23,3	23,7	
RYPIN	19,9	21,0	21,3	20,8	19,2	18,2	17,7	17,5	17,5	17,5	17,7	18,1	
SĘPÓLNO KRAJEŃSKIE	25,9	26,4	26,7	25,9	24,3	23,4	22,8	23,3	22,2	22,7	23,9	24,7	
ŚWIECIE	20,0	20,6	20,9	20,5	19,9	19,3	18,5	17,9	17,6	17,2	17,1	17,3	
TUCHOLA	19,8	21,1	21,3	21,1	20,3	19,3	18,7	18,1	18,2	18,6	18,5	18,8	
WĄBRZEŻNO	21,0	21,9	21,7	21,4	21,1	20,9	20,5	20,7	20,5	20,4	20,8	20,9	
ŻNIN	21,5	22,7	23,2	23,5	22,7	22,5	21,9	21,6	21,1	21,0	21,3	22,0	

## Wykres. 7

Stopa bezrobocia w powiecie nakielskim, na tle województwa kujawsko – pomorskiego oraz Polski dla zobrazowania sytuacji na rynku pracy w gminie Mrocza, która jest odzwierciedleniem sytuacji w kraju, województwie i powiecie.



Wykres: Stopa bezrobocia w powiecie nakielskim na tle województwa kujawsko – pomorskiego oraz Polski. Źródło: Dane Powiatowego Urzędu Pracy w Nakle nad Notecią.

**STRUKTURA BEZROBOTNYCH MIESZKAŃCÓW POWIATU NAKIELSKIEGO  
ZAREJESTROWANYCH W POWIATOWYM URZĘDZIE PRACY W NAKLE NAD  
NOTECią - STAN NA DZIEŃ 31 GRUDNIA 2011 r.**

**I. BEZROBOTNI WEDŁUG WYKSZTAŁCENIA**

L.P.	POZIOM WYKSZTAŁCENIA	OGÓŁEM	KOBIETY	MĘŻCZYŹNI	UDZIAŁ Kobiet	UDZIAŁ MĘŻCZYŹN
1.	WYŻSZE	384	271	113	70,6%	29,4%
2.	POLICEALNE I ŚREDNIE ZAWODOWE	1045	744	301	71,2%	28,8%
3.	ŚREDNIE OGÓLNOKSZTAŁCĄCE	548	407	141	74,3%	25,7%
4.	ZASADNICZE ZAWODOWE	2391	1156	1235	48,3%	51,7%
5.	GIMNAZJALNE I PONIŻEJ	2002	968	1036	48,3%	51,7%

**II. BEZROBOTNI WEDŁUG WIEKU**

L.P.	WIEK BEZROBOTNYCH	OGÓŁEM	KOBIETY	MĘŻCZYŹNI	UDZIAŁ Kobiet	UDZIAŁ MĘŻCZYŹN
1.	18 - 24 lata	1497	861	636	57,5%	42,5%
2.	25 - 34 lata	1833	1133	700	61,8%	38,2%
3.	35 - 44 lata	1260	752	508	59,7%	40,3%
4.	45 - 54 lata	1206	604	602	50,1%	49,9%
5.	55 - 59 lat	478	194	284	40,6%	59,4%
6.	60 - 64 lata	96	0	96	0,0%	100,0%

**III. BEZROBOTNI WEDŁUG CZASU POZOSTAWANIA BEZ PRACY**

L.P.	CZAS POZOSTAWANIA BEZ PRACY	OGÓŁEM	KOBIETY	MĘŻCZYŹNI	UDZIAŁ Kobiet	UDZIAŁ MĘŻCZYŹN
1.	do 1 miesiąca	640	241	399	37,7%	62,3%
2.	od 1 do 3 miesięcy	1433	675	758	47,1%	52,9%
3.	od 3 do 6 miesięcy	1181	652	529	55,2%	44,8%
4.	od 6 do 12 miesięcy	1157	694	463	60,0%	40,0%
5.	od 12 do 24 miesięcy	1211	758	453	62,6%	37,4%
6.	powyżej 24 miesięcy	748	524	224	70,1%	29,9%

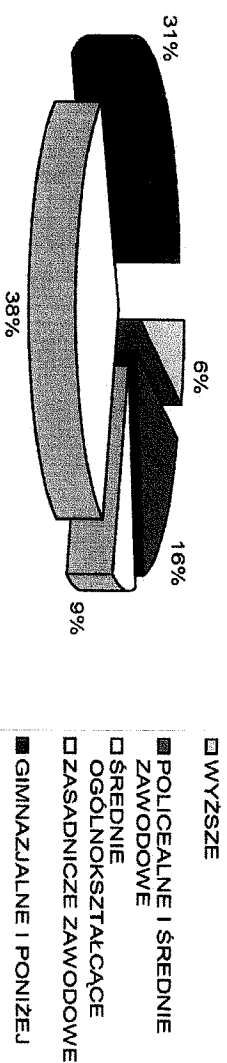
**IV. STAŻ PRACY BEZROBOTNYCH**

L.P.	STAŻ PRACY	OGÓŁEM	KOBIETY	MĘŻCZYŹNI	UDZIAŁ Kobiet	UDZIAŁ MĘŻCZYŹN
1.	bez stażu	1081	723	358	66,9%	33,1%
2.	do 1 roku	716	486	230	67,9%	32,1%
3.	od 1 do 5 lat	1626	962	664	59,2%	40,8%
4.	od 5 do 10 lat	1005	534	471	53,1%	46,9%
5.	od 10 do 20 lat	1081	571	510	52,8%	47,2%
6.	od 20 do 30 lat	664	224	440	33,7%	66,3%
7.	30 lat i więcej	197	44	153	22,3%	77,7%

**STRUKTURA BEZROBOTNYCH ZAREJESTROWANYCH W POWIATOWYM  
URZĘDZIE PRACY W NAKLE NAD NOTECIĄ - PORÓWNIANIE STANU NA DZIEŃ  
31 GRUDNIA 2011 r. ORAZ 31 GRUDNIA 2010 r.**

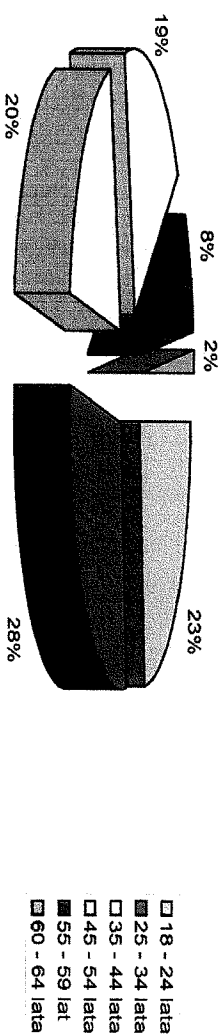
**I. BEZROBOTNI WEDŁUG WYKSZTAŁCENIA**

L.P.	POZIOM WYKSZTAŁCENIA	2011	2010	RÓŻNICA W OSOBACH	UDZIAŁ
1.	WYŻSZE	384	318	66	6,0%
2.	POLICEALNE I ŚREDNIE ZAWODOWE	1045	1038	7	16,4%
3.	ŚREDNIE OGÓLNOKSZTAŁCĄCE	548	588	-40	8,6%
4.	ZASADNICZE ZAWODOWE	2391	2378	13	37,5%
5.	GIMNAZJALNE I PONIŻEJ	2002	2132	-130	31,4%



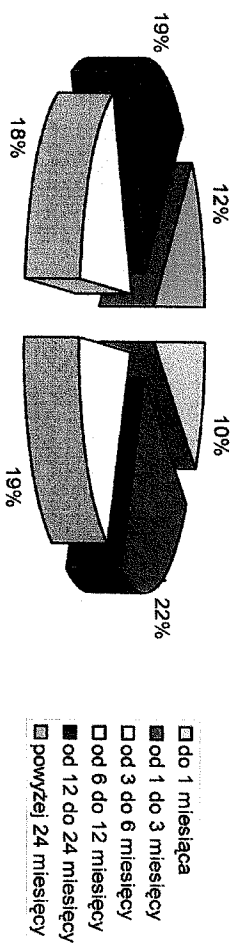
**II. BEZROBOTNI WEDŁUG WIEKU**

L.P.	WIEK BEZROBOTNYCH	2011	2010	RÓŻNICA W OSOBACH	UDZIAŁ
1.	18 - 24 lata	1497	1468	29	23,5%
2.	25 - 34 lata	1833	1901	-68	28,8%
3.	35 - 44 lata	1260	1315	-55	19,8%
4.	45 - 54 lata	1208	1252	-46	18,9%
5.	55 - 59 lat	478	432	46	7,5%
6.	60 - 64 lata	96	86	10	1,5%



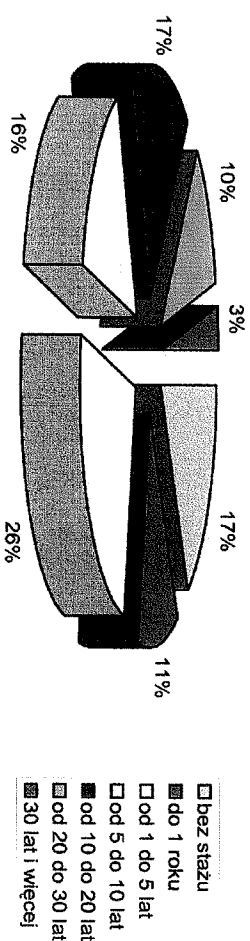
III. BEZROBOTNI WEDŁUG CZASU POZOSTAWANIA BEZ PRACY

L.P.	CZAS POZOSTAWANIA BEZ PRACY	2011	2010	RÓŻNICA W OSOBACH	UDZIAŁ
1.	do 1 miesiąca	640	652	-12	10,0%
2.	od 1 do 3 miesięcy	1433	1687	-254	22,5%
3.	od 3 do 6 miesięcy	1181	1130	51	18,5%
4.	od 6 do 12 miesięcy	1157	1315	-158	18,2%
5.	od 12 do 24 miesięcy	1211	1105	106	19,0%
6.	powyżej 24 miesięcy	748	565	183	11,7%



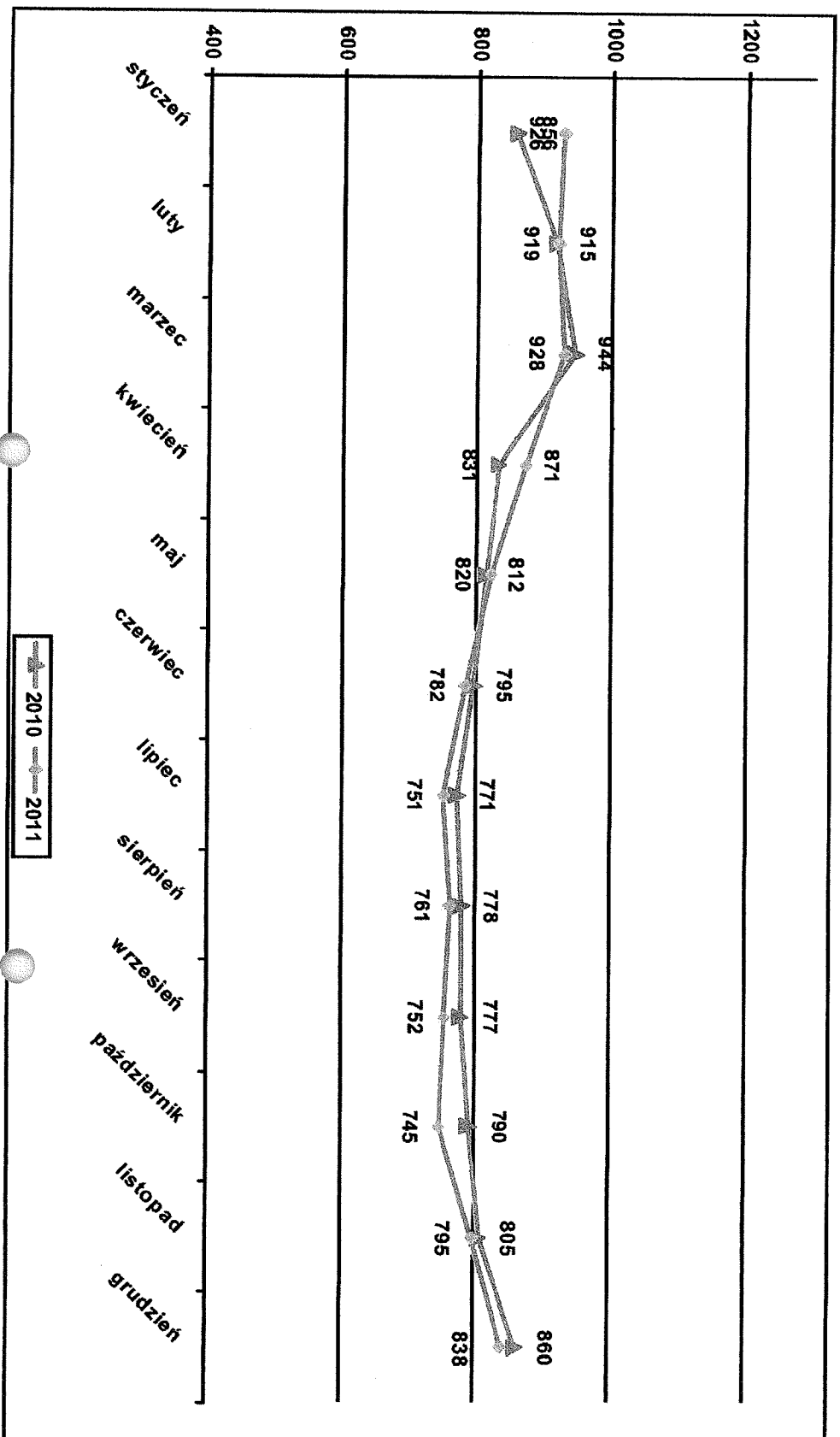
IV. STAŻ PRACY BEZROBOTNYCH

L.P.	STAŻ PRACY	2011	2010	RÓŻNICA W OSOBACH	UDZIAŁ
1.	bez stażu	1081	1088	-7	17,0%
2.	do 1 roku	716	693	23	11,2%
3.	od 1 do 5 lat	1626	1640	-14	25,5%
4.	od 5 do 10 lat	1005	1071	-66	15,8%
5.	od 10 do 20 lat	1081	1078	3	17,0%
6.	od 20 do 30 lat	664	707	-43	10,4%
7.	30 lat i więcej	197	177	20	3,1%



**Wykres 13** Bezrobotni w mieście i gminie Mrocza w latach 2010-2011 obrazuje, że liczba bezrobotnych w miesiącach tych lat nie odbiega znacząco, za wyjątkiem m-ca stycznia i kwietnia 2011 roku, gdzie liczba bezrobotnych była wyższa.

Bezrobotni w mieście i gminie Mrocza w latach 2010 – 2011



**STRUKTURA BEZROBOTNYCH MIESZKAŃCÓW MIASTA I GMINY MROCCZA  
ZAREJESTROWANYCH W POWIATOWYM URZĘDZIE PRACY W NAKLE NAD  
NOTECIĄ - STAN NA DZIEŃ 31 GRUDNIA 2011 r.**

**I. BEZROBOTNI WEDŁUG WYKSZTAŁCENIA**

L.P.	POZIOM WYKSZTAŁCENIA	OGÓLEM		KOBIETY	MĘŻCZYŹNI	UDZIAŁ Kobiet	UDZIAŁ MĘŻCZYŹN
		OSOBY	%				
1.	WYŻSZE	32	3,8%	24	8	75,0%	25,0%
2.	POLICEALNE I ŚREDNIE ZAWODOWE	134	16,0%	108	26	80,6%	19,4%
3.	ŚREDNIE OGÓLNOKSZTAŁCĄCE	44	5,3%	31	13	70,5%	29,5%
4.	ZASADNICZE ZAWODOWE	284	33,9%	140	144	49,3%	50,7%
5.	GIMNAZJALNE I PONIŻEJ	344	41,1%	187	157	54,4%	45,6%

**II. BEZROBOTNI WEDŁUG WIEKU**

L.P.	WIEK BEZROBOTNYCH	OGÓLEM		KOBIETY	MĘŻCZYŹNI	UDZIAŁ Kobiet	UDZIAŁ MĘŻCZYŹN
		OSOBY	%				
1.	18 - 24 lata	216	25,8%	144	72	66,7%	33,3%
2.	25 - 34 lata	235	28,0%	148	87	63,0%	37,0%
3.	35 - 44 lata	166	19,8%	100	66	60,2%	39,8%
4.	45 - 54 lata	142	16,9%	74	68	52,1%	47,9%
5.	55 - 59 lat	68	8,1%	24	44	35,3%	64,7%
6.	60 - 64 lata	11	1,3%	0	11	0,0%	100,0%

**III. BEZROBOTNI WEDŁUG CZASU POZOSTAWANIA BEZ PRACY**

L.P.	CZAS POZOSTAWANIA BEZ PRACY	OGÓLEM		KOBIETY	MĘŻCZYŹNI	UDZIAŁ Kobiet	UDZIAŁ MĘŻCZYŹN
		OSOBY	%				
1.	do 1 miesiąca	93	11,1%	38	55	40,9%	59,1%
2.	od 1 do 3 miesięcy	170	20,3%	76	94	44,7%	55,3%
3.	od 3 do 6 miesięcy	143	17,1%	86	57	60,1%	39,9%
4.	od 6 do 12 miesięcy	137	16,3%	85	52	62,0%	38,0%
5.	od 12 do 24 miesięcy	179	21,4%	115	64	64,2%	35,8%
6.	powyżej 24 miesięcy	116	13,8%	90	26	77,6%	22,4%

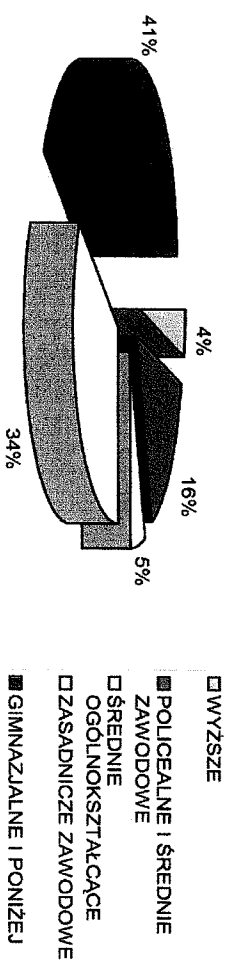
**IV. STAŻ PRACY BEZROBOTNYCH**

L.P.	STAŻ PRACY	OGÓLEM		KOBIETY	MĘŻCZYŹNI	UDZIAŁ Kobiet	UDZIAŁ MĘŻCZYŹN
		OSOBY	%				
1.	bez stażu	174	20,6%	134	40	77,0%	23,0%
2.	do 1 roku	85	10,1%	66	19	77,6%	22,4%
3.	od 1 do 5 lat	218	26,0%	132	86	60,6%	39,4%
4.	od 5 do 10 lat	134	16,0%	76	58	56,7%	43,3%
5.	od 10 do 20 lat	129	15,4%	63	66	48,8%	51,2%
6.	od 20 do 30 lat	80	9,5%	16	64	20,0%	80,0%
7.	30 lat i więcej	18	2,1%	3	15	16,7%	83,3%

**STRUKTURA BEZROBOTNYCH MIESZKAŃCÓW MIASTA I GMINY MRODZA  
ZAREJESTROWANYCH W POWIATOWYM URZĘDZIE PRACY W NAKLE NAD NOTECIĄ  
- PORÓWNIANIE STANU NA DZIEŃ 31 GRUDNIA 2011 r. ORAZ 31 GRUDNIA 2010 r.**

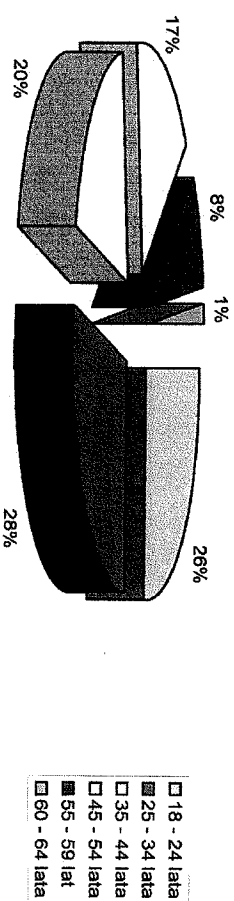
**I. BEZROBOTNI WEDŁUG WYKSZTAŁCENIA**

L.P.	POZIOM WYKSZTAŁCENIA	2011	2010	RÓŻNICA W OSOBACH	UDZIAŁ
1.	WYŻSZE	32	31	1	3,8%
2.	POLICEALNE I ŚREDNIE ZAWODOWE	134	141	-7	16,0%
3.	ŚREDNIE OGÓLNOKSZTAŁCĄCE	44	50	-6	5,3%
4.	ZASADNICZE ZAWODOWE	284	278	6	33,9%
5.	GINNAZJALNE I PONIŻEJ	344	360	-16	41,1%



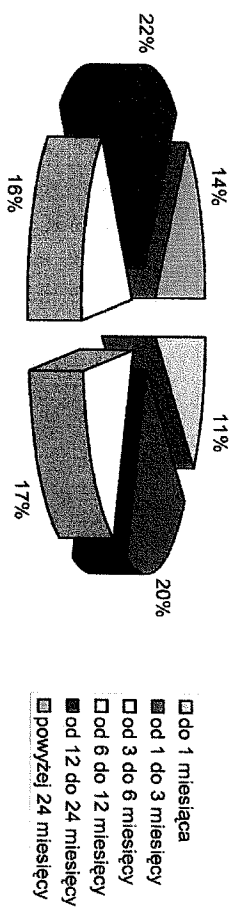
**II. BEZROBOTNI WEDŁUG WIEKU**

L.P.	WIEK BEZROBOTNYCH	2011	2010	RÓŻNICA W OSOBACH	UDZIAŁ
1.	18 - 24 lata	216	214	2	25,8%
2.	25 - 34 lata	235	248	-13	28,0%
3.	35 - 44 lata	166	167	-1	19,8%
4.	45 - 54 lata	142	166	-24	16,9%
5.	55 - 59 lat	68	54	14	8,1%
6.	60 - 64 lata	11	11	0	1,3%



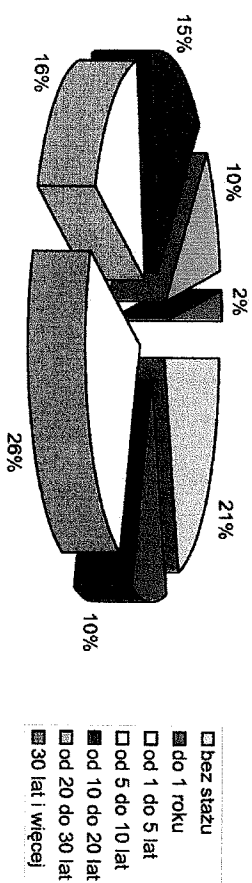
## III. BEZROBOTNI WEDŁUG CZASU POZOSTAWANIA BEZ PRACY

L.P.	CZAS POZOSTAWANIA BEZ PRACY	2011	2010	ROZNICA W OSOBACH	UDZIAŁ
1.	do 1 miesiąca	93	93	0	11,1%
2.	od 1 do 3 miesięcy	170	194	-24	20,3%
3.	od 3 do 6 miesięcy	143	145	-2	17,1%
4.	od 6 do 12 miesięcy	137	188	-51	16,3%
5.	od 12 do 24 miesięcy	179	163	16	21,4%
6.	powyżej 24 miesięcy	116	77	39	13,8%



## IV. STAŻ PRACY BEZROBOTNYCH

L.P.	STAŻ PRACY	2011	2010	ROZNICA W OSOBACH	UDZIAŁ
1.	bez stażu	174	187	-13	20,8%
2.	do 1 roku	85	99	-14	10,1%
3.	od 1 do 5 lat	218	205	13	26,0%
4.	od 5 do 10 lat	134	134	0	16,0%
5.	od 10 do 20 lat	129	127	2	15,4%
6.	od 20 do 30 lat	80	83	-3	9,5%
7.	30 lat i więcej	18	25	-7	2,1%



Tab. 19  
Miesiąc w 2011r.

Wysegregowanie

Liczba bezrobotnych

Bezrobotni z prawem do  
zasiłku

Okres	Miasto i Gmina Miocza	Liczba osób	Ogółem	w tym Kobiety	Liczba osób	Ogółem	w tym Kobiety
styczeń	Miasto i Gmina Miocza	M-432	926	224	94	199	40
	Ogółem PUP Nakieln	7093		3757	1711		804
luty	Miasto i Gmina Miocza	M-435	919	227	87	185	40
	Ogółem PUP Nakieln	7113		3736	1693		793
marzec	Miasto i Gmina Miocza	M-431	928	224	88	180	41
	Ogółem PUP Nakieln	6974		3692	1576		752
kwiecień	Miasto i Gmina Miocza	M-415	871	220	81	162	40
	Ogółem PUP Nakieln	6479		3527	1480		728
maj	Miasto i Gmina Miocza	M-387	820	218	74	144	41
	Ogółem PUP Nakieln	6176		3439	1361		705
czerwiec	Miasto i Gmina Miocza	M-377	782	216	69	203	36
	Ogółem PUP Nakieln	5952		2990	1330		713
lipiec	Miasto i Gmina Miocza	M-372	751	208	84	153	47
	Ogółem PUP Nakieln	5793		2836	1325		713
sierpień	Miasto i Gmina Miocza	M-373	761	211	80	145	45
	Ogółem PUP Nakieln	3174		1849	685		371
wrzesień	Miasto i Gmina Miocza	M-368	752	217	75	135	44
	Ogółem PUP Nakieln	5783		3358	1262		711
październik	Miasto i Gmina Miocza	M-361	745	210	76	130	42
	Ogółem PUP Nakieln	5837		3379	1285		728
listopad	Miasto i Gmina Miocza	M-370	795	215	73	135	42
	Ogółem PUP Nakieln	6151		3511	1366		751
grudzień	Miasto i Gmina Miocza	M-391	838	222	84	158	43
	Ogółem PUP Nakieln	6370		3544	1469		744

Tab. 20  
Miejsc w 2011r

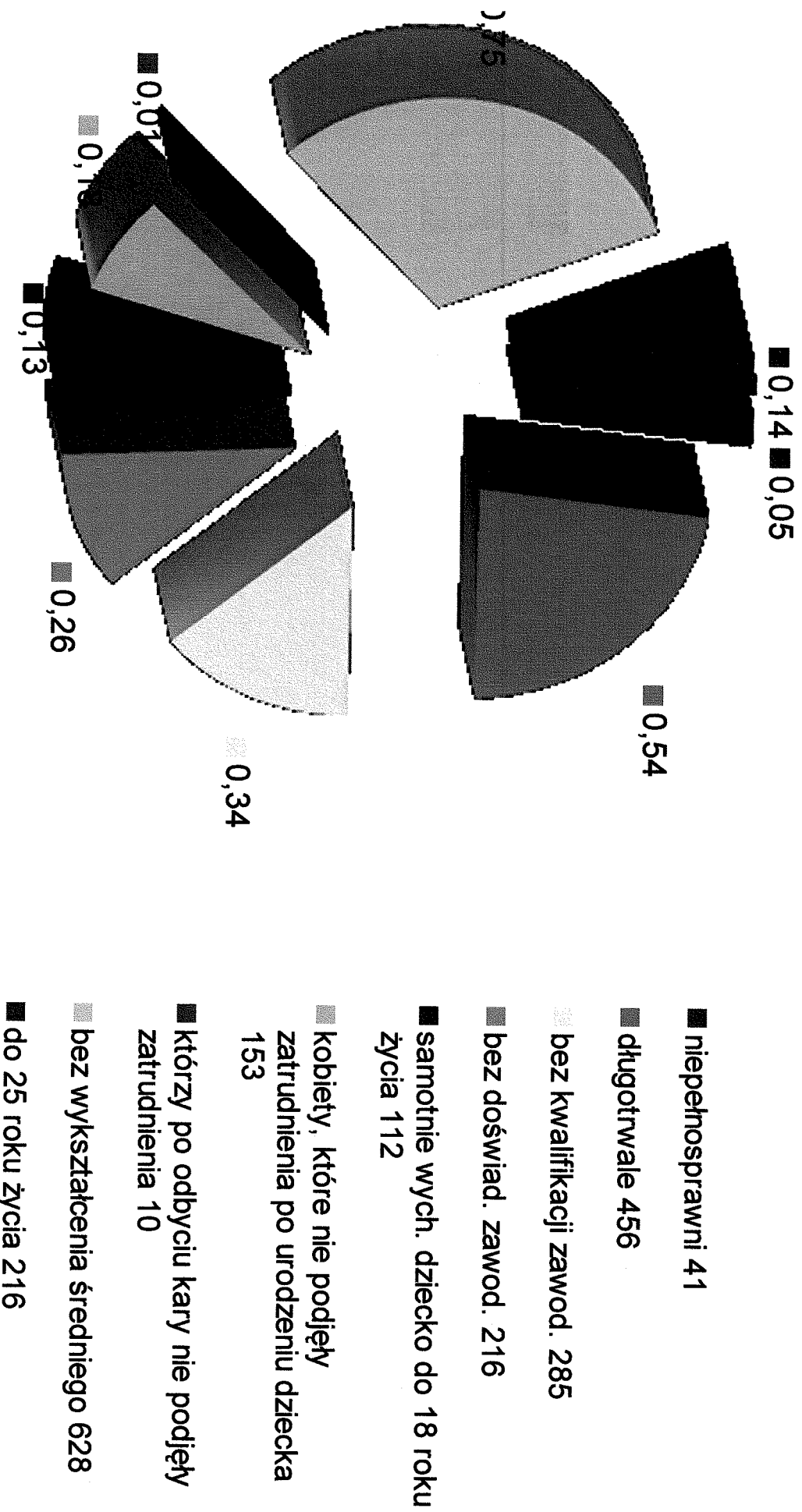
% udział bezrobotnych w Gminie Mrocza w porównaniu do ogółu  
zarejestrowanych bezrobotnych mieszkańców powiatu nakielskiego

Współczynnik bezrobotnych posiadających prawo do zasiłku, w  
odniesieniu do zarejestrowanych mieszkańców Gminy Mrocza

Okres		
styczeń	13,11%	21,50%
luty	12,92%	20,13%
marzec	13,31%	19,40%
kwiecień	13,44%	18,60%
maj	13,28%	17,56%
czerwiec	13,14%	25,96%
lipiec	12,96%	20,37%
sierpień	23,98%	19,05%
wrzesień	13,00%	17,95%
październik	12,92%	17,45%
listopad	12,92%	16,98%
grudzień	13,16%	18,85%

## Wykres 21 bezrobotni zarejestrowani PUP w Nakle nad Notecią z MiG Mroczka

Z wykresu wynika, że największą liczbę bezrobotnych stanowią osoby bez wykształcenia średniego, długotrwale bezrobotni bez kwalifikacji zawodowych oraz doświadczenia zawodowego

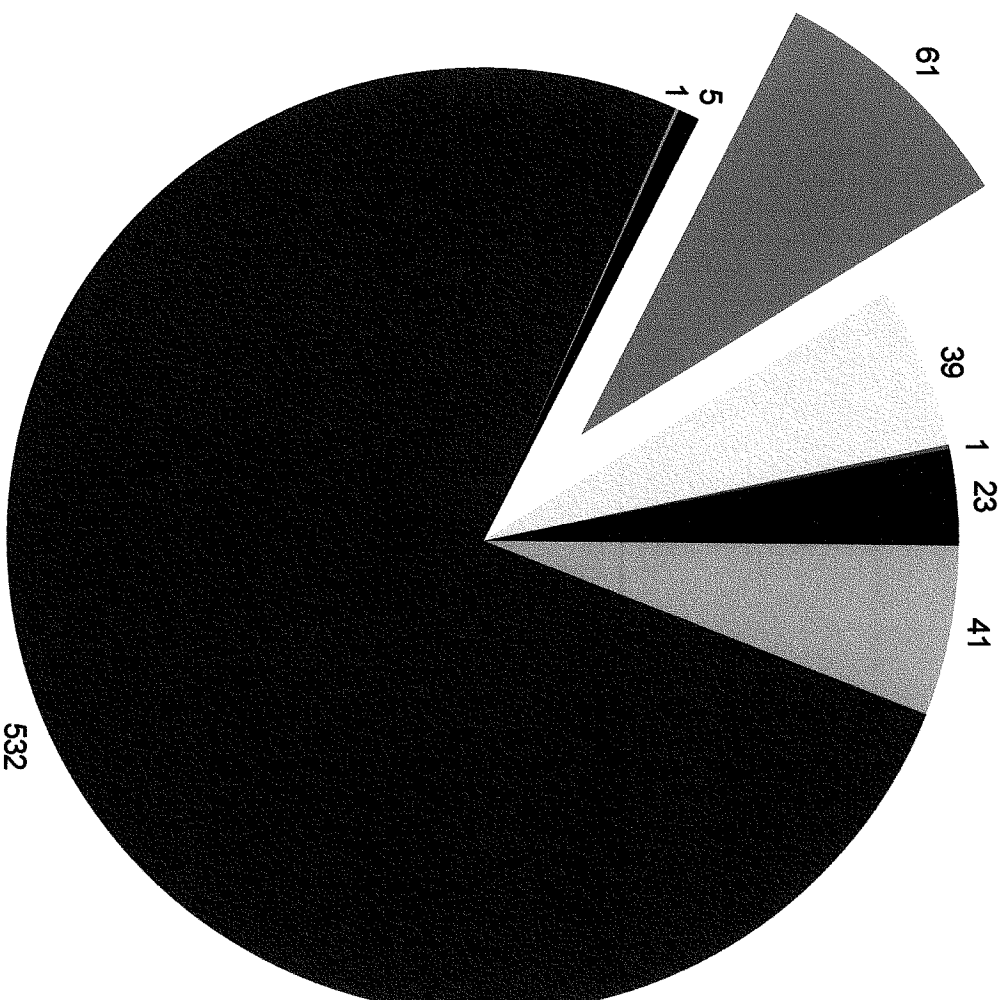


## AKTYWIZACJA OSÓB BEZROBOTNYCH W 2011 ROKU W UJĘCIU TERYTORIALNYM

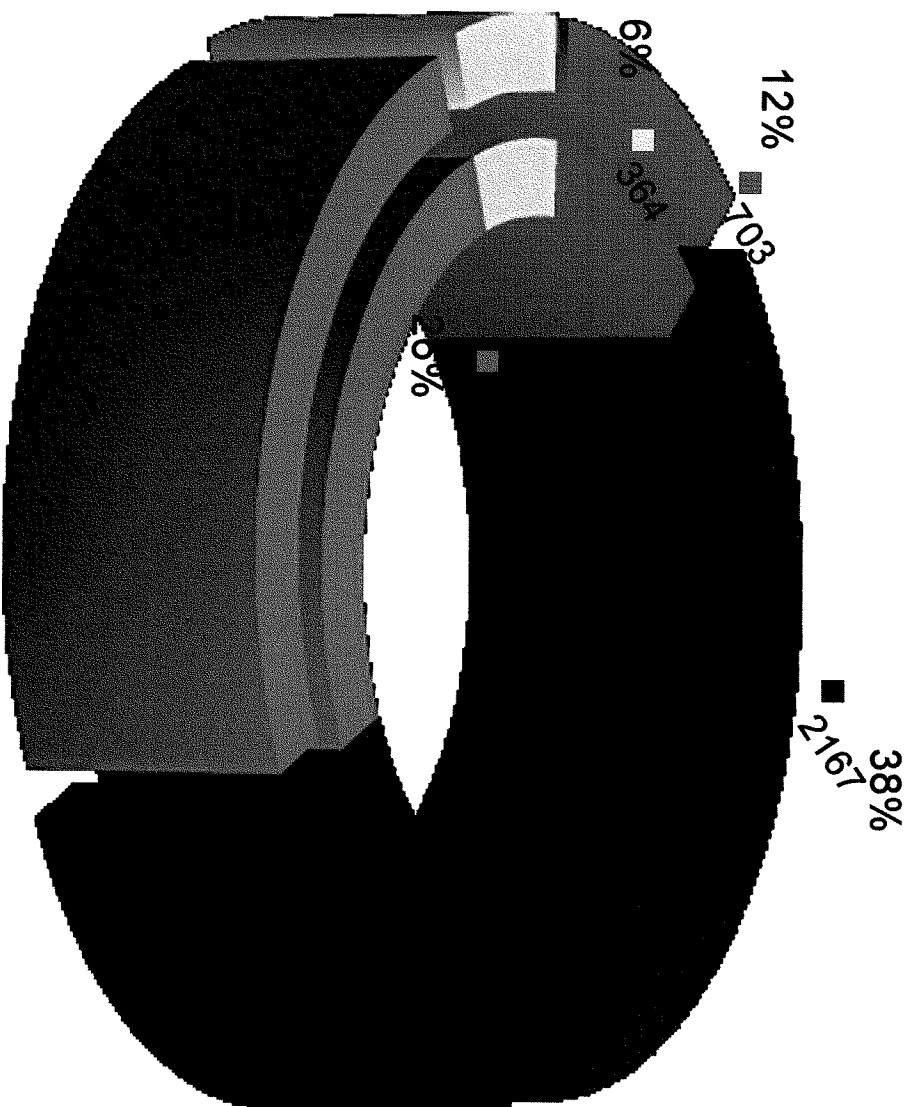
Forma aktywizacji	Miasto i gmina Nakło nad Notecią		Miasto i Gmina Mrocza		Gmina Sadki		Miasto i Gmina Szubin		Miasto i Gmina Kcynia		Powiat Nakleński	
	Liczba osób	Udział do ogółu	Liczba osób	Udział do ogółu	Liczba osób	Udział do ogółu	Liczba osób	Udział do ogółu	Liczba osób	Udział do ogółu	Liczba osób	Udział do ogółu
Szkolenia	108	39,9%	23	8,5%	18	6,6%	70	25,8%	52	19,2%	271	100,00%
Prace interwencyjne	7	77,8%	1	11,1%	0	0,0%	0	0,0%	1	11,1%	9	100,00%
Roboty publiczne	36	25,2%	39	27,3%	15	10,5%	32	22,4%	21	14,7%	143	100,00%
Stáže	157	43,1%	61	16,8%	30	8,2%	71	19,5%	45	12,4%	364	100,00%
Jednorazowe środki na podjęcie działalności gospodarczej	40	43,0%	5	5,4%	4	4,3%	24	25,8%	20	21,5%	93	100,00%
Refundacja kosztów wyposażenia lub doposażenia stanowiska pracy	27	45,0%	1	1,7%	7	11,7%	20	33,3%	5	8,3%	60	100,00%
Prace społecznie użyteczne	134	90,5%	0	0,0%	0	0,0%	14	9,5%	0	0,0%	148	100,00%
Doradztwo zawodowe (łącznie)	1530	35,9%	532	12,5%	267	6,3%	1164	27,3%	767	18,0%	4260	100,00%
Kluby Pracy	128	34,1%	41	10,9%	23	6,1%	113	30,1%	70	18,7%	375	100,00%
<b>RAZEM</b>	<b>2167</b>	<b>37,9%</b>	<b>703</b>	<b>12,3%</b>	<b>364</b>	<b>6,4%</b>	<b>1508</b>	<b>26,3%</b>	<b>981</b>	<b>17,1%</b>	<b>5723</b>	<b>100,00%</b>

## Aktywizacja osób bezrobotnych w Mieście i Gminie Mrocza

- szkolenia
- prace interwencyjne
- roboty publiczne
- staże
- jednorazowe środki na podjęcie działalności gosp.
- refundacja kosztów wyposażenia lub doposażenia stanowiska pracy
- doradztwo zawodowe
- kluby pracy



**Wykres 24 Aktywizacja osób bezrobotnych w 2011 roku – procentowy udział gmin do liczby osób objętych aktywizacją**



- Miasto i Gmina Wrocław
- Miasto i Gmina Nakło/N
- Miasto i Gmina Mrocza
- Gmina Sadki
- Miasto i Gmina Szubin
- Miasto i Gmina Kcynia

## Wykaz tabel i wykresów

1. Bezrobotni zarejestrowani w PUP w Nakle nad Notecią – stan na 31.12.2011r.
2. Liczba zarejestrowanych bezrobotnych w powiecie nakielskim w latach 2008-2011.
3. Oferty pracy i podjęcia pracy przez bezrobotnych w latach 2007-2011.
4. Stopa bezrobocia w powiecie nakielskim w latach 2010-2011.
5. Porównanie liczby zarejestrowanych bezrobotnych w latach 2009-2011.
6. Stopa bezrobocia w województwie kujawsko – pomorskim w 2011.
7. Stopa bezrobocia w powiecie nakielskim na tle województwa kujawsko – pomorskiego oraz Polski.
8. Struktura bezrobotnych mieszkańców powiatu nakielskiego zarejestrowanych w PUP w Nakle nad Notecią – stan na 31.12.2011r.
- 9-12. Struktura bezrobotnych zarejestrowanych w PUP w Nakle nad Notecią – porównanie stanu na dzień 31.12.2011r. oraz 31.12.2010r.
13. Bezrobotni w mieście i gminie Mrocza w latach 2010-2011.
14. Struktura bezrobotnych mieszkańców Miasta i Gminy Mrocza zarejestrowanych w PUP w Nakle nad Notecią – stan na 31.12.2011r.
- 15./18. Struktura bezrobotnych mieszkańców Miasta i Gminy Mrocza zarejestrowanych w PUP w Nakle nad Notecią – porównanie stanu na dzień 31.12.2011r. Oraz 31.12.2010r.
19. Liczba bezrobotnych oraz bezrobotnych z prawem do zasiłku na przestrzeni roku 2011 z uwzględnieniem Miasta Mroczy w tym obszaru wiejskiego oraz zarejestrowanych w PUP w Nakle nad Notecią.
20. % udział bezrobotnych w Gminie Mrocza do ogółu zarejestrowanych mieszkańców powiatu nakielskiego oraz współczynnik bezrobotnych posiadających prawo do zasiłku w odniesieniu do zarejestrowanych mieszkańców Gminy Mrocza w 2011r.
21. Bezrobotni zarejestrowani w PUP w Nakle nad Notecią z MiG Mrocza
22. Aktywizacja osób bezrobotnych w 2011 roku w ujęciu terytorialnym.
23. Aktywizacja osób bezrobotnych w Mieście i Gminie Mrocza.
24. Aktywizacja osób bezrobotnych w 2011 roku – procentowy udział gmin do liczby osób objętych aktywizacją.