

Załącznik Nr 1
do Uchwały Nr XXIX/235/2012
Rady Miejskiej w Mroczy
z dnia 09 listopada 2012 r.

PLAN ODNOWY MIEJSCOWOŚCI WITOSŁAW



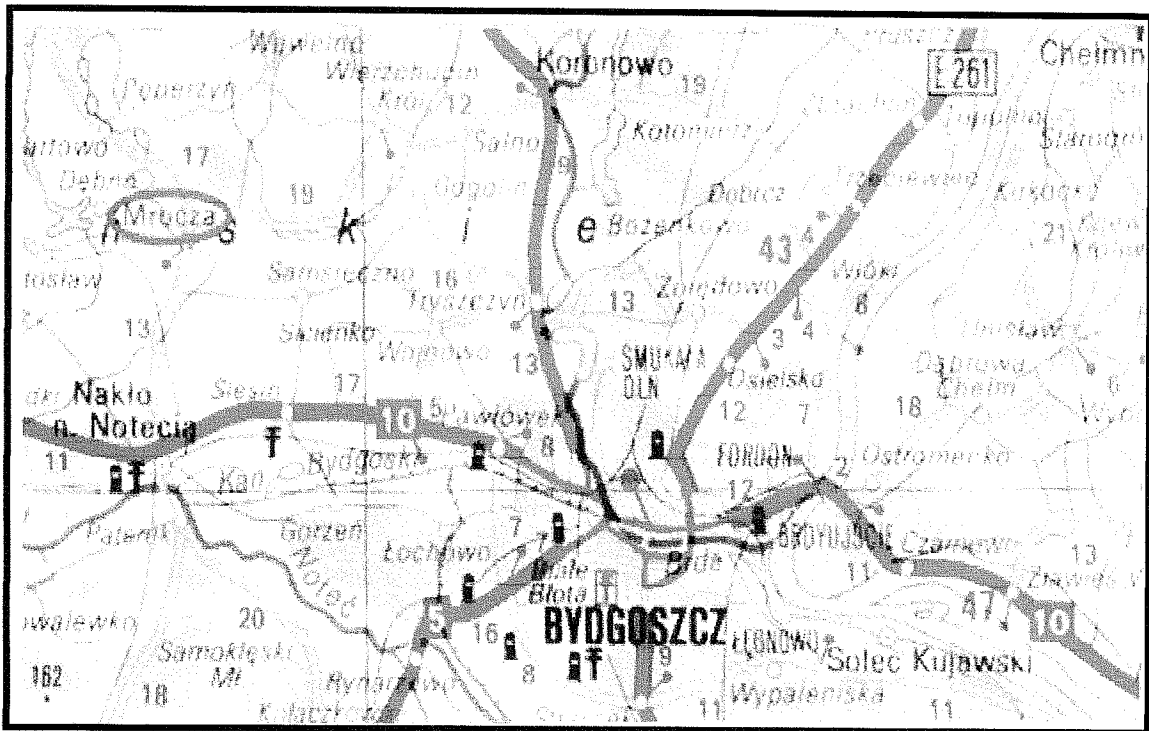
Gmina Mrocza

Witosław, listopad 2012 rok

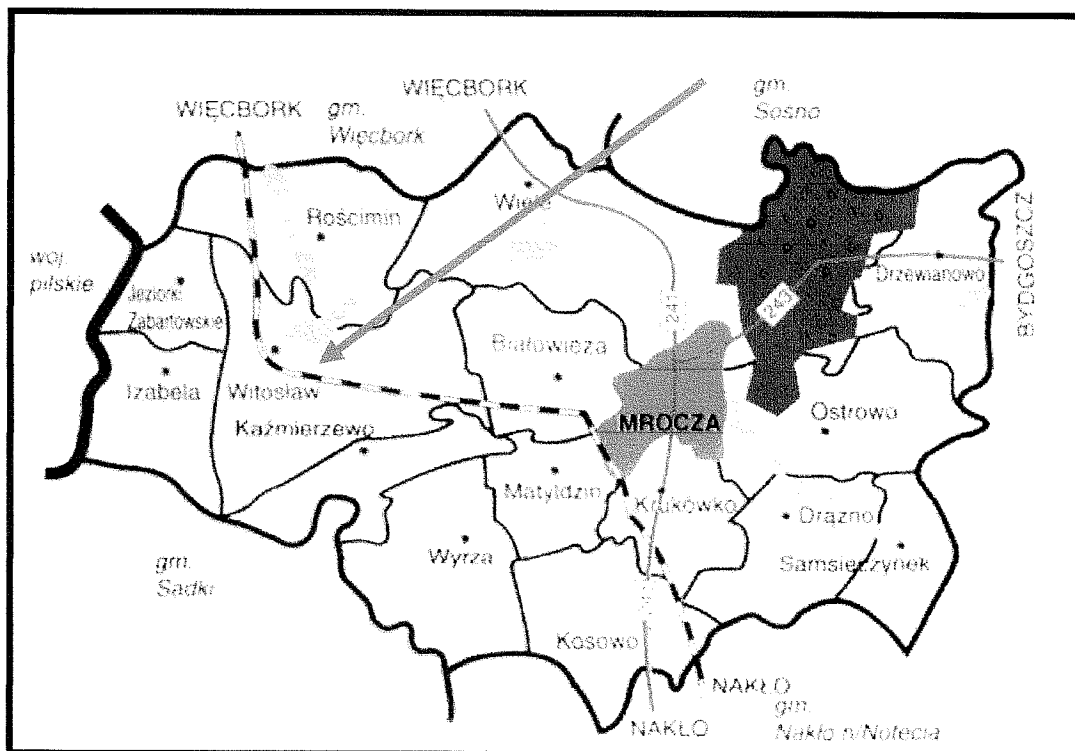
Spis treści

I. CHARAKTERYSTYKA MIEJSCOWOŚCI	4
1. Ogólna charakterystyka miejscowości	4
2. Historia miejscowości	4
3. Dostępność komunikacyjna	10
4. Liczba ludności (stan na 30.06.2012r.)	10
II. OPIS STANU ISTNIEJĄCEGO I WYBRANY KIERUNEK DZIAŁAŃ MIEJSCOWOŚCI WITOSŁAW	11
1. INWENTARYZACJA ZASOBÓW MIEJSCOWOŚCI	11
1.2. Zasoby przyrodnicze	13
1.3. Zasoby kulturowo-historyczne	18
1.4. Zasoby ludzkie	20
1.5. Źródła utrzymania mieszkańców	25
III. ANALIZA SWOT	26
IV. WIZJA ROZWOJU MIEJSCOWOŚCI WITOSŁAW	27
V. OPIS PLANOWANYCH INWESTYCJI I PRZEDSIĘWZIĘĆ AKTYWIZUJĄCYCH SPOŁECZNOŚĆ LOKALNĄ ORAZ CHARAKTERYSTYKA OBSZARÓW O SZCZEGÓLNYM ZNACZENIU DLA ZASPOKOJENIA POTRZEB MIESZKAŃCÓW ...	28

d



Fot.1. Położenie Gminy Mrocza na mapie Polski



Fot. 2. Położenie wsi Witosław na mapie Gminy Mrocza

1.

I. CHARAKTERYSTYKA MIEJSCOWOŚCI

1. Ogólna charakterystyka miejscowości

Miejscowość Witosław jest największą i najliczniejszą miejscowością Gminy Mrocza położoną w zachodniej jej części. Wieś Witosław graniczy z sołectwami: Wiele, Izabela, Kaźmierzewo i Rościmin.

Znaczna część Witosławia włączona jest w obręb Krajeńskiego Parku Krajobrazowego. Przez Witosław przebiegają trasy Mrocza – Łobzenica, Mrocza – Nakło i Mrocza – Jezioraki Zabartowskie. Witosław przecina także linia kolejowa Nakło – Chojnice. Witosław leży również na szlaku corocznej pielgrzymki do Sanktuarium Maryjnego w Górze Klasztornej pod Łobzenicą.

Witosław położony jest bezpośrednio nad Jeziorem Witosławskim, wieś ma ciekawy układ przestrzenny, domy usytuowane są wśród drzew, z których większość to pomniki przyrody, dookoła jeziora ciągnie się szlak turystyczny im. Stanisława Łabędzkiego.

Po upadku PGR, główny udział w areale ziemi przypadł dwóm dzierżawcom, którzy posiadają duże gospodarstwa plantacyjne. Część zabudowań mieszkalnych i gospodarczych pochodzi z XIX i początku XX wieku.

Gleby w sołectwie znajdują się w przedziale od II do VI klasy bonitacyjnej.

Plany Rozwoju Gminy Mrocza przewidują dla Witosławia rozwój w kierunku zagospodarowywania terenów zielonych i rozbudowy funkcji turystycznej wsi. Miejscowość Witosław w planach ma być jednym z centrów turystyczno - kulturalnych gminy Mrocza.

W ciągu ostatnich kilku lat udało się zwodociągować całą miejscowość, przez co zmalało zanieczyszczenie środowiska i znacznie polepszyła się jakość wód w okolicznych jeziorach.

2. Historia miejscowości

Pierwsze wzmianki o Witosławiu pojawiły się w 1395 roku. Źródła pisane wspominają o niejakim Szamborze herbu Prawdzic z rodu Witosławskich, który w czternastym wieku był właścicielem miejscowości Witosław i ziem do niej należących.

Witosławscy przybyli do Polski z Niemiec w czasach wojen z Krzyżakami. Legitymowali się Herbem Prawdzic, który znamionował również tak zasłużone dla Polski nazwiska jak Bielscy, Gostomscy, Sarbiewscy czy Sierakowscy. Niewiadomo dokładnie kiedy i w jakich okolicznościach Witosław przestał być ich własnością.



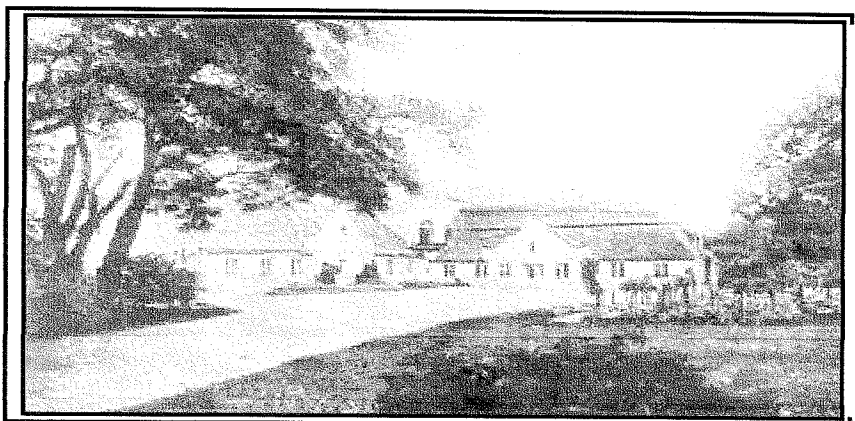
Kolejnymi właścicielami Witosławia byli: przed rokiem 1539 Maciej Rynarzewski, a po 1539 roku Maciej z Czasowa. W 1673 r. właścicielem Witosławia został Paweł Żychliński, a w 1744 r. Władysław Krzycki, natomiast w 1773 r. Józef Krzycki, a następnie Koczorowscy.

Na przełomie XV i XVI wieku następował bardzo szybki rozwój Witosławia związany z gospodarczym rozwojem Krajny. Kwitła gospodarka agrarna, rozwijał się handel. Przez Nakło, Mroczę, Więcbork, Sępólno, Tucholę i Starogard Gdański wiódł jeden z głównych szlaków handlowych łączących Wielkopolskę z Gdańskiem, nazywany „via nova” w znacznej mierze przyczyniający się do rozkwitu tego regionu.

W wieku piętnastym w Polsce zaczęła rozwijać się gospodarka folwarczno-pańszczyźniana. Folwarki pojawiły się także w powiecie nakielskim. XVIII wieczny folwark w Witosławiu wyglądał prawdopodobnie następująco: *„Dwór w blachy rżnięte i hyblowane o dwóch izbach, na wierzchu altana, na przedzie z kuchenką, ze wszystkim dobry, z każdej izby alkierzyk, podłoga i posowa z tarcic dobra, okien w otów w tym dworze pięć dobrych, a drzewo oprawnych dwa, ze wszystkimi dobre. Komin z cegły murowany i nad wierzchem nadmurowany, dobry sklep przy tym dworze murowany kamieniami i cegłą. Poszycie słomiane dobre, szczyt u tegoż dworu tarcicami zabite, drabina za tymże dworze dobra. Drzwi wszystkich z tarcic 8 na żelaznych hakach i zawiasach. Stajnia do tegoż dworu w lepiankę budowana, słuszna i dobra, poszycie dobre. Przy tej stajni chlew mały także w lepionkę. Chlew zaś o czterech przegrodach w dyle budowany, na przyciesiach, dobry na nim poszycie nowe. Owczarnia także w bele budowana, na przyciesiach, ze wszystkim dobra tak zamknięciem jako i poszyciem. Stodół dwa, pierwsza w deliki male budowana, na przyciesiach i ze wszystkim zamknięciem, dobra tudzież i poszyciem, druga stodoła także o dwóch bojewiskach, w dyle postawiona. Chlewiki dla drobiazgów o czterech przegrodach, w lepionkę. Spichlerzyk w blochy o dwóch kondygnacjach z posowa z tarcic dobrą i dachem słomianym. Ogrody dworskie w chrust laskowy i rokitowy dobrze ogrodzone, jako i sad płotem takimże dobrze opatrzone”.*

Chłopi z Witosławia uprawiali przede wszystkim żyto, w dalszej kolejności owies, pszenicę, jęczmień i groch, stosując przy tym system trójpolówki. Plony uzyskiwali dosyć niskie, sporo żywności w postaci warzyw dostarczały przyzagrodowe ogrody warzywne.

Kolejne lata świetności Witosławia przypadają na okres, gdy miejscowość należała do rodziny Koczorowskich. Za czasów Tertuliana Koczorowskiego miejscowość liczyła 15 domostw i 134 mieszkańców. W chwili jego śmierci Witosław Liczył 25 domostw, 365 mieszkańców, z czego 362 było katolikami, a cały majątek ziemski wynosił 1807 hektarów.



Fot.3. Dwór Koczorowskich w 1936r.

Miejscowość na tle okolic wyróżniała się tym, że zdecydowanie przeważała ludność polskiego pochodzenia. Do Witosławia należał w tym czasie folwark Witosławek i Orle.



Fot.4. Dwór Koczorowskich w 1936r.

W 1854 Adolf Koczorowski, syn Terturiana zorganizował pierwszą szkołę w Witosławiu, miała ona program ograniczony do nauki czytania i pisania w dwóch językach, rachowania, religii oraz praktycznej nauki ogrodnictwa i sadownictwa. Koczorowscy wiele czasu i prywatnych nakładów przekazywali na rzecz szkoły. Dostarczali opał dla izby szkolnej, posyłali swoich rzemieślników, by ci wykonywali wszelkie naprawy, dbali także o czystość wokół budynku szkolnego. W czasie ferii zimowych współorganizowali wypoczynek dla dzieci oraz ich dożywanie. W karcie szkoły można wyczytać: „co dzień 45 dzieci otrzymuje filiżankę mleka i bułkę z żytniej mąki. Dzieci, których rodzice nie mają krowy otrzymują dwie bułki i mleko..”.



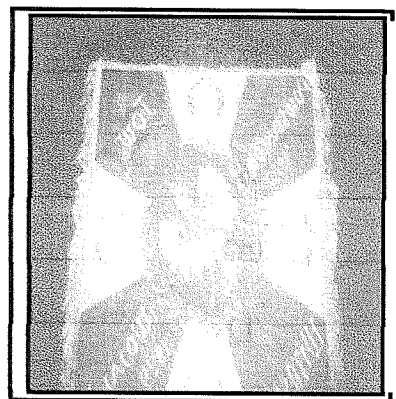
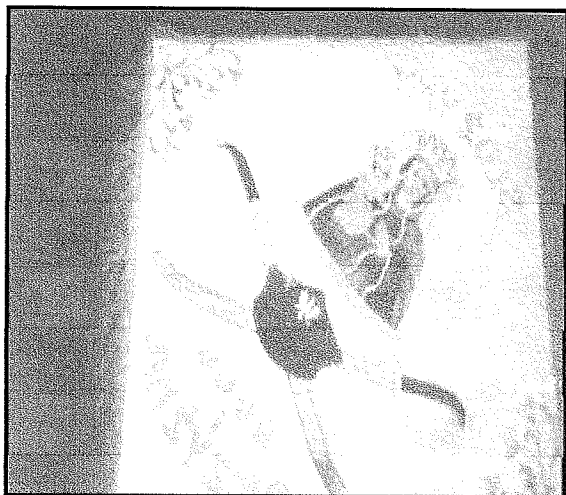
Fot.5. Przedszkole utworzone przez Koczorowskich

W budynku dawnej poczty prowadzona była przez siostrę zakonną ochronka dla dzieci, którą również współfinansowali Koczorowscy.

Do znacznego rozwoju Witosławia przyczyniło się także wybudowane przez Prusaków w 1892 roku połączenie kolejowe Nakło-Chojnice oraz budowa kolejki wąskotorowej, którą podjęto głównie z myślą o przewozie buraków cukrowych z okolicznych plantacji do cukrowni w Rudkach koło Nakła.

Fot.6. Dawne zabudowania folwarczne.

Kolejnym ważnym wydarzeniem w dziejach Witosławia było powołanie tuż po odzyskaniu przez Polskę niepodległości w 1919 roku przez uczestników walk wyzwoleniczych Towarzystwa Powstańców i Wojaków, którego sztandar do dzisiaj znajduje się w muzeum Ziemi Krajeńskiej w Nakle nad Not. Na działalność witosławskich wojaków ówczesny właściciel Witosławia Karol Koczorowski przeznaczył niewielką działkę pod parkiem dworskim, gdzie powstała strzelnica. Odbywały się tam spotkania członków oraz zawody strzeleckie i jeździeckie. W zabawach uczestniczyły całe rodziny. Podczas II wojny światowej pan Anastazy Prusak z narażeniem życia przechowywał sztandar w drewnianej skrzyni zakopanej w ogrodzie, a następnie na strychu i w gołębniku.



Fot.7.,8. Sztandar Towarzystwa Powstańców i Wojaków z Witosławia.

W czasie II wojny światowej gospodarstwo rolne Koczorowskich przejęli Niemcy, a okoliczna ludność została zmuszona do pracy na rzecz III Rzeszy.

Mieszkańcy Witosławia mimo licznych szykan i gróźb, nigdy nie przyjęli propozycji podpisania niemieckiej listy narodowościowej – volkslisty. Nie uczynili tego nawet w obliczu zapowiedzi utraty majątków, w efekcie czego niemieckie władze dokonały szeregu rekwizycji a następnie wszystkim posiadaczom większych dóbr odebrano ich dobytek.

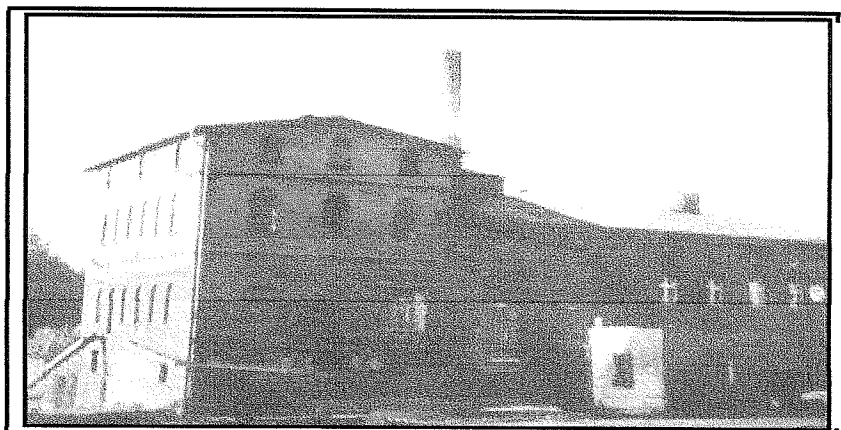
Ostatni właściciel Witosławia Franciszek Koczorowski zginął zaraz na początku II Wojny Światowej w 1939 roku. Jego żona Konstancja Koczorowska w 1939 roku została zesłana do obozu w Ravensbrück. Była tam przez 5 lat.

W sylwestra roku 1939/40 spaliła się część dworu, spłonęły wtedy meble i ogromna część archiwów, pozostałe przedmioty zostały rozkradzione. Po powrocie z obozu Konstancja zastała zdewastowany, częściowo spalony budynek dworku, mieszkała tam do 1945 roku, potem wyjechała do Olsztyna gdzie spędziła 50 lat życia.

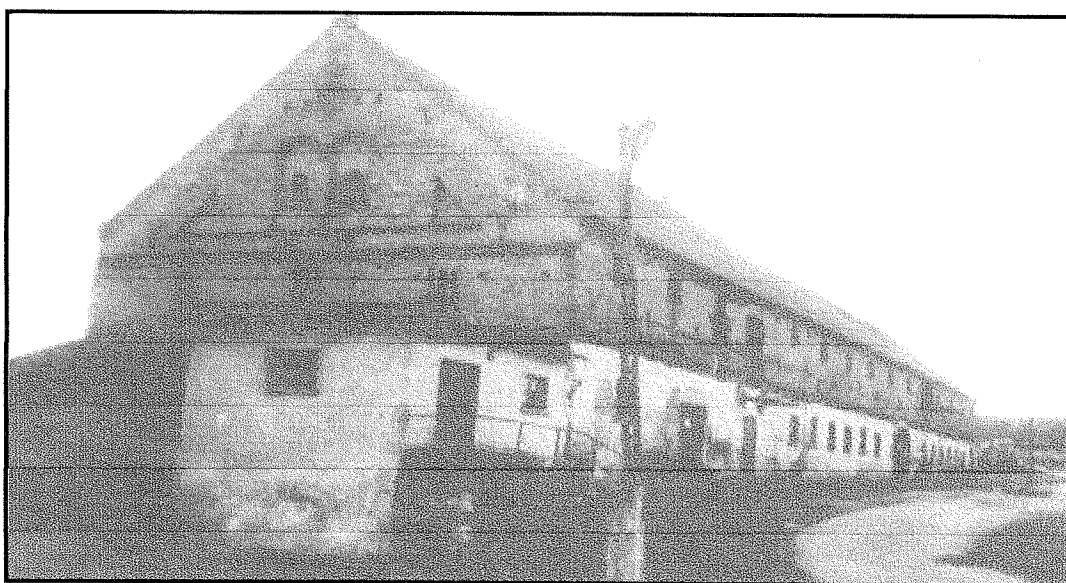
Po wojnie na podstawie reformy wywłaszczeniowej z 6 września 1944 roku część majątku rozparcelowano pomiędzy okolicznych mieszkańców, pozostała część została przekształcona w Państwowe Gospodarstwo Rolne. Byli pracownicy majątku, którzy wykupili ziemię od ówczesnych władz nie gospodarowali na nich długo, po pewnym czasie spora część rozparcelowanego majątku została ponownie przyłączona do PGR-u Witosław. W Państwowym Gospodarstwie Rolnym zatrudnienie znalazło kilkuset mieszkańców Witosławia.

Lata powojenne to rozkwit Witosławia. W 1949 roku na terenie wsi założono bibliotekę gminną, później pobudowano pierwszy na Pomorzu w powojennej Polsce wiejski

Dom Kultury, a w 1961 roku oddano do użytku szkołę 1000-latkę, ośrodek zdrowia, zakład mechanizacji i mieszalnię pasz.



Fot.9. Gorzelnia



Fot.10. Dawny budynek stajni

Przemiany społeczno-polityczne w Polsce i ich konsekwencje nie ominęły również Witosławia. W latach 1990/91 nastąpiła likwidacja PGR. W innych gospodarstwach tego typu powstawały spółki pracownicze, w tym przypadku zostali zwolnieni prawie wszyscy pracownicy, a ziemię wykupił ówczesny kierownik PGR Witosław. 95 % załogi przeszło na tzw. kuroniówki. Ogromna większość z nich wierzyła, że utrzymanie tak dużego arealu ziemi wymaga wielu rąk do pracy więc niedługo zostaną ponownie zatrudnieni. Tymczasem okazało się, że właściciele i dzierżawcy zlikwidowali hodowlę zwierząt, a do uprawy ziemi i zbiorów plonów wynajmowali sezonowo pracowników.

Dzisiaj w Witosławiu część ziemi witosławskiego majątku z powodzeniem zarządzana jest przez firmę FARM-WET, pozostała część dzierżawiona jest przez pobliskich rolników.

3. Dostępność komunikacyjna

Przez Witosław przebiega droga powiatowa 1905C Liszkowo – Mrocza, 1150C Rościmin – Dębowo, 1901C Dziegiarnia-Witosław oraz droga kolejowa relacji Nakło-Chojnice. Miejscowość położona jest w zachodniej części Gminy przy granicy Gminy Mrocza z Gminą Łobzenica, powiatu nakielskiego i pilskiego oraz województwa kujawsko-pomorskiego z wielkopolskim. powiatu nakielskiego i graniczy bezpośrednio z miastem Mrocza. Istotne znaczenie ma także niewielka odległość do Nakła nad Notecią.

4. Liczba ludności (stan na 30.06.2012r.)

Nazwa miejscowości	Przedziały wiekowe								Razem
	0-18		19-60		61-65		>65		
	K	M	K	M	K	M	K	M	
Witosław	79	75	174	192	25	24	48	30	647



II. OPIS STANU ISTNIEJĄCEGO I WYBRANY KIERUNEK DZIAŁAŃ MIEJSCOWOŚCI WITOSŁAW

1. INWENTARYZACJA ZASOBÓW MIEJSCOWOŚCI

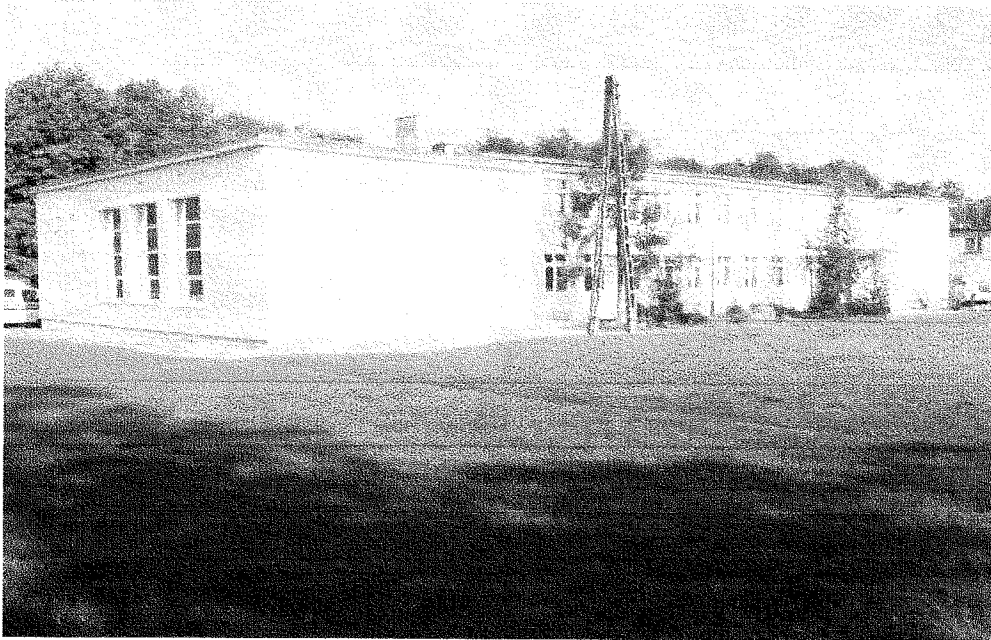
1.1 Zasoby materialne

Dom Kultury w Witosławiu został wybudowany w 1961 roku ze składek funduszu zakładowego wypracowanego przez załogę Państwowego Gospodarstwa Rolnego w Witosławiu. Był to pierwszy dom kultury na Pomorzu. W 2007 r. został kapitalnie wyremontowany w ramach Sektorowego Programu Operacyjnego - Odnowa Wsi oraz Zachowanie i Ochrona Dziedzictwa Kulturowego.



Fot.11. Wiejski Dom Kultury

- **Szkoła Podstawowa im. Adama Mickiewicza** w Witosławiu. Początki tradycji szkolnych w Witosławiu sięgają 1854 roku, dzisiejszy budynek szkoły wybudowany został w 1961 roku, była to jedna ze szkół-pomników na tysiąclecie państwa polskiego. Dzisiaj do klas 1-6 uczęszcza ponad 150 dzieci z Witosławia i okolicznych wsi. W 2003 roku przyznano placówce tytuł „Szkoły z kasą” – certyfikat został zatwierdzony i podpisany przez prezydenta RP.



Fot.12.
Szkoła
Podsta
wowa w
Witosła
wiu

• S
a
l
a
g
i
m
n

astyczna z zapleczem przy Szkole Podstawowej

- Boisko szkolne przy Szkole Podstawowej
- Ośrodek zdrowia wybudowany z funduszy społecznych w 1967 roku, jako setny ośrodek w Polsce. Dzisiaj mieści się tam gabinet lekarski, gabinet zabiegowy oraz gabinet dentystyczny.
- Lecznica Weterynaryjna
- Stadion piłkarski, na którym odbywają się co roku gminne zawody strażackie.
- Biblioteka, filia biblioteki gminnej w Mroczy. Księgozbiór biblioteki liczy ponad 11 tysięcy książek, w ciągu roku korzysta z niej 214 czytelników. W roku 2004 biblioteka miała ponad 4400 wypożyczeń. Książki głównie wypożycza młodzież, istnieje również liczne grono starszych czytelników.
- Remiza strażacka
- Kościół filialny p.w. Matki Boskiej Częstochowskiej
- Plac (kort tenisowy) nad jeziorem.
- Plaża przy Jeziorze Witosławskim
- Komunikacja autobusowa PKS
- Mieszalnia pasz, suszalnia pasz
- Komunikacja drogowa (trasa Mrocza - Łobzenica, Mrocza - Nakło, Mrocza – Jeziorzki Zabartowskie)
- 2 sklepy
- sieć telekomunikacyjna

- działki pod budownictwo mieszkaniowe
- sieć kanalizacyjna, wodociągowa, energetyczna

1.2. Zasoby przyrodnicze

- **Jeziro Witosławskie z kąpieliskiem**

Jeziro Witosławskie : głębokość - 6,9 m., powierzchnia - 148 hektarów, specyficzne jezioro rynnowe (dwie przecinające się rynny subglacjalne) bezpośrednio połączone z Jeziorem Rościmińskim, otoczone lasem z oznaczonymi szlakami turystycznymi

Fot.1
3.
Jeziro
o
Witos
ławsk
ie



J

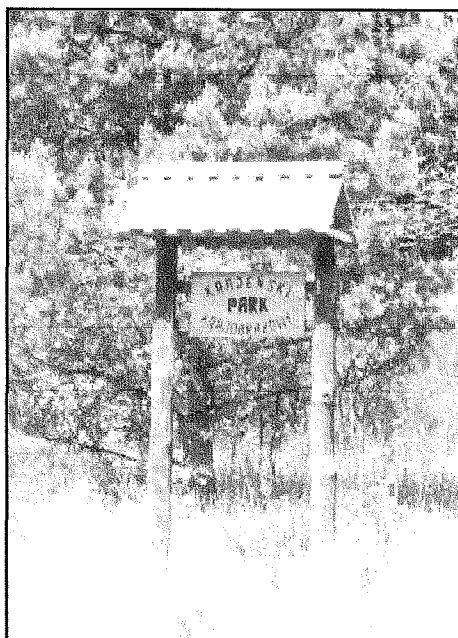
rański Park Krajobrazowy

Powstał w 1998 roku. Jego siedziba mieści się w Więcborku. Położony jest w centralnej części Pojezierza Krajeńskiego, na terenie 5 rolniczych gmin: Więcbork, Sępólno Krajeńskie, Kamień Krajeński, Mrocza i Sośno. W sumie zajmuje powierzchnię 54 395 ha. Występują tu liczne, dobrze zachowane formy geomorfologiczne związane z glacialnym cyklem rzeźbotwórczym, takie jak: ozy (największe nagromadzenia w województwie), drumliny, kemy, wzgórza morenowe i rynny jeziorne. Rzeźba terenu KPK jest bardzo zróżnicowana. Wzgórza morenowe osiągają znaczne wysokości. W Parku znajduje się najwyższy położony punkt województwa kujawsko - pomorskiego (Czarna Góra w tzw. Górach Obkaskich - 189m n.p.m.). Charakterystyczną cechą obszaru jest jego położenie na głównym wododziale Wisły - Odry. Park ma bogatą sieć hydrograficzną. Bierze stąd początek 9 rzek, a 59 zbiorników wodnych układa się w ciągi rynnowe jezior sypniewskich.

więcborskich, sępoleńskich i mroteckich. Osnową, na której został utworzony Krajeński Park Krajobrazowy było pięć Obszarów Chronionego Krajobrazu, z których jeden – Obszar Chronionych Krajobrazów Ozów Wielkopolskich pozostał poza Parkiem, zaś pozostałe cztery objęto wyższą formą ochrony. Jedną z głównych rzek Parku jest Orla, która bierze początek z rozległego, 600-hektarowego torfowiska Messy. Ogromne bogactwo siedlisk i zróżnicowany krajobraz to wymarzone środowisko życia wielu gatunków zwierząt. Spośród ssaków żyje tu m.in. bóbr europejski, wydra, sarny, jelenie i dziki. Z ptaków spotkamy bociana czarnego, rybołowa, żurawia - te ostatnie niekiedy w wielkich stadach

- **Łańcuch pięciu jezior**

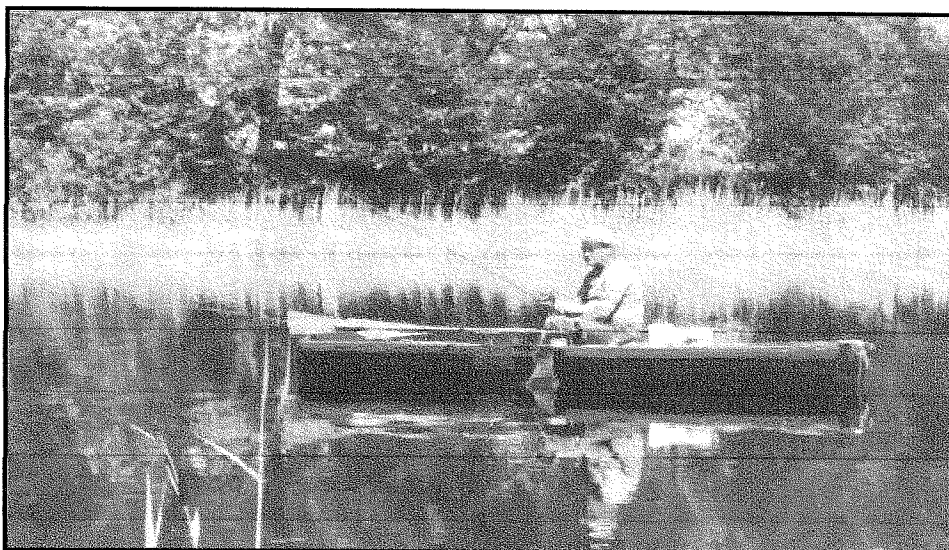
Jeziro Witosławskie połączone jest bezpośrednio z Jeziorem Rościmińskim Małym, a poprzez sieć rzeczną z trzema kolejnymi: Jeziorem Rościmińskim Dużym, Jeziorem Czarmuńskim i Jeziorem Runowskim.



Fot.14. Krajeński Park Krajobrazowy

- **Liczne stanowiska wędkarskie**

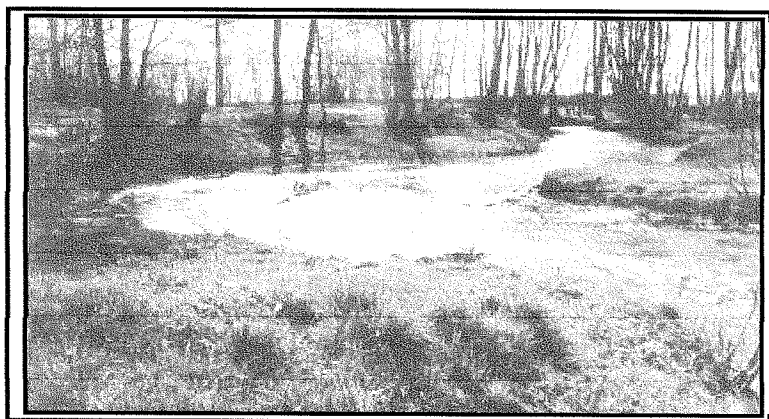
A handwritten signature or mark, possibly a stylized letter 'O' or a similar symbol.



Fot.1
5.
Węd
karz

na jeziorze Witosławskim

- **Rzeka Orla**



Fot.16. Rzeka Orla

- **Międzynarodowa trasa rowerowa EURO ROUTE R-1**

W roku 1996 po raz pierwszy zaistniała w Polsce i w Niemczech oznakowana Międzynarodowa Trasa Rowerowa Euro Route R-1. Trasa R-1 swój początek bierze w miejscowości Calais we Francji i przez: Belgię, Holandię, Niemcy, Polskę, Rosję, Litwę, Łotwę, Estonię ma docelowo dotrzeć do St. Petersburga w Rosji. Długość Międzynarodowej Trasy Rowerowej Euro Route R-1 przez Polskę wynosi 675 km. Prowadzi ona z niewielkimi wyjątkami po nawierzchni asfaltowej o małym lub umiarkowanym natężeniu ruchu drogowego. W 35 proc. przebiega przez tereny zadrzewione oraz bogate w zwierzyne i runo duże kompleksy leśne, wśród których ukryte są parki narodowe, parki krajobrazowe, rezerваты przyrody.

W okolicach, przez które przebiega trasa R-1, znajduje się wiele czystych jezior i rzek, wokół których usytuowane są ośrodki wypoczynkowe, stacje wodne PTTK, hotele i pola biwakowe oraz obiekty sportowo-rekreacyjne. W miastach, przez które przebiega trasa R-1, znajdują się: zakłady usługowe, gastronomiczne, placówki handlowe, szpitale, ośrodki zdrowia, apteki, banki, hotele, muzea, placówki kulturalne, stacje benzynowe oraz dworce PKS i PKP.

Trasa R-1 jest tak poprowadzona, że w wielu miejscach jest styczna do linii kolejowej Berlin - Gdańsk i wiedzie przez: Kostrzyn, Drezdenko, Krzyż, Trzciankę, Piłę, Bydgoszcz, Tczew, skąd łatwy dojazd do Malborka, Elbląga, Braniewa, a to umożliwia rozpoczęcie i zakończenie wędrowki rowerowej w dowolnie wybranym miejscu.

Atrakcyjność trasy R-1 w Polsce powiększa fakt, że przebiega ona przez tereny i miejscowości, w których istnieją liczne oznakowane szlaki rowerowe. Najkorzystniejsze więc warunki do wędrowek rowerowych i zatrzymania się na kilka dni są na Ziemi Lubuskiej w okolicach Ośna Lubuskiego, Sulęcina, Lubniewic, Międzyrzecza, Pszczewa oraz w okolicach Krzyża, Trzcianki, Piły i na terenach województw kujawsko-pomorskiego oraz pomorskiego (Bory Tucholskie), do których można dojechać z Bydgoszczy, Koronowa (szlakiem niebieskim), Świecia nad Wisłą, Chełma (szlakiem czerwonym).

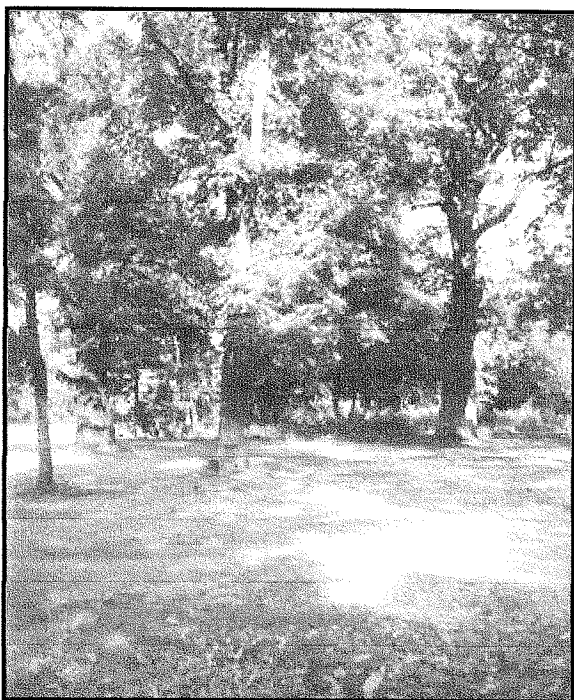
Trasa rowerowa R-1 na terenie Polski wkracza przez przejście graniczne w Kostrzynie nad Odrą, a opuszcza Polskę przez przejście graniczne w Gronowie, na granicy polsko - rosyjskiej.

Na terenie gminy Mroczka trasa R-1 wiedzie kolejno przez miejscowości: Izabela - Witosław - Orle - Orlinek - Mroczka.

- **Duża liczba pomników przyrody: 300 – 500 sztuk, m.in.:**

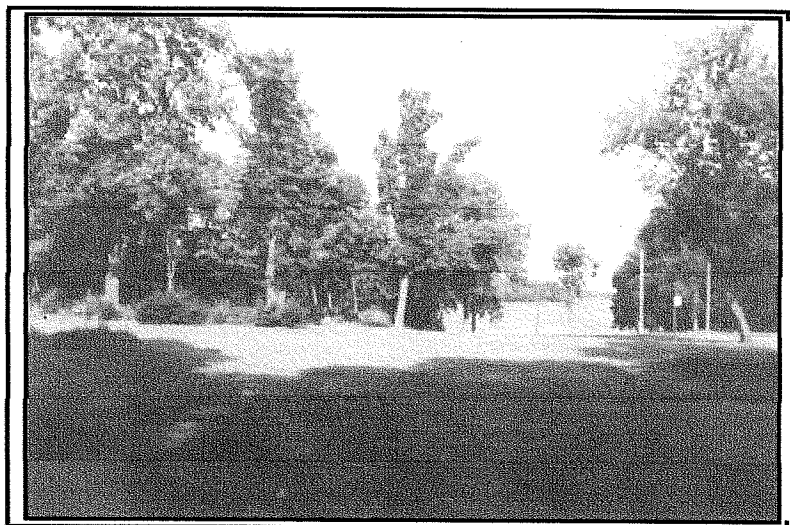
Dęby bezszypułkowe 5 szt. o obwodach 450, 420, 415, 320 i 280 cm, jesiony wyniosłe, buki zwyczajne, platany oraz sosny wejmutki 4 szt. (obwody: 240, 230, 220, 219 cm), platany klonolistne, lipy drobnolistne. Ogromna część drzewostanu znajduje się na terenie Witosławskiego Parku Dworskiego.





Fot.17. Park Witosławski. Okazy drzew

- Kąpielisko i plaża



Fot.18. Park Witosławski. Widok na Jezero Witosławskie

[Handwritten signature]

1.3. Zasoby kulturowo-historyczne

- *Zabudowania mieszkalne z XIX i Początku XX wieku*



Fot. 19. Zabudowania mieszkalne

- Figura Jezusa z początku XX wieku
- Kapliczka z połowy XIX wieku
- Figura św. Jana Nepomucena z 1740 roku
- Figura św. Jana Nepomucena z pocz. XIX wieku



Fot.20. Figura Jana Nepomucena z 1740r.

- Figura Matki Boskiej z 1938 roku stojąca w Parku Dworskim





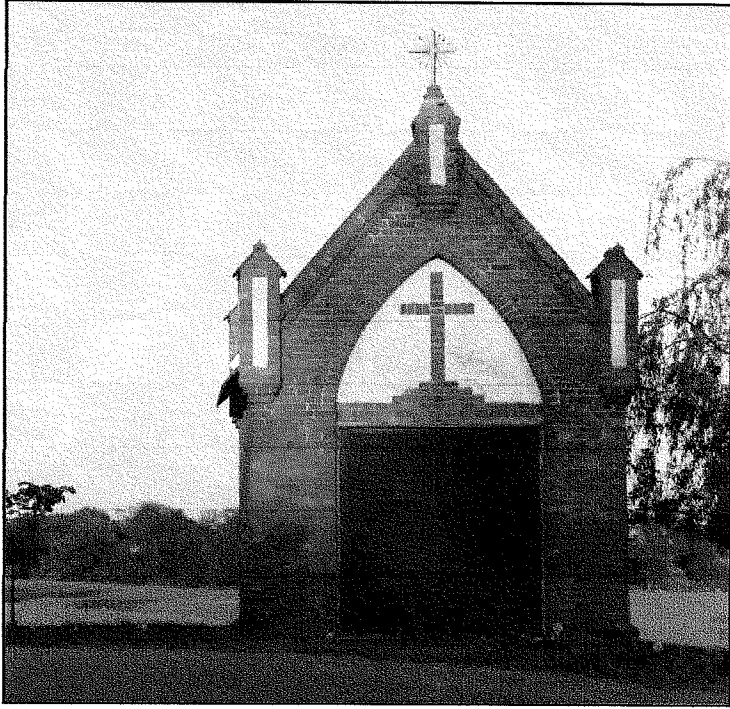
Fot.21. Figura Matki Boskiej z 1938r

- Fragmenty fundamentów spichlerza dworskiego tzw. „Skarbiec”
- Zabudowania folwarku Witosław (1839-1916)



Fot.22. Zabudowa mieszkalna.

- Stara prochownia (kostnica) w Witosławiu



Q

Fot. 23. Kapliczka

1.4. Zasoby ludzkie

- Ochotnicza Straż Pożarna należąca do Ogólnopolskiego Systemu Ratownictwa Gaśniczego



Fot.24. Drużyna Strażacka

- Zespół KGW „Ale Babki”
- Koło Gospodyń Wiejskich – jedno z najstarszych w Gminie Mroczka



Fot.25. Członkinie KGW Witosław podczas Dożynek Gminnych w Witosławiu

- Towarzystwo Przyjaciół Dzieci
- Koło Środowiskowe w Witosławiu

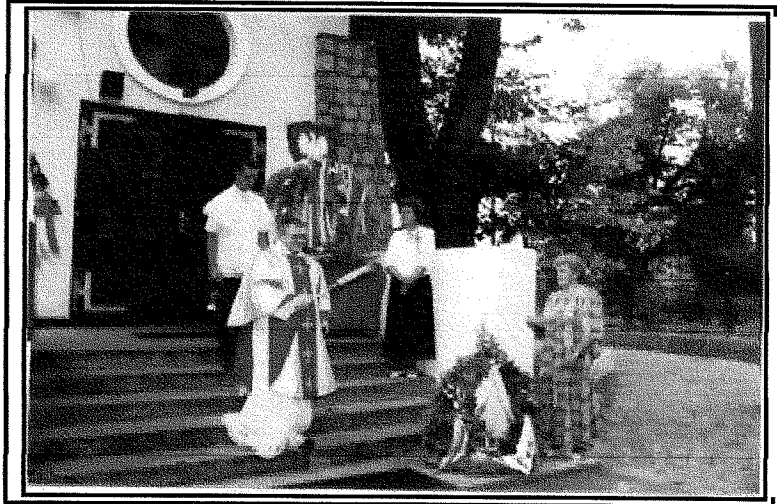
- Związek Harcerstwa Polskiego
- Klub Europejski
- **Koło EKO-LOP** zrzeszające młodzież i dzieci ze szkoły w Witosławiu oraz Gimnazjum im. Jana Pawła II w Mroczy. Koło powstało w 1996 r. z połączenia klubu ekologicznego i sekcji Ligi Ochrony Przyrody. Koło działające przy szkole w Witosławiu jest wielokrotnym laureatem konkursu „Serce dla Przyrody” organizowanego pod patronatem Narodowego Funduszu Ochrony Środowiska i Gospodarki Wodnej w Warszawie. Jest również inicjatorem akcji na przywitanie trzeciego tysiąclecia „2000 drzew i krzewów na 2000 rok”. Apel ten zainspirował Fundację „Serce dla przyrody” do zorganizowania wspólnie z regionalną Dyрекcją Lasów Państwowych w Toruniu i Harcerskim Centrum Edukacji Ekologicznej w Funce akcji „Gaje 2000”. Udział w trzyletniej akcji wzięło 20 szkół i przedszkoli oraz osoby indywidualne. Młodzież z Witosławskiego klubu zajęła II miejsce, w nagrodę dzieci pojechały na obóz do Funki.

Młodzi ludzie skupieni w EKO-LOP oprócz akcji zadrzewiania, są organizatorami wielu różnorodnych przedsięwzięć, min: akcji „Sprzątanie świata” odbywającej się corocznie we wrześniu, konkursów na najpiękniejszy ogród przydomowy w Witosławiu, przygotowania i zrealizowania projektu ogrodu botanicznego przy szkole w Witosławiu, realizacji projektu eko – ogródka, udzielania porad dla miejscowej ludności w zakresie ochrony roślin, wykonania kilkudziesięciu budek lęgowych, likwidacji dzikich wysypisk śmieci, akcji ochraniaania kasztanowców przed szkodnikami (grabienie i palenie liści pod drzewami).

Ponadto w dorobku EKO – LOP jest wiele kampanii edukacyjnych, np. przeprowadzenie wraz z harcerzami zajęć typu „Kąg”, gdzie prowadzone grupy dydaktyczne wpływały na podniesienie świadomości ekologicznej uczestników, ale także przyczyniały się bezpośrednio do poprawy czystości środowiska.

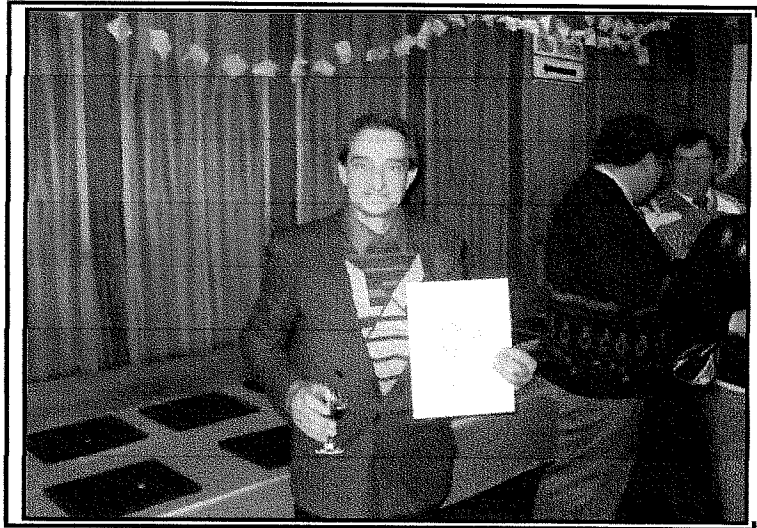
- Koło Różańcowe
- Koło Misyjne
- Ksiądz Proboszcz Leonard Polley zaangażowany w sprawy sołectwa, założyciel parafialnej drużyny piłki nożnej, organizator rozgrywek międzyparafialnych, stara się zawsze uczestniczyć w zebraniach sołeckich oraz brać udział w ważnych dla mieszkańców wydarzeniach.





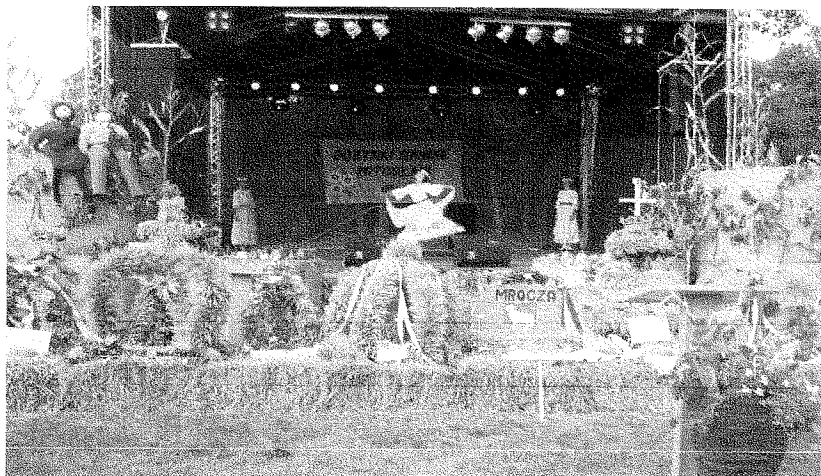
Fot.26. Proboszcz Leonard Polley

- dr Roman Piotrowski, były radny Gminy Mrocza, założyciel Koła EKO-LOP, Towarzystwa Przyjaciół Dzieci, na początku lat dziewięćdziesiątych dyrektor Szkoły w Witosławiu, uznany pedagog, zaangażowany w sprawy wsi
- Zygmunt Bury – sołtys, zaangażowany i dbający o sprawy sołectwa. Potrafi zmobilizować mieszkańców do pracy społecznej na rzecz Witosławia. Za jego przyczyną poprawiła się znacznie estetyka miejscowości, dba o zieleni i zachowanie porządku. Swoim działaniem i otwartością wzbudza szacunek wśród młodszych i starszych mieszkańców. Jest również wielkim przyjacielem dzieci i młodzieży (przez wiele lat p. Zygmunt Bury był kierowcą szkolnego autobusu). Organizuje dyskoteki i ogniska, jest współorganizatorem rozgrywek między parafialnych w piłce nożnej. Również z jego inicjatywy chłopcy mieszkający w Witosławiu wznowili treningi tenisa stołowego. Większość swojego czasu poświęca pracy społecznej, nieraz do późnych godzin nocnych sprawuje opiekę nad młodzieżą np. w czasie dyskotek. Zyskał sobie opinię człowieka oddanego swojej społeczności lokalnej, jego uczciwość i zaangażowanie powoduje, że inni mieszkańcy chętnie współuczestniczą w organizowanych przez Niego działaniach.
- w organizowanych przez Niego działaniach



Fot.27. Zygmunt Bury – Sołtys Witosławia. Na wręczeniu wyróżnień dla zasłużonych mieszkańców Gminy Mrocza

- Grupa nauczycieli aktywnie animujących życie najmłodszych mieszkańców Witosławia. Szczególne miejsce wśród nich zajmuje Pani Barbara Dzieciół, polonistka z miejscowej szkoły, która jest autorką Kącika Regionalnego oraz wielu przedsięwzięć mających na celu propagowanie kultury lokalnej
- Aktywna i pomysłowa młodzież, która chętnie uczestniczy w różnego rodzaju kołach zainteresowań, konkursach i zawodach. Chętnie udziela się w pracach porządkowych na rzecz miejscowości, uczestniczy również bardzo aktywnie w zebraniach wiejskich i sołeckich
- Mieszkańcy miejscowości Witosław, zaangażowane w organizację corocznych Dożynek Gminnych



Fot.28. Dożynki Gminne w Witosławiu

1.5. Źródła utrzymania mieszkańców

- praca zarobkowa w miastach i okolicznych firmach
- praca dorywcza
- praca sezonowa (zbiór truskawek)
- uprawa ziemi
- praca w sektorze państwowym
- praca za granicą
- wszelkiego typu zasiłki
- renty i emerytury

III. ANALIZA SWOT



Silne Strony	Słabe Strony
<ul style="list-style-type: none"> ▪ Położenie geograficzne (Krajeński Park Krajobrazowy) ▪ Walory przyrodniczo-krajobrazowe ▪ Trasa rowerowa Euro Route R-1 ▪ Dobra infrastruktura komunikacyjna ▪ Rozbudowana sieć handlowa ▪ Potencjał ludzki chętny do współpracy ▪ Świetny organizator w osobie sołtysa ▪ Istnienie budynku Domu Kultury ▪ Opieka lekarska i weterynaryjna ▪ Szkoła i inne obiekty użyteczności publicznej 	<ul style="list-style-type: none"> ▪ Brak infrastruktury turystycznej (bądź zapomniana i zniszczona) ▪ Brak wiary w możliwość polepszenia jakości życia u części mieszkańców ▪ Niezorganizowany czas wolny od zajęć szkolnych ▪ Duży odsetek bezrobotnych
Okazje	Zagrożenia
<ul style="list-style-type: none"> ▪ Dotacje z Unii Europejskiej ▪ Program „Odnowa wsi oraz zachowanie i ochrona dziedzictwa kulturowego” ▪ Wykorzystanie potencjału młodzieży do realizacji projektów 	<ul style="list-style-type: none"> ▪ Jeżeli sołectwo nie otrzyma pomocy finansowej będzie w jeszcze większym stopniu cofało się w rozwoju ▪ Możliwość rozwoju patologii i niemożność jej zatrzymania w przypadku braku miejsca na rozwijanie zainteresowań i braku organizacji czasu wolnego



W dziejach Witosławia odbija się cała historia Polski. Przyglądając się zapisanym kartom historii tej miejscowości można zobaczyć trud ludzi działających na rzecz swojej lokalnej społeczności. Niezależnie od wojen, panującego systemu, transformacji ustrojowej, biedy oraz bezrobocia, wśród miejscowej ludności zawsze znajdowali się liderzy, którzy swoim działaniem i wartościami pociągali za sobą innych.

Osoby te, oprócz zaangażowania w działania społeczne, łączyła jeszcze jedna wspólna cecha. Chcieli oni, aby każdy z mieszkańców Witosławia mógł mówić o tej miejscowości „moja mała ojczyzna”, „moje miejsce na ziemi”. A każdy z odwiedzających Witosław mógł docenić jego walory krajobrazowe, przyrodę, spokój i urok.

Dzisiaj, gdy wielu mieszkańców pozostaje bez pracy, najważniejszą wartością dla tutejszych ludzi jest znalezienie zatrudnienia, które umożliwiłoby godne życie. Mimo, iż niezaspokojone pozostają często te podstawowe potrzeby mieszkańcy potrafili się zjednoczyć i określić cele oraz działania prowadzące do rozwoju Witosławia,

Chcemy nie uciekając przed światem, lecz w pełni w nim uczestnicząc, zachować własną twarz, swój nieco wolniejszy i inny rytm, swój system wartości, swoją inność.

Gdyż świadomość swojej małej ojczyzny to świadomość odrębności, jako szansy na zachowanie tożsamości i godności.

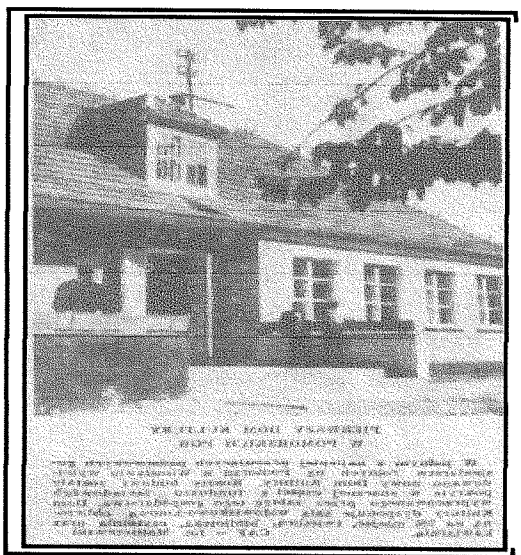


V. OPIS PLANOWANYCH ZADAŃ INWESTYCYJNYCH I PRZEDSIĘWZĘĆ AKTYWIZUJĄCYCH SPOŁECZNOŚĆ LOKALNĄ ORAZ CHARAKTERYSTYKA OBSZARÓW O SZCZEGÓLNYM ZNACZENIU DLA ZASPOKOJENIA POTRZEB MIESZKAŃCÓW

PRIORYTET 1

Zaspokojenie potrzeb kulturalnych i społecznych mieszkańców Witosławia

Dom Kultury wybudowany w 1961 roku ze składek funduszu zakładowego wypracowanego przez załogę świetnie wówczas prosperującego Państwowego Gospodarstwa Rolnego w Witosławiu. Był to pierwszy dom kultury na Pomorzu.



Fot.29. Wzmianka w prasie o powstaniu Wiejskiego Domu Kultury w Witosławiu

W jego wnętrzu znajdowała się sala widowiskowo-kinowa mogąca pomieścić około 250 osób, małe zaplecze dla sceny, projektor filmowy, pomieszczenie na kabinę kino-operatora, świetlica, biblioteka, czytelnia oraz klub - kawiarnia i mieszkanie dla kierownika Domu Kultury. Taras budynku został ozdobiony płaskorzeźbą autorstwa bydgoskiego plastyka Stefana Górskiego. Płaskorzeźba przedstawia trzy muzy: Poezji, Teatru i Muzyki.

Pierwszym dyrektorem Domu Kultury został Andrzej Łysiak, zainicjował on również działalność Ludowego Zespołu Sportowego oraz prowadził kronikę Domu Kultury w Witosławiu tzw. Złotą Księgę.

Do roku 1989 Dom Kultury był centrum kulturalno - społecznym miejscowości. Funkcjonowały w tym czasie koła zainteresowań rozwijające różnorodne zainteresowania. Między innymi istniało koło taneczne, recytatorskie, teatralne, fotograficzne, gry na

akordeonie, odbywały próby chóru, przedstawienia teatralne, pokazy filmów i występy iluzjonistów.



Fot.32. Występy grup teatralnych na scenie Domu Kultury w Witosławiu

Dom Kultury gościł także wielu sławnych artystów z Polski i z zagranicy, wśród których znajdowali się: popularny wówczas Vasco Dimonov z Bułgarii, Izi Korn z Czechosłowacji, Mieczysław Fogg, Hanka Bielicka, Zespół Estrady Dolnośląskiej z Wrocławia, Zespół Estrady Bydgoskiej czy w późniejszym czasie Danuta Rin.

Organizowane były dansingi, bale sylwestrowe, zabawy dla młodzieży. Hucznie wyprawiane były imieniny członków zespołu teatralno-recytatorskiego. Codziennie od 6 do 22.00 otwarta była klubokawiarnia, w której znajdowała się szafa grająca i pianino, można było wypić kawę i zjeść ciastko. Odbywały się w niej również tzw. „Podwieczorki przy mikrofonie”, czyli spotkania z pisarzami i poetami z regionu i z kraju. Podwieczorki były również okazją dla mieszkańców Witosławia do zaprezentowania własnej twórczości.



Fot.31. Sekcja wokalna-muzyczna

Oprócz zajęć kulturalno-oświatowych w Domu Kultury w Witosławiu odbywały się również Dożynki Gminne, obchody Dnia Kobiet i innych świąt okolicznościowych oraz różnego rodzaju wystawy: archeologiczne, artystów plastyków z Bydgoszczy i fotograficzne.

W ramach Domu Kultury rozwijała się także działalność Ludowego Klubu Sportowego, w którego skład wchodziły sekcje ciężarów, lekkoatletyczna, tenisa stołowego, brydżowy i piłki nożnej. Zawodnicy wywodzący się z witosławskiego LKS-u brali udział w zawodach na szczeblu powiatowym i wojewódzkim. Jednym ze szczególnych osiągnięć w dziedzinie sportu było mistrzostwo Polski zdobyte przez Mieczysława Białczyka w 1969 roku na stadionie Zawiszy w Bydgoszczy w rzucie oszczepem.



Fot.34. Widok WDK w Witosławiu – dzisiaj

Głównym zadaniem stojącym przed mieszkańcami jest przywrócenie życia wyremontowanemu budynkowi. Tak, aby Dom Kultury mógł tak jak dawniej spełniać swoje funkcje. Sale WDK mają być zapleczem dla organizacji spotkań mieszkańców, istnienia kół zainteresowań, stworzenia sali komputerowej, a także mają służyć jako wypoczynku gości i turystów odwiedzających gminę Mrocza i bardzo atrakcyjne turystycznie sołectwo Witosław.

Witosław, dawna wieś grodzka, liczący sobie ponad 800 mieszkańców, jest największym skupiskiem mieszkańców w gminie, zaraz po mieście Mrocza. Dlatego tak ważne dla mieszkańców oraz władz gminy jest stworzenie we wsi centrum kulturalnego oraz reaktywowanie tradycji kulturalno-społecznych kultywowanych niegdyś z dużym zapałem przez mieszkańców sołectwa.

A handwritten signature or mark, possibly a stylized letter 'A' or a similar symbol, located at the bottom right of the page.

Nadmienić należy, iż Witosław to miejscowość zamieszkaana przede wszystkim przez byłych pracowników tutejszego PGR-u. Większość z nich żyje z zasiłków i pracy dorywczej. Problem bezrobocia powoduje patologie oraz postawy roszczeniowe i zawiść. Zmniejsza również motywację do działania na rzecz społeczności lokalnej. Te wzorce zaczynają również rozpowszechniać się wśród młodzieży witosławskiej, wśród której jest dużo zdolnych, kształcących się i pełnych zapału młodych ludzi.

Aby więc wykorzystać potencjał, który tkwi w młodzieży oraz w wielu mieszkańcach i zapobiec dalszej degradacji tego środowiska należy stworzyć warunki do rozwoju życia społecznego, integracji i rozwoju mieszkających tutaj ludzi.

W planach władz gminy jest zatrudnienie wiejskiego animatora w Witosławiu, który sprawował by pieczę nad rozwojem kultury we wsi oraz organizowaniem różnego rodzaju imprez integrujących społeczność lokalną i gminną. Nadmienić należy, iż w Witosławiu od kilku lat organizowane są Dożynki Gminne.

Planowane zadania inwestycyjne i przedsięwzięcia:

- Działalność ogniska przedszkolnego przy Wiejskim Domu Kultury w Witosławiu, którego celem jest zaspokojenie potrzeb edukacyjno-społecznych najmłodszych mieszkańców wsi i okolic.

Termin realizacji: 2013 – 2020

Koszt przedsięwzięcia: 50.000 zł

Źródło finansowania: LGD, Starostwo Powiatowe, Budżet Gminy

- Stworzenie Izby Tradycji Lokalnej - celem realizacji przedsięwzięcia jest zaspokojenie potrzeb kulturalno-społecznych mieszkańców wsi i Gminy Mrocza.

Termin realizacji: 2014

Koszt przedsięwzięcia: 20.000 zł

Źródło finansowania: LGD, Starostwo Powiatowe, Budżet Gminy

PRIORYTET 2

Podniesienie atrakcyjności turystycznej i rekreacyjnej Witosławia

Miejscowość Witosław położona na terenie Krajeńskiego Parku Krajobrazowego jest jednym z najatrakcyjniejszych turystycznie miejsc w Gminie Mrocza. Zasoby, które posiada to m.in. czyste jezioro, lasy, szlaki turystyczne, międzynarodowa trasa rowerowa, zabytkowy dworek i kaplica w Orlu oraz piękny park dworski i zabytkowe zabudowania gospodarskie. Ponadto Witosław leży na trasie pieszych pielgrzymek do Górki Klasztornej.



Fot. 33. Jezioro Witosławskie

Ambicją mieszkańców jest stworzenie z Witosławia „serca” turystyki w gminie. Zagospodarowanie plaży i parku dworskiego, a więc budowa małej infrastruktury turystyczno-rekreacyjnej ma być początkiem stworzenia nowego wizerunku Witosławia, jako bazy wypoczynkowej zarówno dla lokalnej ludności jak i mieszkańców gminy oraz przyjezdnych.

Dotychczas park położony nad jeziorem wykorzystywany był do organizacji dożynek gminnych. W przyszłości miałyby tam odbywać się zajęcia z historii Witosławia i gminy Mrocza, zajęcia promujące ekologię i ochronę środowiska. Ogniska dla młodzieży i dorosłych, letnie szkoły pływania oraz gry i zabawy sportowe. Plaża wraz z parkiem dworskim byłaby również miejscem odpoczynku dla mieszkańców i turystów odwiedzających sołectwo. Ponadto w planach jest wykorzystanie parku również jako miejsca odbywania się imprez promujących mrodecką gminę.



Podniesienie atrakcyjności turystycznej Witosławia i wykorzystanie jego walorów krajobrazowych stworzyłoby nowe miejsca pracy dla okolicznej ludności.



Fot. 36. Stary Dąb – Park Witosławski

Planowane zadania inwestycyjne i przedsięwzięcia:

- Renowacja zabytkowego Parku Dworskiego nad Jeziorem Witosławskim – wpłynie na poprawę atrakcyjności turystycznej i rekreacyjnej wsi zarówno dla jej mieszkańców jak i osób przyjezdnych.

Termin realizacji: 2015

Koszt przedsięwzięcia: 1000.000 zł

Źródło finansowania: PROW, RPO, Budżet Gminy

- Wytyczenie i budowa ścieżek edukacyjno-rekreacyjnych - ma za zadanie poprawić atrakcyjność turystyczno-rekreacyjną Witosławia.

Termin realizacji: 2015

Koszt przedsięwzięcia: 1.500.000zł

Źródło finansowania: RPO, Budżet Gminy

- Przygotowanie i montaż tablic informacyjnych i dydaktycznych oraz drogowskazów wskazujących miejsca atrakcyjne turystycznie.

Termin realizacji: 2017

Koszt przedsięwzięcia: 20.000zł

Źródło finansowania: LGD, LGR, Budżet Gminy

- Urządzenie kąpieliska nad Jeziorem Witosławskim - wpłynie na poprawę atrakcyjności turystycznej i rekreacyjnej miejscowości oraz poprawę jakości życia mieszkańców.

Termin realizacji: 2014-2016

Koszt przedsięwzięcia: 500.000 zł

Źródło finansowania: PROW, LGR, Budżet Gminy

- Budowa mola - wpłynie na poprawę atrakcyjności turystycznej i rekreacyjnej miejscowości oraz poprawę jakości życia mieszkańców.

Termin realizacji: 2014-2016

Koszt przedsięwzięcia: 100 000 zł

Źródło finansowania: PROW, LGR, Budżet Gminy

- Modernizacja i udroźnienie szlaków wodnych - wpłynie na poprawę atrakcyjności turystycznej i rekreacyjnej miejscowości oraz poprawę jakości życia mieszkańców.

Termin realizacji: 2014-2016

Koszt przedsięwzięcia: 700.000 zł

Źródło finansowania: LGR, Budżet Gminy

- Wykonanie folderów promujących walory turystyczne i kulturowe.

Termin realizacji: 2014

Koszt przedsięwzięcia: 10.000 zł

Źródło finansowania: LGR, LGD, Starostwo Powiatowe, Budżet Gminy

- Budowa stancji wodnej i zakup sprzętu do sportów wodnych.

Termin realizacji: 2018

Koszt przedsięwzięcia: 100.000 zł

Źródło finansowania: LGR, Budżet Gminy

PRIORYTET 3

Rozwój infrastruktury technicznej i poprawa jakości życia mieszkańców wsi oraz lokalnej społeczności

Obszarem o szczególnym znaczeniu dla zaspokajania potrzeb mieszkańców miejscowości Witosław są przede wszystkim tereny i obiekty obejmujące park dworski wraz z jeziorem i plażą, teren przy Szkole Podstawowej oraz Obiekt Wiejskiego Domu Kultury przy którym skupia się życie kulturalne, społeczne i rekreacyjne wsi.

Jedną z priorytetowych inwestycji dla mieszkańców wsi Witosław jest stworzenie ogólnodostępnego miejsca wypoczynku, rekreacji i spotkań integracyjnych poprzez urządzenie i porządkowanie terenów zielonych oraz budowę boiska wielofunkcyjnego przy Szkole Podstawowej w Witosławiu.

W celu zapewnienia realizacji planowanych działań niezbędne będzie przeprowadzenie prac polegających na zmianie zagospodarowania terenu przy Szkole Podstawowej w Witosławiu poprzez budowę m.in.: placów zabaw, altany, ciągów pieszych i jezdnych, rekultywację

terenów zielonych, nasadzeń oraz budowę boiska wielofunkcyjnego. Realizacja przedsięwzięcia pozwoli na stworzenie kompleksu sportowo-rekreacyjnego, którego funkcjonowanie wpłynie m.in. na:

- integrację lokalnej społeczności, w tym solidarność międzypokoleniowej i profilaktyki zdrowotnej,
- promowanie aktywności fizycznej w różnych grupach społecznych (dzieci, młodzież, dorośli i osoby niepełnosprawne) poprzez udostępnienie mieszkańcom nowoczesnej infrastruktury rekreacyjnej i sportowej oraz inicjowanie, organizowanie, prowadzenie zajęć i imprez sportowo-rekreacyjnych;
- Przeciwdziałanie zjawiskom agresji i patologii wśród dzieci i młodzieży poprzez ich systematyczne, aktywne i atrakcyjne spędzanie czasu wolnego;

Planowane zadania inwestycyjne i przedsięwzięcia:

- Budowa kompleksu boisk sportowych „Moje Boisko – Orlik” - wpłynie na poprawę jakości życia społeczności lokalnej, stworzy warunki do aktywnego spędzania czasu wolnego.

Termin realizacji: 2012

Koszt przedsięwzięcia: 1.000.000 zł

Źródło finansowania: Ministerstwo Sportu i Turystyki, Urząd Marszałkowski, Starostwo Powiatowe, Budżet Gminy

- Zagospodarowanie terenu wokół Szkoły Podstawowej w Witosławiu – poprawa jakości życia społecznego zarówno mieszkańców Witosławia jak i osób przyjezdnych poprzez stworzenie miejsc do wypoczynku i rekreacji

Termin realizacji: 2014

Koszt przedsięwzięcia: 1.000.000 zł

Źródło finansowania: PROW, Budżet Gminy

- Montaż dodatkowego oświetlenia – wpłynie na poprawę bezpieczeństwa oraz jakość życia mieszkańców.

Termin realizacji: 2013-2018

Koszt przedsięwzięcia: 500.000 zł

Źródło finansowania: RPO, Budżet Gminy,

- Utwardzenie gruntu przed posesjami – chodnik wpłynie na poprawę bezpieczeństwa oraz jakość życia mieszkańców.

Termin realizacji: 2016

Koszt przedsięwzięcia: 300.000 zł



Źródło finansowania: RPO, Budżet Gminy,

- Budowa i modernizacja drogi dojazdowej do szkoły - wpłynie na poprawę bezpieczeństwa oraz jakość życia mieszkańców, w szczególności dzieci uczęszczających na zajęcia do tutejszej placówki.

Termin realizacji: 2013-2018

Koszt przedsięwzięcia: 1.000.000 zł

Źródło finansowania: Budżet Gminy, RPO

PRZEWODNICZĄCY
Rady Miejskiej
R. Rosiński
Romuald Rosiński