

5

INFORMACJA

**o stanie realizacji
zadań oświatowych Gminy Mrocza
w roku szkolnym 2012/2013.**

SPIS TREŚCI:

I. PODSTAWY PRAWNE REALIZACJI PRZEZ GMINĘ ZADAŃ OŚWIATOWYCH	3
1. Ustawa o samorządzie gminnym	3
2. Ustawa o systemie oświaty	3
3. Ustawa Karta Nauczyciela	6
II. PODSTAWOWE DECYZJE PRAWNE	6
1. Uchwały Rady Miejskiej	6
2. Zarządzenia Burmistrza Miasta i Gminy Mrocza	6
III. ORGANIZACJA PLACÓWEK OŚWIATOWYCH	8
1. Liczba oddziałów i wychowanków Przedszkola Miejskiego	8
2. Liczba oddziałów i uczniów szkół podstawowych i gimnazjum	9
3. Nauczanie indywidualne	10
IV. BAZA PRZEZNACZONA NA DZIAŁALNOŚĆ OŚWIATOWĄ	11
V. WYPOSAŻENIE PLACÓWEK OŚWIATOWYCH	12
VI. KADRA I SYSTEM DOSKONALENIA ZAWODOWEGO NAUCZYCIELI	13
VII. WYNIKI SPRAWDZIANU I EGZAMINÓW	16
1. Szkoła Podstawowa im. Wojska Polskiego w Mroczy	16
2. Szkoła Podstawowa im. A. Mickiewicza w Witosławiu	19
3. Niepubliczna Szkoła Podstawowa w Kosowie	20
4. Gimnazjum im. Jana Pawła II w Mroczy	25
VIII. REALIZACJA ZADAŃ OŚWIATOWYCH GMINY NA RZECZ UCZNIÓW I SZKÓŁ ...	31
1. Dożywianie uczniów	31
2. Dowóz uczniów	31
3. Dofinansowanie pracodawcom kosztów kształcenia młodocianych pracowników	32
4. Kontrola obowiązku nauki	34
IX. POMOC MATERIALNA DLA UCZNIÓW	35
1. Rządowy program „Wyprawka szkolna”	35
2. Stypendia szkolne	36
3. Zasiłki szkolne	37
X. FORMY PRACY WYCHOWAWCZEJ, DZIAŁALNOŚCI PROFILAKTYCZNEJ ORAZ BEZPIECZEŃSTWO W SZKOLE	37
1. Przedszkole Miejskie w Mroczy	37
2. Szkoła Podstawowa im. Wojska Polskiego w Mroczy	40
3. Szkoła Podstawowa im. A. Mickiewicza w Witosławiu	42
4. Niepubliczna Szkoła Podstawowa w Kosowie	44
5. Gimnazjum im. Jana Pawła II w Mroczy	44

I. PODSTAWY PRAWNE REALIZACJI ZADAŃ OŚWIATOWYCH PRZEZ GMINĘ.

Nowelizacja z 2009r. ustawy o systemie oświaty nałożyła na organy wykonawcze wszystkich jednostek samorządu terytorialnego w Polsce obowiązek corocznego składania radnym *Informacji o stanie realizacji zadań oświatowych*. Ustęp 4 art. 5a ustawy o systemie oświaty z dnia 7 września 1991r. nakładający na nie ten obowiązek został wprowadzony ustawą o zmianie ustawy o systemie oświaty oraz o zmianie niektórych innych ustaw z dnia 19 marca 2009r. w następującym brzmieniu:

„Organ wykonawczy jednostki samorządu terytorialnego, w terminie do dnia 31 października przedstawia organowi stanowiącemu jednostki samorządu terytorialnego informację o stanie realizacji zadań oświatowych tej jednostki za poprzedni rok szkolny, w tym o wynikach sprawdzianu i egzaminów, o których mowa w art. 9 ust. 1 pkt 1,2 i 3 lit. b-f, w szkołach tych typów, których prowadzenie należy do zadań własnych jednostki samorządu terytorialnego”.

Zadania gmin z zakresu oświaty wynikają w szczególności z zapisów:

1. Ustawy z dnia 8 marca 1990r. o samorządzie gminnym (tekst jednolity: Dz. U. z 2001r. Nr 142, poz. 1591 z późn. zm),
2. Ustawy z dnia 7 września 1991r. o systemie oświaty (tekst jednolity: Dz. U. z 2004r. Nr 256, poz. 2572 z późn. zm.), zwaną w dalszej części „u oso”.
3. Ustawy z dnia 26 stycznia 1982r. – Karta Nauczyciela (tekst jednolity: Dz. U. z 2006r. Nr 97, poz. 674 z późn.zm.)

oraz przepisów wykonawczych do tych ustaw.

Art. 7 ust. 1 ustawy o samorządzie gminnym mówi, iż zaspakajanie zbiorowych potrzeb wspólnoty m.in. w zakresie edukacji publicznej należy do zadań własnych gminy.

W przepisach ustawy o systemie oświaty ustawodawca wskazał, iż w szczególności do zadań gminy należy:

1. Zakładanie i prowadzenie publicznych przedszkoli, w tym z oddziałami integracyjnymi, przedszkoli specjalnych oraz innych form wychowania przedszkolnego, szkół podstawowych oraz gimnazjów, w tym z oddziałami integracyjnymi - art.5 ust. 5 u oso. oraz zapewnienie w tych placówkach kształcenia, wychowania i opieki, w tym profilaktyki społecznej – art. 5a ust. 2 pkt. 1 u oso.

Szkołą publiczną, jak wynika z art. 7 ust. 1 u oso jest szkoła, która

- 1) zapewnia bezpłatne nauczanie w zakresie ramowych planów nauczania;
- 2) przeprowadza rekrutację uczniów w oparciu o zasadę powszechnej dostępności;
- 3) zatrudnia nauczycieli posiadających kwalifikacje określone w odrębnych przepisach;
- 4) realizuje:
 - a) programy nauczania uwzględniające podstawę programową kształcenia ogólnego,

- b) ramowy plan nauczania;
- 5) realizuje ustalone przez ministra właściwego do spraw oświaty i wychowania zasady oceniania, klasyfikowania i promowania uczniów oraz przeprowadzania egzaminów i sprawdzianów.

2. Ustalanie sieci publicznych przedszkoli i oddziałów przedszkolnych przy szkołach podstawowych – art. 14a ust. 1 u oso,

3. Ustalenie planu sieci publicznych szkół podstawowych i gimnazjów prowadzonych przez gminę, a także określenie granic obwodów publicznych szkół podstawowych i gimnazjów – art. 17 ust 4 u oso,

4. Zapewnienie kształcenia, wychowania i opieki w tym profilaktyki społecznej w przedszkolach, innych formach wychowania przedszkolnego, szkołach podstawowych i gimnazjach – art. 5a ust. 2 u oso,

5. Zapewnienie bezpłatnego transportu i opieki w czasie przewozu:

1) dzieciom pięcioletnim, jeżeli droga dziecka pięcioletniego z domu do najbliższego publicznego przedszkola, oddziału przedszkolnego w szkole podstawowej lub publicznej innej formy wychowania przedszkolnego przekracza 3 km lub zwrot kosztów przejazdu dziecka i opiekuna środkami komunikacji publicznej, jeżeli dowożenie zapewniają rodzice - art. 14a ust. 3 u oso,

2) niepełnosprawnym dzieciom pięcioletnim do najbliższego przedszkola, oddziału przedszkolnego w szkole podstawowej, innej formy wychowania przedszkolnego lub ośrodka umożliwiającego dzieciom realizację obowiązku rocznego przygotowania przedszkolnego albo zwrot kosztów przejazdu ucznia i opiekuna na zasadach określonych w umowie zawartej między burmistrzem i rodzicami, opiekunami lub opiekunami prawnymi, jeżeli dowożenie zapewniają rodzice, opiekunowie lub opiekunowie prawni – art. 14a ust. 4 u oso,

3) uczniom klas I-IV szkół podstawowych jeżeli droga dziecka z domu do szkoły, w obwodzie której dziecko mieszka przekracza 3 km, uczniom klas V i VI szkół podstawowych i uczniom gimnazjów jeżeli droga dziecka z domu do szkoły, w obwodzie której dziecko mieszka przekracza 4 km lub zwrot kosztów przejazdu środkami komunikacji publicznej – art. 17 ust. 3 u oso,

4) uczniom niepełnosprawnym, których kształcenie i wychowanie odbywa się na podstawie art. 71b (kształcenie specjalne), bezpłatnego transportu i opieki w czasie przewozu do najbliższej szkoły podstawowej i gimnazjum, a uczniom z niepełnosprawnością ruchową, upośledzeniem umysłowym w stopniu umiarkowanym lub znacznym - także do najbliższej szkoły ponadgimnazjalnej, nie dłużej jednak niż do ukończenia 21. roku życia – art. 17 ust. 3a pkt.1 u oso,

5) dzieciom i młodzieży, o których mowa w art. 16 ust. 7 (upośledzonych umysłowo w stopniu głębokim biorących udział w zajęciach rewalidacyjno-wychowawczych, organizowanych zgodnie z odrębnymi przepisami) a także dzieciom i młodzieży z upośledzeniem umysłowym z niepełnosprawnościami sprzężonymi do ośrodka umożliwiającego tym dzieciom i młodzieży realizację obowiązku szkolnego i obowiązku nauki, nie dłużej jednak niż do ukończenia 25 roku życia – art. 17 ust. 3a pkt 2 u oso,

Zwrot kosztów przejazdu ucznia, o którym mowa w pkt 4 i 5, oraz jego opiekuna do szkoły lub ośrodka wymienionego w pkt 4 i 5 (jeżeli dowożenie i opiekę zapewniają rodzice, opiekunowie lub opiekunowi prawni) - na zasadach określonych w umowie zawartej między burmistrzem i rodzicami, opiekunami lub opiekunami prawnymi ucznia,

6. Zapewnienie warunków działania szkoły lub placówki, w tym bezpiecznych i higienicznych warunków nauki, wychowania i opieki – art. 5 ust. 7 pkt 1 u oso,

7. Wykonywanie remontów obiektów szkolnych oraz zadań inwestycyjnych w tym zakresie - art. 5 ust. 7 pkt 2 u oso,

8. Zapewnienie obsługi administracyjnej, finansowej i organizacyjnej szkoły lub placówki - art. 5 ust. 7 pkt 3 u oso,

9. Wyposażenie szkoły lub placówki w pomoce dydaktyczne i sprzęt niezbędny do pełnej realizacji programów nauczania, programów wychowawczych, przeprowadzania sprawdzianów i egzaminów oraz wykonywania innych zadań statutowych – art. 5 ust. 7 pkt. 4 u oso,

10. Sprawowanie nadzoru nad placówką w zakresie spraw finansowych i administracyjnych, a w szczególności nad:

1) prawidłowością dysponowania przyznanymi szkole lub placówce środkami budżetowymi oraz pozyskanymi przez szkołę lub placówkę środkami pochodzącymi z innych źródeł, a także gospodarowania mieniem;

2) przestrzeganiem obowiązujących przepisów dotyczących bezpieczeństwa i higieny pracy pracowników i uczniów;

3) przestrzeganiem przepisów dotyczących organizacji pracy szkoły i placówki – art. 34a ust. 2 pkt 1,2,3 u oso,

11. Powierzenie stanowisk dyrektora szkoły lub placówki – art. 36a u oso,

12. Odwoływanie ze stanowisk kierowniczych powierzonych przez organ prowadzący – art. 38 u oso,

13. Likwidowanie publicznych szkół i placówek oświatowych – art. 59 ust. 1 i 2 u oso,

14. Łączenie szkół zespoły – art. 62 ust. 1 u oso,

15. Dofinansowanie pracodawcom, kosztów kształcenia młodocianych pracowników – art. 70b ust. 6 u oso,

16. Kontrolowanie obowiązku szkolnego i obowiązku nauki zgodnie z art. 15 u oso,

17. Organizowanie nauczania indywidualnego dzieci i młodzieży - art. 71b ust. 5c u oso,

18. Dokonywanie wpisu do ewidencji szkołom i placówkom niepublicznym – art. 82 ust. 3 u oso

19. Dotowanie przedszkoli, innych form wychowania przedszkolnego oraz szkół działających w oparciu o art. 80 i 90 u oso,

20. Udzielanie pomocy materialnej uczniom zgodnie z art. 90 b - g u oso,

21. Tworzenie programów wyrównywania szans edukacyjnych dzieci i młodzieży oraz wspierania edukacji uzdolnionych dzieci i młodzieży – art. 90t ust. 1 u oso.

W przepisach **ustawy - Karta Nauczyciela** wśród zadań gminy wymieniono m. in. następujące zadania:

- 1) stanowienie o wysokości niektórych składników wynagrodzenia nauczycieli,
- 2) wspieranie nauczycieli w procesie dydaktyczno-wychowawczym.

II. PODSTAWOWE DECYZJE PRAWNE.

1. UCHWAŁY RADY MIEJSKIEJ:

1) Uchwała nr XXVII/216/12 Rady Miejskiej z dnia 28 września 2012 w sprawie zmiany uchwały nr V/28/2011 Rady Miejskiej w Mroczy z dnia 28 stycznia 2011r. w sprawie ustalenia sieci prowadzonych przez Gminę Mrocza publicznych przedszkoli i oddziałów przedszkolnych w szkołach podstawowych, ustalenia sieci publicznych szkół podstawowych i gimnazjów oraz granic obwodów tych szkół, dla których Gmina Mrocza jest organem prowadzącym.

2) Uchwała nr XXXVII/292/13 Rady Miejskiej z dnia 26 kwietnia 2013 w sprawie ustalenia maksymalnej kwoty dofinansowania ze środków na doskonalenie zawodowe nauczycieli oraz specjalności i form kształcenia, na które dofinansowanie jest przyznawane w 2013r.

3) Uchwała nr XXXIX/314/2013 Rady Miejskiej z dnia 30 sierpnia 2013 w sprawie zmiany Uchwały Nr XII/116/2011 Rady Miejskiej w Mroczy z dnia 30 września 2011r. w sprawie ustalenia opłaty w Przedszkolu Miejskim w Mroczy za świadczenia przekraczające podstawę programową wychowania przedszkolnego.

2. ZARZĄDZENIA BURMISTRZA MIASTA I GMINY MROCZA:

1) Zarządzenie Nr 0050.349.2012 z dnia 20.08.2012 w sprawie powołania Komisji Egzaminacyjnej do przeprowadzenia postępowania egzaminacyjnego dla nauczycieli kontraktowych zatrudnionych w placówkach oświatowych, dla których Gmina Mrocza jest organem prowadzącym, ubiegających się o awans zawodowy na stopień nauczyciela mianowanego.

2) Zarządzenie Nr 0050.451.2013 z dnia 07.02.2013 w sprawie zmiany Zarządzenia Nr 0050/193/2011 Burmistrza Miasta i Gminy Mrocza z dnia 21 listopada 2011 r. w sprawie ustalenia zasad oraz wysokości opłat za korzystanie z obiektów i urządzeń użyteczności publicznej w szkołach i placówkach oświatowych prowadzonych przez Gminę Mrocza.

3) Zarządzenie Nr 0050.475.2013 z dnia 21.03.2013 w sprawie powołania Komisji Konkursowej w celu przeprowadzenia konkursu na kandydata na stanowisko dyrektora Szkoły Podstawowej im. Adama Mickiewicza w Witosławiu.

- 4) Zarządzenie Nr 0050.488.2013 z dnia 03.04.2013 zmieniające zarządzenie sprawie powołania Komisji Konkursowej w celu przeprowadzenia konkursu na kandydata na stanowisko dyrektora Szkoły Podstawowej im. Adama Mickiewicza w Witosławiu
- 5) Zarządzenie Nr 0050.493.2013 z dnia 12.04.2013 w sprawie zmiany Zarządzenia Nr 151/07/Z Burmistrza Miasta i Gminy Mrocza z dnia 12 listopada 2007r. w sprawie określenia Regulaminu dofinansowania doskonalenia zawodowego nauczycieli zatrudnionych w placówkach oświatowych, dla których Gmina Mrocza jest organem prowadzącym.
- 6) Zarządzenie Nr 0050.497.2013 z dnia 18.04.2013 w sprawie zatwierdzenia konkursu na dyrektora Szkoły Podstawowej im. Adama Mickiewicza w Witosławiu.
- 7) Zarządzenie Nr 0050.499.2013 z dnia 23.04.2013 w sprawie powierzenia stanowiska Dyrektora Szkoły Podstawowej im. Adama Mickiewicza w Witosławiu.
- 8) Zarządzenie Nr 0050.565.2013 z dnia 10.07.2013 w sprawie powołania składu komisji inwentaryzacyjnej do przeprowadzenia inwentaryzacji zdawczo-odbiorczej środków trwałych, środków trwałych będących w użytkowaniu, składników magazynowych oraz zbiorów bibliotecznych w Szkole Podstawowej w Witosławiu.
- 9) Zarządzenie Nr 0050.576.2013 w sprawie powołania Komisji Egzaminacyjnej do przeprowadzenia postępowania egzaminacyjnego dla nauczycieli kontraktowych zatrudnionych w placówkach oświatowych, dla których Gmina Mrocza jest organem prowadzącym, ubiegających się o awans zawodowy na stopień nauczyciela mianowanego.

III. ORGANIZACJA PLACÓWEK OŚWIATOWYCH

W roku szkolnym 2012/2013 w stosunku do roku szkolnego 2011/2012 sieć przedszkoli, szkół podstawowych i gimnazjów nie uległa zmianie.

Gmina Mrocza była organem prowadzącym dla:

- 1) Przedszkola Miejskiego w Mroczy,
- 2) Szkoły Podstawowej im. Wojska Polskiego w Mroczy,
- 3) Szkoły Podstawowej im. A. Mickiewicza w Witosławiu,
- 4) Gimnazjum im. Jana Pawła II w Mroczy.

Na terenie gminy funkcjonowała również Niepubliczna Szkoła Podstawowa w Kosowie.

Stan organizacji przedszkola, szkół podstawowych oraz gimnazjum w roku szkolnym 2012/2013 obrazują Tabele Nr 1 i 2.

Tabela Nr 1

Lp.	Wyszczególnienie	Liczba Oddziałów	Liczba wychowanków
1.	Przedszkole Miejskie w Mroczy	3	75
OGÓŁEM:		3	75

W roku szkolnym 2012/2013 liczba oddziałów przedszkolnych była równa liczbie oddziałów w roku szkolnym 2011/2012.

Baza lokalowa Przedszkola Miejskiego w Mroczy nie uległa zmianie i pozwala podobnie jak w latach ubiegłych na przyjęcie maksymalnie 75 dzieci.

Tabela Nr 2

Lp.	Wyszczególnienie	Liczba oddziałów		Ilość uczniów		W tym: liczba uczniów w poszczególnych klasach															
		„0”	SP	0	I	II	III	IV	V	VI	Liczba oddziałów		Ilość uczniów	0	I	II	III	IV	V	VI	
											„0”	SP									
		Rok szkolny 2011/2012 (stan na 30.09.2011r.)														Rok szkolny 2012/2013 (stan na 30.09.2012r.)					
SZKOŁY PODSTAWOWE																					
1	Szkoła Podstawowa im. Wojska Polskiego w Mroczy	5	27	635	103	82	93	86	85	92	94	5	26	616	106	75	83	91	89	77	95
2	Szkoła Podstawowa im. A. Mickiewicza w Witosławiu	2	6	152	39	17	21	21	12	19	23	2	6	146	38	20	16	21	21	14	16
3	Niepubliczna szkoła Podstawowa w Kosowie	1	4	36	7	8	1	6	3	4	7	1	4	27	4	3	6	0	7	3	4
RAZEM:		8	37	823	149	107	115	113	100	115	124	8	36	789	148	98	105	112	117	94	115
GIMNAZJA																					
Rok szkolny 2011/2012 (stan na 30.09.2011r.)												Rok szkolny 2012/2013 (stan na 30.09.2012r.)									
1	Gimnazjum im. Jana Pawła II w Mroczy	Liczba oddziałów	18	365	Ilość uczniów	121	w tym: liczba uczniów w poszczególnych klasach			Liczba oddziałów	18	Ilość uczniów	w tym: liczba uczniów w poszczególnych klasach								
							I	II	III				I	II	III						
						121	113	113	131		18	356	128	115	113						
RAZEM:		18	365	365	121	113	113	131	131	18	356	128	115	113	128	115	113	113	113	113	113

W roku szkolnym 2012/2013 liczba uczniów szkół podstawowych w klasach I-VI uległa zmniejszeniu ogółem o 33 uczniów w stosunku do roku szkolnego 2011/2012. Tym samym o 1 zmniejszyła się liczba oddziałów klas I-VI (dotyczy Szkoły Podstawowej w Mroczy).

Zmniejszeniu również uległa liczba uczniów gimnazjum - o 9.

Od dnia 1 września 2011 r. dzieci w wieku pięciu lat zostały objęte obowiązkowym rocznym przygotowaniem przedszkolnym (tzw. zerówką) a zapewnienie warunków realizacji tego prawa jest zadaniem własnym gmin.

Rodzice dziecka pięcioletniego podlegającego obowiązkowi rocznego przygotowania przedszkolnego mają obowiązek zgłoszenia go do przedszkola, oddziału przedszkolnego przy szkole lub innej formy wychowania przedszkolnego.

W tym samym czasie dano rodzicowi prawo wyboru zapisania dziecka sześcioletniego do klasy pierwszej szkoły podstawowej.

Na przełomie lat szkolnych 2011/2012 oraz 2012/2013 nie zauważa się na terenie gminy tendencji posyłania przez rodziców dzieci sześciolletnich do klasy I szkoły podstawowej.

3. NAUCZANIE INDYWIDUALNE

Nauczaniem indywidualnym obejmuje się uczniów, którym stan zdrowia uniemożliwia lub znacznie utrudnia uczęszczanie do przedszkola lub szkoły. Tygodniowy wymiar godzin zajęć indywidualnego nauczania realizowanych bezpośrednio z uczniem określony został w rozporządzeniu Ministra Edukacji Narodowej z dnia 18 września 2008 r. w sprawie sposobu i trybu organizowania indywidualnego obowiązkowego rocznego przygotowania przedszkolnego i indywidualnego nauczania dzieci i młodzieży (Dz. U. z 2008 r., Nr 175, poz. 1086). Godziny nauczania indywidualnego przyznawane są przez dyrektora placówki oświatowej na podstawie orzeczenia Poradni Psychologiczno-Pedagogicznej. Liczbę uczniów nauczanych indywidualnie oraz ilość realizowanych godzin nauczania indywidualnego obrazuje poniższa Tabela Nr 3.

Tabela Nr 3.

Lp.	Nazwa placówki oświatowej	Liczba uczniów objętych nauczaniem indywidualnym	Tygodniowa ilość godzin nauczania indywidualnego
1.	Szkoła Podstawowa w Mroczy	7	60
2.	Szkoła Podstawowa w Witosławiu	1	6
3.	Gimnazjum w Mroczy	8	90
Razem:		16	156

W roku szkolnym 2012/2013 nauczaniem indywidualnym objęto ogółem 16 uczniów (156 godz.). W stosunku do roku szkolnego 2011/2012 liczba ta zmniejszyła się o 6 uczniów (53 godz.). Niemniej jednak liczba uczniów nauczanych indywidualnie jest znacząca.

IV. BAZA PRZEZNACZONA NA DZIAŁALNOŚĆ OŚWIATOWĄ

Tabela Nr 4.

Wyszczególnienie	Pomieszczenia (ilość)										Boiska sportowe „ORLIK”
	Sale lekcyjne	Pracownie		Sale gimnastyczne	Gabinety pielęgniarskie	Świetlice	Odrębne pomieszczenia wydawania posiłków				
		Komputerowe	Język.								
1. Przedszkole Miejskie Mrocza	3	-	-	-	-	-	-	-	-	-	0
2. Szkoła Podstawowa im. Wojska Polskiego Mrocza	22	2	2	2 (w tym mała sala do gimnasty)	1	1	1	1	1	1	1 kompleks= 2 boiska
3. Szkoła Podstawowa im. A. Mickiewicza Witostaw	6	1	-	1	-	-	1	-	-	-	1 kompleks= 2 boiska
4. Gimnazjum im. Jana Pawła II Mrocza	19	2	1	1	1	1	1	1	1	1	0
Ogółem	50	5	3	4	2	3	3	2	3	3	2

W roku szkolnym 2012/2013 oddano w zarząd szkołom podstawowym 2 kompleksy boisk sportowych „ORLIK”.
Z obiektów tych korzysta młodzież szkolna w czasie zajęć lekcyjnych, jak również społeczność gminna po zajęciach szkolnych.

V. WYPOSAŻENIE PLACÓWEK OŚWIATOWYCH - Tabela Nr 5.

Wyszczególnienie	Komputery		Projektory multimed.	Rzutniki pisma	Rzutniki przezrocz.	Kamery video	Odtw. DVD VHS	Ksero	Cytrowy aparat fotograf.	Radio-magnetofon	Telewizor	Tablice interaktywne	Woltiminy	Kamery monit.
	Ogółem	w tym do użytku uczniów												
	Ilość													
Przedszkole Miejskie w Mroczy														
Majątek zlikwidowany w r. sz. 2012/2013	-	-	-	-	-	-	-	-	-	-	-	-	-	-
Majątek zakupiony w r. szk. 2012/2013	-	-	-	-	-	-	-	-	-	-	-	-	33	-
Otrzymane darowizny w r. szk. 2012/2013	-	-	-	-	-	-	-	-	-	-	-	-	-	-
Stan wyposażenia na dzień 31. 08. 2013r.	2	-	-	-	-	-	DVD 1 VHS 1	1	1	3	1	-	401	Instalacja alarmowa wewnątrz budynku
Szkoła Podstawowa im. Wojska Polskiego w Mroczy														
Majątek zlikwidowany w r. sz. 2012/2013	-	-	-	-	-	-	-	1	-	-	3	-	104	-
Majątek zakupiony w r. szk. 2012/2013	2	-	1	-	-	-	-	1	-	10	-	-	-	-
Otrzymane darowizny w r. szk. 2012/2013	3	3	-	-	-	-	-	-	-	-	-	-	-	-
Stan wyposażenia na dzień 31.08. 2013r.	42	29	2	3	2	1	2	3	3	37	2	6	16.329	10
Szkoła Podstawowa im. A. Mickiewicza w Witosławiu														
Majątek zlikwidowany w r. sz. 2012/2013	6	-	-	-	1	-	-	1	-	8	1	-	-	-
Majątek zakupiony w r. szk. 2012/2013	-	-	-	-	-	-	-	1	-	-	-	-	66	-
Otrzymane darowizny w r. szk. 2012/2013	-	-	-	-	-	-	-	-	-	-	-	-	175	-
Stan wyposażenia na dzień 31. 08. 2013r.	26	13	2	1	1	1	7	2	4	4	5	3	5.885	-
Gimnazjum im. Jana Pawła II w Mroczy														
Majątek zlikwidowany w r. sz. 2012/2013	-	-	-	-	-	-	-	-	-	-	-	-	-	-
Majątek zakupiony w r. szk. 2012/2013	7	-	2	-	-	-	-	-	-	-	-	3	71	-
Otrzymane darowizny w r. szk. 2012/2013	-	-	-	-	-	-	-	-	-	-	-	-	17	-
Stan wyposażenia na dzień 31. 08. 2013r.	50	26	13	4	1	1	15	3	3	13	9	7	4.251	9
OGÓLEM:														
Majątek zlikwidowany w r. sz. 2012/2013	6	-	-	-	-	-	-	2	-	8	4	-	104	-
Majątek zakupiony w r. szk. 2012/2013	9	-	3	-	-	-	-	2	-	10	-	3	170	-
Otrzymane darowizny w r. szk. 2012/2013	3	3	-	-	-	-	-	-	-	-	-	-	192	-
Stan wyposażenia na dzień 31. 08. 2013r.	120	68	17	8	4	3	26	9	11	57	17	16	26.866	19+ Instalacja alarmowa wewnątrz budynku

W roku szkolnym 2012/2013 placówki oświatowe zostały wyposażone w nowy sprzęt obejmujący:

- 1) komputery -12 szt.,
- 2) projektory multimedialne – 3 szt.,
- 3) kserokopiarki – 2 szt.
- 4) radiomagnetofony – 10 szt.,
- 5) tablice interaktywne – 3 szt.

Wzrosła również liczba woluminów w poszczególnych placówkach o 362 szt.

Inny niż wymieniony w tabeli Nr 5 sprzęt zakupiony w roku szkolnym 2012/2013 przez Przedszkole Miejskie w Mroczy to:

- krzesła szkolne „Bolek” (sztuk-24) za kwotę 1699,86 zł, - środki pozyskane przez Radę Rodziców,
- stoły szkolne Forta – „Stokrotka” (sztuk 4) za kwotę 939,97 zł, - środki pozyskane przez Radę Rodziców,
- regał RB z aplikacją „Tulipan” za kwotę 350,00 zł - środki pozyskane przez Radę Rodziców,
- biurko za kwotę - 700,00 zł – środki budżetowe,
- 2 szafy biurowe za kwotę – 1 300,00 zł - środki budżetowe,
- szafa biurowa- regał za kwotę – 500,00 zł - środki budżetowe.

VI. KADRA I SYSTEM DOSKONALENIA ZAWODOWEGO NAUCZYCIELI

W roku szkolnym 2012/2013 w placówkach oświatowych prowadzonych przez Gminę Mroczę pracowało 122 nauczycieli oraz 37 pracowników administracji i obsługi. Stan zatrudnienia w poszczególnych placówkach obrazuje Tabela Nr 6.

Tabela Nr 6.

Wyszczególnienie	Zatrudnienie		w tym:			
			nauczyciele		adm. i obsługa	
	etaty	osoby	etaty	osoby	etaty	osoby
1 Przedszkole Miejskie w Mroczy	8,56	11	5,56	7	3,00	4
2 Szkoła Podstawowa im. Wojska Polskiego w Mroczy	64,72	66	50,72	52	14,00	14
3 Szkoła Podstawowa im. A. Mickiewicza w Witosławiu	19,94	21	12,94	14	7,00	7
4 Gimnazjum im. Jana Pawła II w Mroczy	50,32	61	40,32	49	10,00	12
OGÓŁEM:	143,54	159	109,54	122	34,00	37
Niepubliczna Szkoła Podstawowa Stowarzyszenia „KMK KOS” Kosowo	5,83	11	5,83	11	0,7	2
Razem:	6,53	13	5,83	11	0,7	2

Poziom zatrudnienia nauczycieli wynika przede wszystkim z liczby oddziałów i liczby godzin zajęć obowiązkowych, określonych w ramowych planach nauczania oraz dodatkowych zajęć wprowadzonych za zgodą organu prowadzącego, jak również liczby godzin nauczania indywidualnego.

Natomiast zatrudnienie pracowników administracji i obsługi wynika ze specyfiki działalności poszczególnych placówek oświatowych.

Dla zabezpieczenia odpowiedniego poziomu nauczania w roku szkolnym 2012/2013, zgodnie z wymogami prawa i potrzebami kadrowymi poszczególnych placówek oświatowych poczyniono nakłady w zakresie doskonalenia zawodowego nauczycieli.

W ramach środków finansowych na dofinansowanie form doskonalenia zawodowego nauczycieli finansowano lub dofinansowywano m. innymi:

- szkolenia rad pedagogicznych,
- indywidualne formy doskonalenia zawodowego nauczycieli,
- kursy kwalifikacyjne i doskonalące, seminaria,
- ponoszono koszty przygotowania materiałów szkoleniowych i informacyjnych.

Formy i kierunki dokształcania i doskonalenia zawodowego nauczycieli w roku szkolnym 2012/2013 przedstawia poniższa tabela.

Tabela Nr 7.

Kierunek dokształcania		Forma kształcenia	Liczba nauczycieli
Nazwa placówki oświatowej			
Szkoła Podstawowa im. Wojska Polskiego w Mroczy			
1.	Organizacji i zarządzania oświatą	Kurs kwalifikacyjny	1
2.	Oligofrenopedagogika	Kurs kwalifikacyjny	1
3.	Techniki informatyczne w edukacji	Studia podyplomowe	1
4.	Technika i Plastyka nauczycielska	Studia podyplomowe	1
5.	Język angielski	Studia licencjackie	1
Szkoła Podstawowa im. A. Mickiewicza w Witosławiu			
1.	Wczesne wspomaganie rozwoju i edukacji uczniów autystycznych	Kurs kwalifikacyjny	1
Gimnazjum im. Jana Pawła II w Mroczy			
1.	Doradztwo zawodowe	Studia podyplomowe	1
2.	Logopedia szkolna – terapia dzieci z zaburzeniami komunikacji językowej	Studia podyplomowe	1
3.	Oligofrenopedagogika, Tyflopädagogika	Kurs kwalifikacyjny	1
Razem:			9

W roku szkolnym 2012/2013 dofinansowaniem objętych było łącznie 9 nauczycieli podnoszących swoje kwalifikacje zawodowe.

Efektom podejmowanych działań oraz właściwej polityki kadrowej jest niewątpliwie struktura zatrudnienia w zakresie poziomu wykształcenia nauczycieli, co obrazuje Tabela Nr 8.

Tabela Nr 8.

Placówka	Poziom wykształcenia (w osobach)				Razem:
	WMPP*		LICENCJAT		
	Liczba osób	% ogółu	Liczba osób	% ogółu	
Przedszkole	7	100	-	-	7
SP Mrocza	50	98,04	1	1,96	51
SP Witosław	14	100	-	-	14
Gimnazjum	49	100	-	-	49
Razem:	120	99,2	1	0,8	121
NSP Kosowo	10	91	1	9	11
Razem	10	91	1	9	11

* - wyższe magisterskie z przygotowaniem pedagogicznym

Wyższe wykształcenie magisterskie z przygotowaniem pedagogicznym w roku szkolnym 2012/2013 w placówkach oświatowych, dla których organem prowadzącym jest Gmina Mrocza posiadało 99,2 % ogółu zatrudnionych nauczycieli.

Stan zatrudnienia nauczycieli w zakresie posiadanych stopni awansu zawodowego obrazuje Tabela Nr 9.

Tabela Nr 9.

Placówka	Stopień awansu zawodowego (w osobach)								Razem: (stan na 31.08.2013r.)
	Stazysta		Kontraktowy		Mianowany		Dyplomowany		
	Liczba osób	% ogółu	Liczba osób	% ogółu	Liczba osób	% ogółu	Liczba osób	% ogółu	
Przedszkole	0	0	4	57	2	29	1	14	7
SP Mrocza	0	0	9	18,37	13	26,53	27	55,10	49
SP Witosław	0	0	3	21,43	3	21,43	8	57,14	14
Gimnazjum	1	2,27	5	11,36	14	31,82	24	55	44
Razem:	1	0,87	21	18,42	32	28,07	60	52,6	114
NSP Kosowo	0	0	2	18,2	5	45,4	4	36,4	11
Razem	0	0	2	18,2	5	45,4	4	36,4	11

Z powyższej tabeli wynika, że w placówkach oświatowych, dla których organem prowadzącym jest Gmina Mrocza 80,67% ogółu zatrudnionych nauczycieli posiada najwyższe stopnie awansu zawodowego (nauczyciel mianowany i dyplomowany) w tym 52,6 % zatrudnionych nauczycieli to nauczyciele z najwyższym stopniem awansu zawodowego.

Corocznie zwiększa się liczba nauczycieli o najwyższym stopniu awansu zawodowego.

W roku szkolnym 2012/2013 organ prowadzący przeprowadził 7 postępowań egzaminacyjnych, w wyniku których 7 nauczycielom zostały wręczone akty mianowania.

VII. WYNIKI SPRAWDZIANU I EGZAMINÓW

Szczegółowej analizy wyników sprawdzianu i egzaminów, do których przystąpili w roku szkolnym 2012/2013 uczniowie klas VI szkół podstawowych oraz uczniowie klas III gimnazjum dokonali dyrektorzy placówek oświatowych.

ANALIZA WYNIKÓW SPRAWDZIANU KOMPETENCJI UCZNIÓW KLAS SZÓSTYCH (4 KWIETNIA 2013 r.)

1. SZKOŁA PODSTAWOWA IM. WOJSKA POLSKIEGO W MROCZY

Do sprawdzianu kompetencji w Szkole Podstawowej im. Wojska Polskiego przystąpiło 92 uczniów klas szóstych (40 dziewcząt i 52 chłopców). 88 uczniów pisało test standardowy A 1, w tym 2 dyslektyków, 4 uczniów pisało test dostosowany A 8.

Sprawdzian badał następujące standardy wymagań:

1. czytanie (10 pkt)
2. pisanie (10 pkt)
3. rozumowanie (8 pkt)
4. korzystanie z informacji (4 pkt)
5. wykorzystywanie wiedzy w praktyce (8 pkt).

Czytanie:

Umiejętności z obszaru czytanie sprawdzano dziesięcioma zadaniami zamkniętymi. Badano biegłość w czytaniu dwóch tekstów: popularnonaukowego i poetyckiego.

Pisanie:

Umiejętności z obszaru pisanie sprawdzono dwoma zadaniami otwartymi. Uczniowie redagowali zwięzłą odpowiedź na zadane pytanie oraz dłuższą wypowiedź na podany temat. Sprawdzano także umiejętności przestrzegania poprawności językowej, ortograficznej i interpunkcyjnej.

Rozumowanie:

Umiejętności z obszaru rozumowanie sprawdzono czterema zadaniami zamkniętymi i dwoma otwartymi. Badały one umiejętności rozpoznawania charakterystycznych cech i własności liczb oraz figur.

Korzystanie z informacji:

Umiejętności z obszaru korzystanie z informacji sprawdzono czterema zadaniami zamkniętymi. Badano, czy uczeń umie posługiwać się źródłem informacji.

Wykorzystywanie wiedzy w praktyce:

Umiejętności z obszaru wykorzystywanie wiedzy w praktyce sprawdzono dwoma zadaniami zamkniętymi i dwoma otwartymi. Uczniowie musieli wykazać się umiejętnościami wykonania obliczeń dotyczących wagi, długości, powierzchni i objętości.

Szkoła uzyskała następujące wyniki:

1. wynik średni szkoły – 19,25,
2. wynik najwyższy – 37,
3. wynik najniższy – 5,
4. rozstęp – 32 pkt
5. łatwość zestawu – 0,48

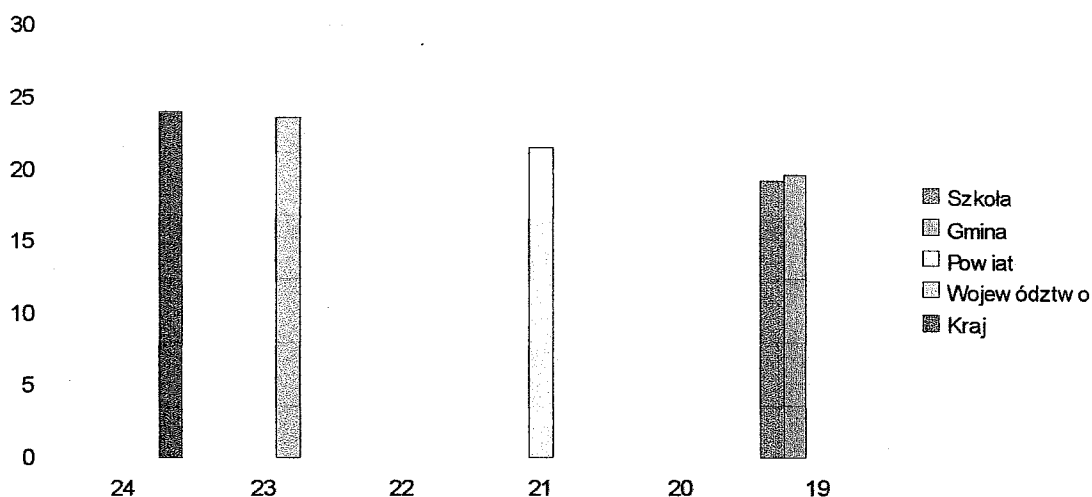
Najlepsze wyniki średnie uzyskały klasy VI a – 20, 17 i VI d – 22,91; najniższe wyniki średnie uzyskały dwie klasy VI b – 17, 68 i VI c – 15,85. Dwa ostatnie wyniki miały decydujący wpływ na średni wynik szkoły.

Wyniki w poszczególnych standardach:

- I. czytanie – 6,14; łatwość – 0,62
- II. pisanie – 5,41; łatwość – 0,54
- III. rozumowanie – 3,15; łatwość – 0,39
- IV. korzystanie z informacji – 1,98; łatwość – 0,50
- V. wykorzystywanie wiedzy w praktyce – 2,46; łatwość – 0,31

Zestawienie pokazuje, że uczniowie najlepsze wyniki uzyskali w standardzie *czytanie*, a najgłębiej wypadł standard *wykorzystywanie wiedzy w praktyce*.

Porównanie średnich wyników sprawdzianu w klasie VI w roku szk. 2012/2013:



Wyniki uczniów niższe od średniej gminy, powiatu, województwa i kraju potwierdzają niski potencjał tego rocznika, zwłaszcza dwóch klas VI b i VI c, co zaważyło na średnim wyniku szkoły. Z ogólnej liczby piszącej blisko połowę stanowią uczniowie zagrożeni niskimi osiągnięciami.

Rozkład wyników uczniów na skali staninowej:

do 16 pkt (**staniny 1-3**) – strefa wyników niskich – 36 uczniów, w tym 12 uczniów z klasy VI c, w której było 6 uczniów powtarzających klasę i 8 przebadanych w PPP;
 od 17 do 31 pkt (**staniny 4- 6**) – strefa wyników średnich – 43 uczniów;
 od 32 pkt (**staniny 7- 9**) – strefa wyników wysokich – 9 uczniów.

Dane pokazują, że w szkole było najwięcej uczniów, którzy osiągnęli wynik średni. Duża liczba była również uczniów w strefie wyników niskich. Uczniów zagrożonych niskimi osiągnięciami - było 36; uczniów o znacznym potencjale - 9.

Nazwa wyniku	Naj-niższy	Bardzo niski	Niski	Niżej średni	Średni	Wyżej średni	Wysoki	Bardzo wysoki	Naj-wyższy
Stopień skali	1	2	3	4	5	6	7	8	9
Przedział punktowy	0-9	10-12	13-16	17-20	21-25	26-29	30-32	33-35	36-40
Liczba uczniów	15	12	9	9	21	13	2	6	1
Szkoła	36 - 41%			43 - 49%			9 - 10%		
Grupy	Uczniowie zagrożeni niskimi osiągnięciami			Uczniowie o średnim potencjale			Uczniowie o znacznym potencjale		

Wnioski po analizie sprawdzianu kompetencji:

- 1) na wszystkich zajęciach stosować metody rozwijające umiejętność wnioskowania;
- 2) ćwiczyć rozwiązywanie złożonych zadań tekstowych, w których występuje kilka obliczeń;
- 3) doskonalić umiejętność wyszukiwania wiadomości z wykorzystaniem różnych źródeł informacji;
- 4) począwszy od klas młodszych ćwiczyć poprawną pisownię pod względem ortograficznym, interpunkcyjnym i składniowym;
- 5) poszerzyć ofertę zajęć pozalekcyjnych z uwzględnieniem standardów sprawdzianu kompetencji;
- 6) w dalszym ciągu ćwiczyć umiejętność czytania ze zrozumieniem.

2. SZKOŁA PODSTAWOWA IM. A. MICKIEWICZA W WITOSŁAWIU

4 kwietnia 2013 r. w szkołach podstawowych w całej Polsce został przeprowadzony kolejny egzamin zewnętrzny badający poziom umiejętności uczniów szóstej klasy.

Do sprawdzianu w Szkole Podstawowej im. Adama Mickiewicza w Witosławiu przystąpili wszyscy uczniowie klasy szóstej – 16 (6 dziewcząt i 10 chłopców). Wszyscy uczniowie pisali test standardowy A1. Jeden z uczniów skorzystał z dostosowania warunków sprawdzianu do potrzeb i możliwości zdającego- przedłużenie czasu przeprowadzenia o 30 minut.

W trakcie sprawdzianu badane są następujące standardy wymagań:

- czytanie (10 pkt.)
- pisanie (10 pkt.)
- rozumowanie (8 pkt.)
- korzystanie z informacji (4 pkt.)
- wykorzystywanie wiedzy w praktyce (8 pkt.)

Osiągnięte wyniki:

1. Wynik średni szkoły – 19,31 (w skali staninowej 4 – średni).
2. Wynik najwyższy – 36.
3. Wynik najniższy – 7.

Wyniki w poszczególnych standardach wymagań:

1. Czytanie – 6,38 – 64%.
2. Pisanie – 5,56 – 56%.
3. Rozumowanie – 3,25 – 47%.
4. Korzystanie z informacji – 1,75 – 44%.
5. Wykorzystywanie wiedzy w praktyce – 2,38 – 30%.

Z powyższego zestawienia wynika, że uczniowie osiągnęli najlepsze wyniki w standardzie czytanie, a najłabiej wypadło wykorzystywanie wiedzy w praktyce.

Wyniki sprawdzianu należy uznać jako słabe, biorąc pod uwagę średni wynik gminy – 19,64; powiatu – 21,56 i województwa – 23,60.

Na podstawie analizy wyników sprawdzianu na posiedzeniu rady pedagogicznej sformułowano wnioski do dalszej pracy, m.in.:

- w roku szkolnym 2013/2014 w klasach IV-VI należy doskonalić umiejętności uczniów w zakresie wszystkich standardów, ze szczególnym naciskiem na rozumowanie i wykorzystywanie wiedzy w praktyce.

Umiejętności w poszczególnych standardach wymagań są systematycznie doskonalone i weryfikowane. Uczniowie klasy IV, V i VI co drugi miesiąc przystępują do sprawdzianów próbnych (takich samych w swej strukturze jak sprawdzian właściwy).

Powołany specjalnie zespół nauczycieli dokonuje systematycznej analizy wyników tych sprawdzianów, formułuje wnioski i w miarę potrzeb przygotowuje i wdraża program naprawczy. Wszystkie sprawdziany są dokładnie omawiane z uczniami. Szczególny nacisk nauczyciele kładą na zadania, które wypadły najgłębiej lub były przez uczniów opuszczane.

Dla uczniów klasy VI i ich rodziców zostały wprowadzone szczegółowe karty informacyjne dotyczące testów. Zawierają one liczbę punktów możliwych do uzyskania z poszczególnych standardów, punkt zdobyte przez uczniów, indywidualne wskazówki nauczycieli dotyczące dalszej pracy. Rodzice każdorazowo potwierdzają podpisami na kartach zapoznanie się z wynikami oraz z sugestiami pedagogów.

3. NIEPUBLICZNA SZKOŁA PODSTAWOWA W KOSOWIE

I. Uczestnicy sprawdzianu

Do sprawdzianu przystąpiło 4 uczniów. Każdy z nich rozwiązywał test w wersji standardowej bez dysfunkcji (S-1-122). Frekwencja na sprawdzianie wynosiła 100%.

II. Prezentacja wyników uczniów rozwiązujących zadania arkusza standardowego

1. Opis i interpretacja podstawowych wskaźników statystycznych

W poniższej tabeli zostały przedstawione parametry statystyczne wyników uzyskanych przez uczniów NSP Kosowo w porównaniu z wynikami w kraju i regionu.

Parametry statystyczne	NSP Kosowo	Gmina Mrocza	Powiat nakielski	Woj. kujawsko -pomorskie	Kraj
Liczebność	4	-	-	-	-
Wynik minimalny	23		0	0	
Wynik maksymalny	34		40	40	
Rozstęp wyników	11		40	40	
Wynik średni	29,50	19,64	21,56	23,60	
Dominanta	brak			19	
Mediana	30,5			24	
Odchylenie standardowe	4,39	8,49	8,34	8,42	
Łatwość zestawu zadań	0,74	0,49		0,62	

Z powyższego zestawienia wynika, że szkoła ma wyższe wyniki niż gmina, powiat, województwo i kraj.

2. Wykaz badanych na sprawdzianie czynności wraz z wartościami współczynnika łatwości. Czynności i zadań zawiera poniższa tabela .

Nr zadania	Badana czynność	Łatwość	Standard	Punktacja	Typ zadania
1.	Odczytuje główną myśl tekstu	0,50	Czytanie	1	WW
2.	Rozpoznaje bezpośrednie zwroty do adresata tekstu	1,00	Czytanie	1	WW
3.	Odczytuje informacje w tekście	0,50	Czytanie	1	WW
4.	Odczytuje informacje w tekście	1,00	Czytanie	1	WW
5.	Rozumie funkcję przytoczonej w tekście anegdoty	0,75	Czytanie	1	WW
6.	Wnioskuje na podstawie informacji w tekście	0,75	Czytanie	1	WW
7.	Rozpoznaje osobę mówiącą w tekście	1,00	Czytanie	1	WW
8.	Odczytuje w wierszu znaczenia przenośne	1,00	Czytanie	1	WW
9.	Rozpoznaje wyrażenie z epitetem pełniącym w wierszu określoną funkcję	0,75	Czytanie	1	WW
10.	Odczytuje znaczenie słów użytych w wierszu	0,75	Czytanie	1	WW
11.	Wskazuje liczbę podzielną przez 9	1,00	Rozumowanie	1	WW
12.	Ustala kolejny termin powtarzanej regularnie czynności	0,50	Rozumowanie	1	WW
13.	Ustala najmniejszą liczbę składników sumy tworzonej z liczb odpowiadających nominałom monet	0,50	Rozumowanie	1	WW
14.	Oblicza masę paczki zawierającej jednakowe elementy	0,75	Wykorzystanie wiedzy w praktyce	1	WW
15.	Wykorzystuje informacje z dwóch różnych źródeł	1,00	Korzystanie z informacji	1	WW
16.	Wykorzystuje informacje z dwóch różnych źródeł	1,00	Korzystanie z informacji	1	WW
17.	Wykorzystuje informacje z dwóch różnych źródeł	0,50	Korzystanie z informacji	1	WW
18.	Wykorzystuje informacje z regulaminu do wyznaczenia terminu spełniającego określone warunki	0,75	Korzystanie z informacji	1	WW
19.	Oblicza obwód prostokąta	0,75	Wykorzystanie wiedzy w praktyce	1	WW
20.	Porównuje pola prostokątów, rozróżniając porównywanie różnicowe i ilorazowe	0,75	Rozumowanie	1	WW
21.	Wskazuje prostokąty o tym samym polu	0,75	Rozumowanie	1	KO
22.	Wyznacza wielokrotności i ustala największą liczbę spełniającą warunki zadania	0,56	Rozumowanie	4	KO
23.	Oblicza ułamek danej liczby, wykorzystuje zależności między liczbami do wyznaczenia rozwiązania zadania	1,00	Wykorzystanie wiedzy w praktyce	2	KO
24.	Oblicza powierzchnię obszaru i ilość odpadów na tym obszarze	0,25	Wykorzystanie wiedzy w praktyce	2	KO
25. 10.	I Formułuje kilkuzdaniową wypowiedź na zadany temat	1,00	Pisanie	3	KO
20 13	II Píše poprawnie pod względem językowym interpunkcyjnym i ortograficznym			1	

26	I	Pisze list na zadany temat	0,84	Pisanie	3	RR
	II	Pisze funkcjonalnym stylem			1	
	III	Pisze poprawnie pod względem językowym			2	
	IV	Pisze poprawnie pod względem ortograficznym			1	
	V	Pisze poprawnie pod względem interpunkcyjnym			1	

3. Łatwość badanych zadaniami czynności

Interpretacja	Łatwość badanych zadaniami czynności				
	Bardzo trudne	Trudne	Umiarkowanie trudne	Łatwe	Bardzo łatwe
Wartość wskaźnika łatwości	0,00-0,19	0,20-0,49	0,50-0,69	0,70-0,89	0,90-1,00
Zadania zamknięte			1,3,	5,6,9,10,	2,4,7,8
Zadania rozszerzonej odpowiedzi				26	
Zadania krótkiej odpowiedzi		24	12,13,17,22,	14,18,19,20,21	11,15,16,23,25

4. Interpretacja wyniku szkoły przedstawionego w skali staninowej

Przedziały punktowe szkoły w skali staninowej w 2012 roku

Nazwa wyniku	najniższy	bardzo niski	niski	niżej średni	średni	wyżej średni	wysoki	bardzo wysoki	najwyższy
Stopień skali	1	2	3	4	5	6	7	8	9
Procent szkół	4%	7%	12%	17%	20%	17%	12%	7%	4%
Przedziały punktowe wyników szkół w roku									
2013	4,8-17,8	17,9-19,5	19,6-21,1	21,2-22,6	22,7-24,3	24,4-25,9	26,0-27,7	27,8-30,1	30,2-37,2
Stanina uzyskana przez szkołę								29,50	

Szkoła nasza osiągnęła wynik w 8 staninie (bardzo wysoki)

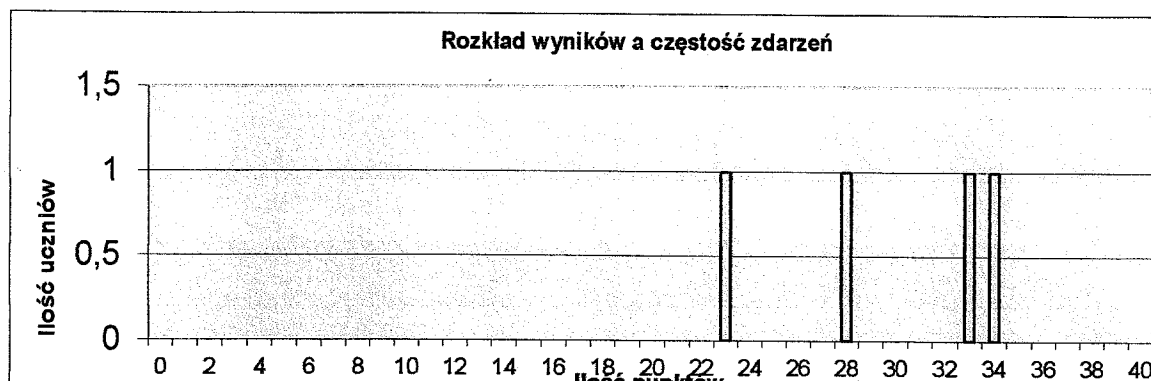
Wykorzystanie skali staninowej dla uczniów

Nazwa wyniku	najniższy	bardzo niski	niski	niżej średni	średni	wyżej średni	wysoki	bardzo wysoki	najwyższy
Stopień skali	1	2	3	4	5	6	7	8	9
Przedziały punktowe wyników uczniów w roku									
2013	0-9	10-12	13-16	17-21	22-27	28-31	32-35	36-37	38-40
szkoła	0	0	0	0	1	1	2	0	0

W NSP Kosowie 2 uczniów osiągnęło wynik w staninie 7, i po 1 uczniu w staninie 5 i 6 o potencjale wysokim, wyżej średnim i średnim.

1) Rozkład wyników w szkole

Rozkłady wyników uzyskanych przez uczniów klasy szóstej przedstawiają się następująco:



- Rozkład ten nie ma modalnej, czyli najczęstszego wyniku.
- Dwoje uczniów (50% z wszystkich) osiągnęło wyniki nieco niższe niż średnia w szkole, a dwoje z nich miało wyniki wyższe od średniej.

Analiza wyników szkoły w obszarach standardów wymagań

I. Wyniki ogólne w zakresie kategorii standardów wymagań

1. Udział punktowy poszczególnych kategorii standardów w ogólnej liczbie punktów możliwych do uzyskania na sprawdzianie

Kategoria umiejętności	Liczba punktów	Waga	Numer zadania/numer kategorii
I. Czytanie	10	25%	1, 2, 3, 4,5, 6, 7,8, 9,10
II. Pisanie	10	25%	25,26
III. Rozumowanie	8	20%	11,12,13,20,21,22
IV. Korzystanie z informacji	4	10%	15,16,17,18
V. Wykorzystywanie wiedzy w praktyce	8	20%	14,19,23,24

2. Wyniki szkoły w zakresie kategorii standardów wymagań

Kategoria umiejętności	NSP Kosowo (%)
Czytanie	80
Pisanie	88
Rozumowanie	72
Korzystanie z informacji	81
Wykorzystywanie wiedzy w praktyce	47

Wyniki naszych uczniów w poszczególnych obszarach umiejętności przedstawiają się następująco:

I. CZYTANIE:

Za zadania sprawdzające umiejętność **czytania** można było uzyskać 10 punktów (100%). Średni wynik uzyskany przez naszych uczniów wynosi: 8,00 punktów (80%). Dwoje uczniów uzyskało maksymalną liczbę punktów – 10 (100%), jeden 8 (80%), a pozostały 4 punktów (40%).

W obszarze **czytanie** uczniowie doskonale poradzili sobie z rozpoznawaniem bezpośrednich zwrotów do adresata tekstu, odczytywaniem informacji w tekście, z rozpoznawaniem osoby mówiącej w tekście, z odczytywaniem w wierszu znaczenia przenośne. (100%)

Pozostałe zadania rozwiązywali z drobnymi błędami.

II. PISANIE:

Za zadania sprawdzające umiejętność **pisania** można było uzyskać 10 punktów (100%). Średni wynik uzyskany przez naszych uczniów wynosi: 8,75 punktu (88%). Nikt z uczniów nie otrzymał w tym standardzie maksymalnej liczby punktów – 10. Troje uczniów w tym standardzie otrzymało po 9 punktów a jeden uczeń – 8 punktów.

Uczniowie doskonale radzą sobie ze sformułowaniem kilkuzdaniowej wypowiedzi na zadany temat. Nie mieli problemów ze stosowaniem poprawności gramatycznej, ortograficznej i interpunkcyjnej. (100%). Potrafią bez żadnych problemów napisać list na zadany temat stylem funkcjonalnym (84%).

III. ROZUMOWANIE:

Za zadania sprawdzające umiejętność **rozumowania** można było uzyskać 8 punktów (100%). Średni wynik uzyskany przez naszych uczniów wynosi: 5,75 punktów (72%). Jeden z uczniów uzyskał 7 punktów, a dwoje - po 6 punktów i jeden 4 punkty.

W obszarze **rozumowania** uczniowie potrafią wskazać liczbę podzielna przez 9 (100%).

Bez problemów porównują pola prostokątów, rozróżniają porównywanie różnicowe i ilorazowe jak również wskazują prostokąty o tym samym polu.

Drobne trudności napotkali natomiast przy ustaleniu kolejnych terminów powtarzanej regularnie czynności oraz przy ustalaniu najmniejszej liczby składników sumy tworzonej z liczb odpowiadających nominałom monet (50%).

IV. KORZYSTANIE Z INFORMACJI

Za zadania sprawdzające umiejętność **korzystania z informacji** można było uzyskać 4 punkty (100%). Średni wynik uzyskany przez naszych uczniów wynosi: 3,25 punktów (81%). Największa liczba punktów zdobyta w tym obszarze wynosi 4 pkt (jeden uczeń) a najmniejszą – 3 punkty (troje uczniów).

W obszarze **korzystania z informacji** uczniowie dobrze wykorzystują informacje z dwóch różnych źródeł jak również informacje z regulaminu do wyznaczania terminu spełniającego określone warunki.

V. WYKORZYSTYWANIE WIEDZY W PRAKTYCE

Za zadania sprawdzające umiejętność **wykorzystywania wiedzy w praktyce** można było uzyskać 8 punktów (100%). Średni wynik uzyskany przez naszych uczniów wynosi: 3,75 punktów (49%). Jeden uczniów uzyskał 5 punktów, dwoje 4 punkty, a jeden – 2 punkty.

W kategorii **wykorzystywanie wiedzy w praktyce** uczniowie obliczają ułamek danej liczby, wykorzystując zależności między liczbami do wyznaczenia rozwiązania zadania (100%). Dobrze radzą sobie z obliczaniem masy paczki zawierającej jednakowe elementy, z obliczaniem obwodu prostokąta (75%). Trudności natomiast mają przy wykonaniu zadania 24. W znikomym stopniu potrafili obliczyć powierzchnię obszaru i ilość odpadów na tym obszarze (25%).

Uczniowie szkoły najlepiej radzą sobie z **pisaniem** i osiągnęli w tej dziedzinie wynik lepszy o 26% niż ubiegłoroczni szóstoklasiści. Klasa zaliczyła ten standard na wysokim poziomie 88%. Bardzo dobrze poradzi sobie z **czytaniem** i osiągnęli wynik wyższy niż w roku 2011/2012 o 22%. W zakresie **rozumowania** podnieśli swoją umiejętność aż o 31% w stosunku do swoich ubiegłorocznych kolegów. Nie mieli też żadnych problemów w zakresie umiejętności **korzystania z informacji** wykazując wzrost o 21%. Natomiast o 5% pogorszył się wynik w zakresie standardu **wykorzystywania wiedzy w praktyce** (pomieszczenie pojęć: pole prostokąta, obwód prostokąta).

Wnioski do dalszej pracy:

W celu poprawy wyników sprawdzianu w zakresie standardu **wykorzystywania wiedzy w praktyce**:

- a. zweryfikować metody pracy z uczniami
- b. rozwiązywać zadania praktyczne wymagające zastosowania różnorodnych obliczeń.
- c. stwarzać sytuacje problemowe wymagające wykorzystania wiedzy w praktyce.
- d. motywować uczniów do aktywnego udziału w konkursach przedmiotowych.

Przeprowadzać pedagogizację (szkolenia) rodziców w tym zakresie.

4. GIMNAZJUM IM. JANA PAWŁA II W MRO CZY

W roku szkolnym 2012/2013 gimnazjaliści po raz drugi pisali egzamin w zmienionej formule. Trzydniowy maraton to sześć oddzielnych arkuszy egzaminacyjnych badających wiedzę i umiejętności z j. polskiego, historii i wiedzy o społeczeństwie, matematyki, przedmiotów przyrodniczych oraz z języka obcego na poziomie podstawowym i rozszerzonym.

I. Część humanistyczna

A. Język polski

1. Analiza ilościowa

- Do egzaminu przystąpiło 94 gimnazjalistów.
- Maksymalnie uczniowie mogli uzyskać 32 punkty
- **Średni wynik uczniów szkoły to 18,4 punktu, co stanowi 57,5% poprawnie rozwiązanych zadań.**
- Wynik najwyższy wyniósł 31 pkt.(97%), wynik taki uzyskała M. Meller i M. Gólcz
- Arkusz egzaminacyjny okazał się dla uczniów umiarkowanie trudny.
- Łatwość zestawu – 0,59
- Łatwość poszczególnych zadań:

Wskaźnik łatwości	Numer zadania	Liczba zadań
0,00 – 0,19 bardzo trudne	-----	--
0,20 – 0,49 trudne	2, 4, 9, 13, 18, 22	6
0,50 – 0,69 umiarkowanie trudne	7, 10, 11, 14, 15, 16,	6
0,70 – 0,89 łatwe	1, 3, 5, 6, 8, 12, 17, 19, 20, 21,	10
0,90 – 1,00 bardzo łatwe	-----	-----

Komentarz

Z powyższej tabeli wynika, że żadne zadanie nie okazało się dla naszych uczniów bardzo trudne. Natomiast w grupie zadań trudnych znalazło się tylko jedno zadanie otwarte, natomiast drugie z nich znalazło się w grupie zadań łatwych. Udało się zatem wyćwiczyć umiejętność samodzielnego formułowania wypowiedzi, sądów i wniosków. Nadal pracować musimy jednak nad poprawnością ortograficzną, interpunkcyjną i językową wypowiedzi pisemnych. Pocieszające jest również to, że tylko jedno z pozostałych 5 zadań trudnych bezpośrednio związane jest z realizacją podstawy programowej, pozostałe bowiem odwołują się do odczytania i ogłady językowej, czyli umiejętności, których bez wsparcia środowiska domowego ucznia trudno wyuczyć tylko na lekcjach.

B. Historia i wiedza o społeczeństwie

2. Analiza ilościowa

- Do egzaminu przystąpiło 94 gimnazjalistów.
- Maksymalnie uczniowie mogli uzyskać 33 punkty
- Średni wynik uczniów szkoły to 17,5 punktu, co stanowi 53% poprawnie rozwiązanych zadań.
- Wynik najwyższy wyniósł 33 pkt. (100%), wynik taki uzyskał J. Schulz.
- Arkusz egzaminacyjny okazał się dla uczniów umiarkowanie trudny.
- Łatwość zestawu – 0,53
- Łatwość poszczególnych zadań:

	Numery zadań	Liczba zadań
0,00 - 0,19 (bardzo trudne)	3,	1
0,20 – 0,49 (trudne)	2, 6, 7, 10, 14, 16, 19, 20, 22, 23,	10
0,50 – 0,69 (umiarkowanie trudne)	1, 8, 9, 11, 12, 15, 17, 18, 21, 24,	10
0,70 – 0,89 (łatwe)	13	1

Komentarz

Surowy wynik tegorocznego egzaminu z historii i wiedzy o społeczeństwie jest niemal identyczny jak ubiegłoroczny, a plasuje nas w znormalizowanej skali staninowej o jeden stanin wyżej niż w roku ubiegłym, co należy tłumaczyć, że mimo takiej samej średniej

punktów w porównaniu z innymi szkołami pracowaliśmy w tych przedmiotach skuteczniej niż w ubiegłym roku.

Z powyższej tabeli wynika, że tylko jedno zadanie okazało się dla naszych uczniów bardzo trudne. Natomiast w grupie zadań trudnych nadal znalazły się zadania dotyczące wiedzy o społeczeństwie oraz sprawdzające umiejętność odczytywania i interpretowania danych z mapy i taśmy chronologicznej. Historycy będą musieli również doskonalić umiejętność sytuowania wydarzeń w czasie.

I. Część matematyczno-przyrodnicza

A. Matematyka

Analiza ilościowa

- Do egzaminu przystąpiło 93 gimnazjalistów.
- Maksymalnie uczniowie mogli uzyskać 29 punktów
- **Średni wynik uczniów szkoły to 10,5 punktu, co stanowi 36,4% poprawnie rozwiązanych zadań.**
- Zwolniony z egzaminu był J. Schulz, laureat konkursu z geografii.
- Wynik najwyższy wyniósł 25 pkt. (86%), wynik taki uzyskał P. Gierlach
- Arkusz egzaminacyjny okazał się dla uczniów trudny.
- Łatwość zestawu – 0,41
- Łatwość poszczególnych zadań:

Wskaźnik łatwości	Numer zadania	Liczba zadań
0,00 – 0,19 bardzo trudne	18, 22, 23,	3
0,20 – 0,49 trudne	1, 4, 6, 11, 12, 13, 14, 15, 16, 17, 19, 20, 21,	13
0,50 – 0,69 umiarkowanie trudne	3, 5, 7, 9, 10	5
0,70 – 0,89 łatwe	2, 8,	2
0,90 – 1,00 bardzo łatwe	-----	----

Komentarz

Powyższa tabela pokazuje, że aż trzy zadania sprawiły naszym uczniom dużą trudność. Co prawda, jedno z nich (nr 22) wymagające przeprowadzenia samodzielnego rozumowania matematycznego w całym kraju okazało się bardzo trudne, jednakże niepokoić powinien fakt, że sporo innych zadań też znalazło się w grupie trudnych, czyli mniej niż połowa uczniów poradziła sobie z nimi. Jest to sygnał dla nauczycieli matematyków, że dotychczasowe metody nauczania przy nowej formule zadań egzaminacyjnych nie przyniosły oczekiwanego efektu.

B. Przedmioty przyrodnicze

- Do egzaminu przystąpiło 93 gimnazjalistów.
- Maksymalnie uczniowie mogli uzyskać 28 punktów
- **Średni wynik uczniów szkoły to 15,3 punktu, co stanowi 54,6% poprawnie rozwiązanych zadań.**
- Zwolniony z egzaminu był J. Schulz, laureat konkursu z geografii.
- Wynik najwyższy wyniósł 25 pkt. (89%), wynik taki uzyskał Paweł Gierlach

- Arkusz egzaminacyjny okazał się dla uczniów umiarkowanie trudny.
- Łatwość zestawu – 0,54
- Łatwość poszczególnych zadań:

Wskaźnik łatwości	Numer zadania	Liczba zadań
0,00 – 0,19 bardzo trudne	-----	----
0,20 – 0,49 trudne	2, 3, 4, 10, 14, 15, 17, 19, 21, 23, 24.	11
0,50 – 0,69 umiarkowanie trudne	5, 7, 8, 11, 12, 13, 18, 20, 22.	9
0,70 – 0,89 łatwe	1, 6, 9, 16.	4
0,90 – 1,00 bardzo łatwe	-----	----

B –biologia - 57,71%
 CH – chemia – 61,71%
 F – fizyka – 51,57%
 G – geografia – 45,57%

Komentarz

Powyższa tabela pokazuje, że arkusz egzaminacyjny nie zawierał dla naszych uczniów zadań bardzo trudnych. Natomiast w grupie zadań trudnych znalazły się po 3 zadania z biologii i fizyki, 1 z chemii oraz 4 z geografii. Warto zauważyć, że również te zadania pojawiły się jako zadania trudne w całym kraju. Na uwagę zasługuje także fakt, że po ubiegłorocznym nieco niższym wyniku w tym roku nastąpił istotny wzrost surowej średniej z przedmiotów przyrodniczych, co przełożyło się również na wyższy stanin w znormalizowanej skali staninowej. Jest to jednoznaczne z tym, że w porównaniu z innymi szkołami pracowaliśmy w tych przedmiotach skuteczniej niż w ubiegłym roku.

III Języki obce

1. Język niemiecki

A. Poziom podstawowy

Analiza ilościowa

- Do egzaminu przystąpiło 70 gimnazjalistów
- Maksymalnie uczniowie mogli uzyskać 40 punktów
- **Średni wynik uczniów szkoły to 21,1punktu, co stanowi 52,8% poprawnie rozwiązanych zadań.**
- Zwolniony z egzaminu był J. Schulz, laureat konkursu z j. niemieckiego.
- Wynik najwyższy wyniósł 36 pkt.(90%), wynik taki uzyskała Sandra Błoch
- Arkusz egzaminacyjny okazał się dla uczniów umiarkowanie trudny.
- Łatwość zestawu – 0,52
- Łatwość poszczególnych zadań:

Wskaźnik łatwości	Numer zadania	Liczba zadań
0,00 – 0,19 bardzo trudne	---	---
0,20 – 0,49 trudne	1 3, 4, 5, 7, 10	6
0,50 – 0,69 umiarkowanie trudne	6, 8, 9, 11	4
0,70 – 0,89 łatwe	2	1
0,90 – 1,00 bardzo łatwe	---	---

B. Poziom rozszerzony

Analiza ilościowa

- Do egzaminu przystąpiło 70 gimnazjalistów.
- Maksymalnie uczniowie mogli uzyskać 40 punktów
- **Średni wynik uczniów szkoły to 11,7punktu, co stanowi 29,3% poprawnie rozwiązanych zadań.**
- Zwolniony z egzaminu był J. Schulz, laureat konkursu z j. niemieckiego.
- Wynik najwyższy wyniósł 33 pkt.(83%), wynik taki uzyskała Monika Meller.
- Arkusz egzaminacyjny okazał się dla uczniów trudny.
- Łatwość zestawu – 0,31
- Łatwość poszczególnych zadań:

Wskaźnik łatwości	Numer zadania	Liczba zadań
0,00 – 0,19 bardzo trudne	6, 7,	2
0,20 – 0,49 trudne	1, 2, 4, 5, 8,	5
0,50 – 0,69 umiarkowanie trudne	3,	1
0,70 – 0,89 łatwe	---	---
0,90 – 1,00 bardzo łatwe	---	---

Komentarz

Egzamin z języka niemieckiego pisało 75% trzecioklasistów. Na poziomie podstawowym wyniki naszych uczniów są porównywalne z średnimi krajowymi. Niestety, żadne źródła nie podają, jak ten egzamin w części rozszerzonej wypadł w skali kraju. Wyniki naszych uczniów z tej części egzaminu są niskie. Słabe wyniki na poziomie rozszerzonym potwierdziły, że zabrakło skutecznego kształcenia umiejętności samodzielnego redagowania dłuższych tekstów w obcym języku.

Słabszego niż zwykle wyniku należy upatrywać również w tym, że grupa 23 uczniów skorzystała z możliwości wyboru języka obcego na egzaminie i zdecydowała się pisać egzamin z języka angielskiego.

Podsumowanie

Surowe wyniki egzaminu gimnazjalnego 2012/2013 - porównywalne do średniej krajowej lub niższe od średniej krajowej o kilka pkt. procentowych - **potwierdzają niski potencjał uczniów tego rocznika**. W grupie 96 osób zdających aż 48 uczniów (50%) to uczniowie o stwierdzonym niskim potencjale, 44 osoby (46%) to uczniowie o potencjale średnim, a tylko 4 osoby można było zaliczyć do grona osób o potencjale wysokim potwierdzonym wynikiem ze sprawdzianu po kl. VI.

Wstępna analiza przyrostu wiedzy i przymiarki do wyliczenia EWD (Edukacyjnej Wartości Dodanej) pozwalają nam przypuszczać (co zapewne potwierdzi niebawem kalkulator EWD), że nasi uczniowie napisali egzamin na miarę swoich możliwości i że praca z nimi była efektywna.

Przypuszczenia nie są bezpodstawne, gdyż ubiegłoroczne wyniki EWD (dodatkowo dla każdego z przedmiotów zdawanych na egzaminie) potwierdziły, iż potencjał uczniów nie został zmarnowany, wręcz przeciwnie, udało się nam pracować efektywnie, bo kalkulator EWD 2012 wykazał przyrost mierzony wynikiem sprawdzianu po klasie VI i wynikami egzaminu po gimnazjum.

VIII. REALIZACJA ZADAŃ OŚWIATOWYCH GMINY NA RZECZ UCZNIÓW I SZKÓŁ.

W roku szkolnym 2012/2013 realizowano szereg zadań wynikających z ustawowych obowiązków gminy na rzecz uczniów i szkół.

Zadania Gminy w odniesieniu do szkół w zakresie obsługi finansowo - księgowej oraz innych zadań należących do zadań gminy z zakresu oświaty realizował Gminny Zespół Obsługi Oświaty.

1. DOŻYWIANIE UCZNIÓW

We wszystkich placówkach oświatowych dożywianie uczniów realizowane było podobnie jak w latach ubiegłych na zasadzie wydawania uczniom posiłków przygotowanych przez Miejsko-Gminny Ośrodek Kultury i Rekreacji w Mroczy.

Posiłki w Szkołach Podstawowych w Mroczy i Witostawiu spożywane są przez uczniów w pomieszczeniach świetlicy szkolnej, natomiast w odniesieniu do Przedszkola Miejskiego w Mroczy oraz Gimnazjum w Mroczy - w wydzielonych pomieszczeniach do tego celu przeznaczonych.

2. DOWÓZ UCZNIÓW

Realizując obowiązki określone w art. 14 i 17 ustawy o systemie oświaty dowożono lub refundowano rodzicom wydatki związane z dowożeniem do szkół uczniów niepełnosprawnych i zamieszkałych w znacznym oddaleniu od szkół.

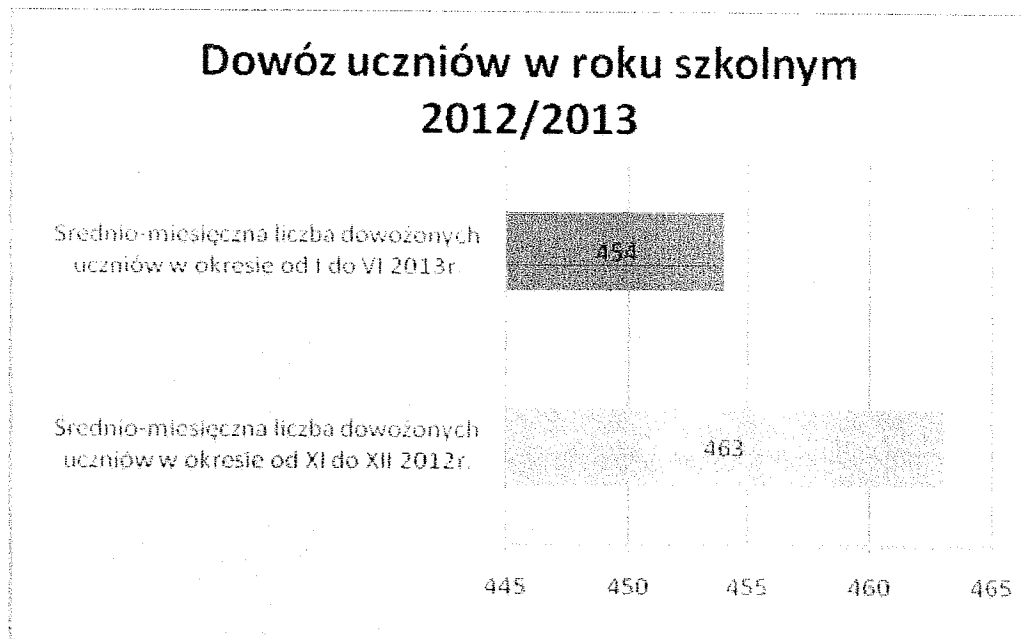
Zakres spraw związanych z dowozem uczniów oraz przeprowadzenie procedury przetargowej związanej z dowozem realizowany był przez Gminny Zespół Obsługi Oświaty.

W roku szkolnym 2012/2013 liczbę uczniów dowożonych przedstawia Tabela Nr 10.

Tabela Nr 10

Lp.	Wyszczególnienie	Średnio-miesięczna liczba dowożonych uczniów w okresie od XI do XII 2012r.	Średnio-miesięczna liczba dowożonych uczniów w okresie od I do VI 2013r.	Średnio-roczna liczba dowożonych uczniów w roku szkolnym 2012/2013
1.	Uczniowie oddziału „0”	65	64	64
2	Uczniowie klas I-VI SP + I-III G	398	390	394
Ogółem		463	454	458

Średnio-miesięczna liczba dowożonych uczniów w okresie od XI do XII 2012r. była większa o 9 uczniów w stosunku do średnio-miesięcznej liczby dowożonych uczniów w okresie od I do VI 2013r.



3. DOFINANSOWANIE PRACODAWCOM KOSZTÓW KSZTAŁCENIA MŁODOCIANYCH PRACOWNIKÓW

Wykonując obowiązki w zakresie wsparcia pracodawców w szkoleniu młodocianych pracowników zamieszkałych na terenie Gminy Mrocza rozpatrywano zgodnie z dyspozycją art. 70b ustawy o systemie oświaty wnioski pracodawców o zwrot kosztów kształcenia młodocianych uczniów, którzy ukończyli przygotowanie zawodowe i zdali egzamin czeladniczy, lub egzamin potwierdzający uzyskanie kwalifikacji zawodowych.

Kształcenie młodocianych pracowników występuje w 2 formach:

- a) nauka zawodu,
- b) przyuczenie do wykonywania określonej pracy.

Zadania w powyższym zakresie polegające na przyjmowaniu wniosków, ich sprawdzaniu oraz rozpatrywaniu, naliczaniu należnych pracodawcom kwot dofinansowania, wystawianiu decyzji administracyjnych o przyznaniu lub odmowie przyznania dofinansowania wykonywał Gminny Zespół Obsługi Oświaty.

Na powyższy cel gmina otrzymuje środki finansowe w postaci dotacji celowej ze środków Funduszu Pracy.

W roku szkolnym 2012/2013 wydanych zostało **26 decyzji** na łączną kwotę **166.442,42 zł.**

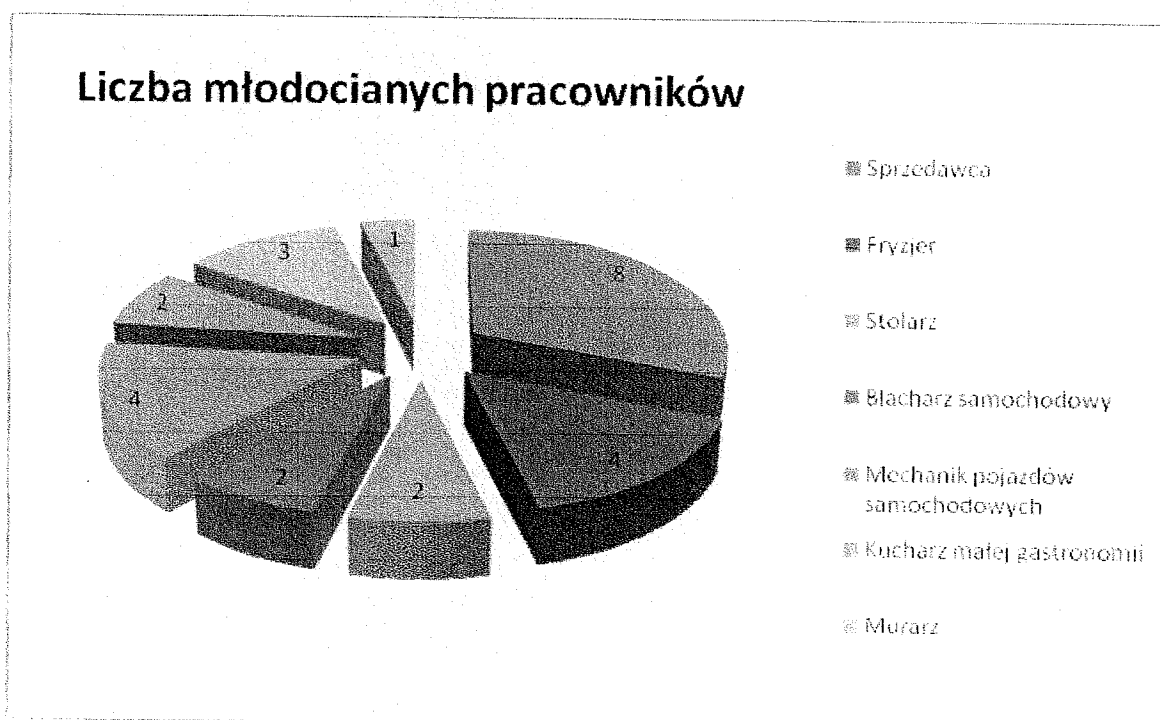
Liczbę młodocianych pracowników oraz wysokość dofinansowania kosztów kształcenia młodocianych pracowników obrazuje Tabela Nr 11.

Tabela Nr 11.

2011/2012			
Lp.	Forma	Liczba młodocianych pracowników	Kwota dofinansowania
1	Przyuczenie do wykonywania określonej pracy	1	762,00
2	Nauka zawodu	25	165.680,42
Razem		26	166.442,42

W stosunku do ubiegłego roku szkolnego zmalała o 10 osób liczba młodocianych pracowników dokształcających się po ukończeniu gimnazjum w celu przygotowania zawodowego.

Wykres: Rodzaje zawodów, w których kształcili się młodociani w roku szkolnym 2012/2013



Z analizy powyższego wykresu wynika, że podobnie jak w poprzednim roku szkolnym najczęściej młodociani kształcą się w zawodzie sprzedawca.

W stosunku do ubiegłego roku, żaden z uczniów nie podjął kształcenia w zawodzie: tapicer, monter instalacji i urządzeń sanitarnych, malarz – tpeciarnik, lakiernik.

4. KONTROLA OBOWIĄZKU NAUKI

Ważnym zadaniem realizowanym w roku szkolnym 2012/2013 była kontrola obowiązków szkolnego i obowiązków nauki. Obowiązkowi szkolnemu podlegają uczniowie w wieku od 7 lat do ukończenia gimnazjum, a obowiązkowi nauki uczniowie w wieku od 16 do 18 roku życia.

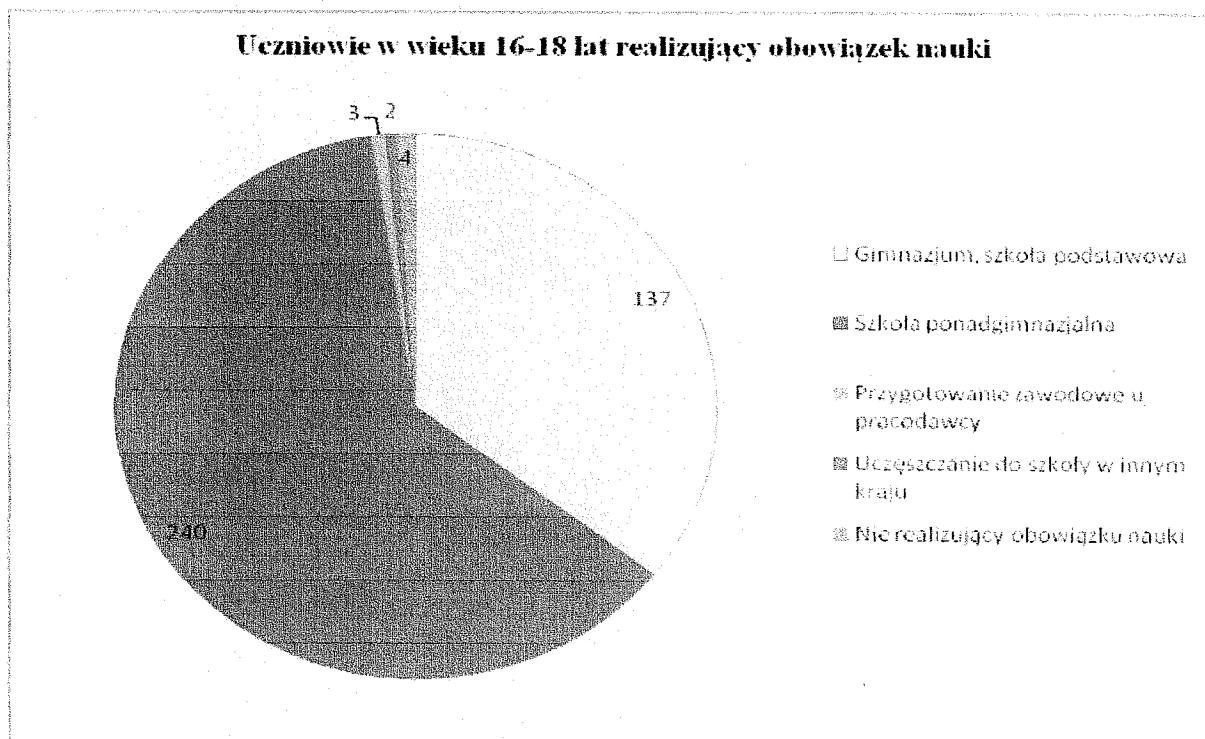
Kontrolę spełniania obowiązków szkolnego dokonują dyrektorzy szkół w odniesieniu do uczniów zamieszkałych w obwodach tych szkół, natomiast obowiązkiem gminy jest kontrolowanie spełniania przez uczniów obowiązków nauki.

Zadania Burmistrza Miasta i Gminy Mrocza w zakresie kontroli spełniania obowiązków nauki wykonywał Gminny Zespół Obsługi Oświaty. Na podstawie wykazów z ewidencji ludności oraz informacji uzyskanych z placówek ponadgimnazjalnych dokonywana jest ścisła weryfikacja danych a uzupełnienie informacji następuje poprzez pisma kierowane bezpośrednio do rodziców ucznia.

Obowiązkiem nauki w roku szkolnym 2012/2013 objętych było 386 uczniów zameldowanych na terenie Gminy Mrocza. Obowiązek ten realizowało 382 uczniów poprzez:

- | | |
|--|-------------|
| 1) naukę w gimnazjum oraz w szkole podstawowej | - 137 osób, |
| 2) w szkole ponadgimnazjalnej | - 240 osób, |
| 3) przygotowanie zawodowe u pracodawcy | - 3 osoby, |
| 4) uczęszczanie do szkoły w innym kraju | - 2 osoby, |

Obowiązku nauki nie realizowały 4 osoby, w tym:
1 osoba z powodu wychowywania własnego dziecka.



IX. POMOC MATERIALNA DLA UCZNIÓW

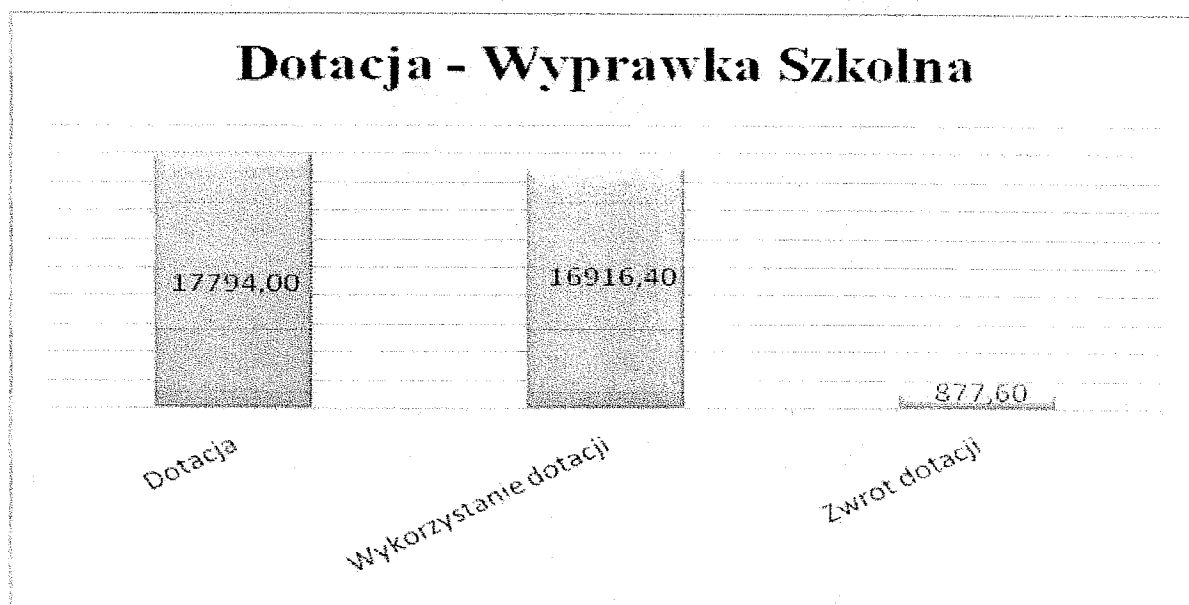
1. RZADOWY PROGRAM "WYPRAWKA SZKOLNA"

Jednym z zadań o charakterze pomocy materialnej w roku szkolnym 2012/2013 było wsparcie uczniów oddziałów klas I-IV szkół podstawowych w zakresie zakupu podręczników w ramach rządowego programu „ Wyprawka szkolna”. Powyższy program regulowało rozporządzeniem Rady Ministrów z dnia 14 czerwca 2012r. w sprawie *szczegółowych warunków udzielania pomocy finansowej na zakup podręczników* (Dz. U. poz. 706).

Z tej formy pomocy na wniosek rodziców skorzystało 91 uczniów z terenu naszej Gminy. Na realizację zadania pozyskano środki finansowe od Wojewody Kujawsko-Pomorskiego w kwocie 17.794,00 zł. Do dnia 31 grudnia 2012r. wykorzystano środki w wysokości 16.916,40 zł ,a co za tym idzie nastąpił zwrot dotacji w kwocie 877,60zł.

Tabela Nr 12

Wysokość kwoty dotacji otrzymanej decyzją finansową	WYKONANIE PROGRAMU - wysokość wykorzystanych środków	Zwrot dotacji
17 794,00	16 916,40	877,60



Na wysokość otrzymanej dotacji miała wpływ ogólna liczba uczniów klas uprawnionych do otrzymania dofinansowania. Faktyczne wykorzystanie dotacji dotyczy wyłącznie liczby uczniów tych klas uprawnionych do otrzymania dofinansowania, których rodzice złożyli wnioski o pomoc finansową w tym zakresie. Zwrot dotacji w kwocie 877,60 złotych jest spowodowany przedstawieniem faktur o mniejszej wartości niż przysługująca kwota dofinansowania w rozporządzeniu oraz złożeniem mniej wniosków niż zakwalifikowanych w drodze weryfikacji.

Zakres udzielonej pomocy w zakresie powyższego programu obrazuje poniższa tabela.

Tabela Nr 13.

Typ placówki oświatowej	Liczba uczniów z podziałem na klasy, którzy otrzymali pomoc w ramach rządowego programu Wyprawka szkolna 2012			
	klasa I szkoły podstawowej	klasa II szkoły podstawowej	klasa III szkoły podstawowej	klasa IV szkoły podstawowej
szkoły prowadzone przez jednostki samorządu terytorialnego	25	19	25	19
szkoły prowadzone przez osoby prawne nie będące jednostkami samorządu terytorialnego lub przez osoby fizyczne	-	3	-	-
RAZEM	25	22	25	19

2. STYPENDIA SZKOLNE (na podstawie danych sporządzonych przez MGOPS w Mroczy)

Stypendium szkolne może otrzymać uczeń znajdujący się w trudnej sytuacji materialnej, wynikającej z niskich dochodów na osobę w rodzinie w szczególności, gdy w rodzinie tej występuje: bezrobocie, niepełnosprawność, ciężka lub długotrwała choroba, wielodzietność, brak umiejętności wypełniania funkcji opiekuńczo-wychowawczych, alkoholizm lub narkomania a także, gdy rodzina jest niepełna lub wystąpiło zdarzenie losowe.

Ogółem w roku szkolnym 2012/2013 stypendium szkolne otrzymało w Gminie Mrocza 387 uczniów, w tym:

- uczniowie szkół podstawowych:	195
- uczniowie gimnazjów:	108
- uczniowie zasadniczych szkół zawodowych:	27
- uczniowie LO, LOU i LP:	22
- uczniowie T i TU:	32
- uczniowie szkół policealnych:	3

4. Zasiłki szkolne (na podstawie danych sporządzonych przez MGOPS w Mroczy)

Zasiłki szkolne stanowią formę pomocy uczniom znajdującym się przejściowo w trudnej sytuacji materialnej z powodu zdarzenia losowego.

Zasiłki szkolne w roku szkolnym 2012/2013 otrzymało w gminie Mrocza: 6 uczniów uczęszczających do szkół podstawowych, 7 uczniów uczęszczających do gimnazjum oraz 1 uczeń uczęszczający do szkoły ponadgimnazjalnej.

X. FORMY PRACY WYCHOWAWCZEJ, DZIAŁALNOŚCI PROFILAKTYCZNEJ ORAZ BEZPIECZEŃSTWO W SZKOLE

(informacja sporządzona przed Dyrektorów placówek oświatowych)

1. PRZEDSZKOLE MIEJSKIE W MROCZY

Przedszkole realizowało " Program wychowawczy Przedszkola Miejskiego w Mroczy na rok szkolny 2012/2013 mający na celu:

- Tworzenie więzi z rodziną i środowiskiem w którym dziecko wzrasta,
- Rozwijanie umiejętności rozwiązywania spraw konfliktowych,
- Rozwijanie umiejętności rozróżniania dobra od zła,
- Kształtowanie podstawowych norm moralnych, np. tolerancji, życzliwości, sprawiedliwości, odpowiedzialności,
- Uświadomienie zagrożeń otaczającego świata,
- Uświadomienie dzieciom ich praw i obowiązków.

W roku szkolnym 2012/2013 dzieci przedszkolne realizowały : Program edukacji przedszkolnej zatwierdzony przez MEN „Kalendarz przedszkolaka” autorstwa E. Tokarskiej, J. Kopały, „Razem w Przedszkolu” autorstwa J. Andrzejewskiej i J. Wieruckiej, oraz innowacyjny program wychowania przedszkolnego i edukacji wczesnoszkolnej pod nazwą „Klucz do uczenia się” Galiny Dolya realizowany był moduł matematyka sensoryczna i konstrukcje.

Ponadto realizowane były programy, które zostały opracowane i wdrożone przez nauczycieli przedszkola w poszczególnych grupach wiekowych:

1. Program adaptacyjny „Będę przedszkolakiem” dla dzieci rozpoczynających edukację przedszkolną.
2. Program kółka plastycznego „Kolorowe kredki”-umożliwiający rozwijanie twórczej inicjatywy dziecka, pomysłowości, a przede wszystkim wiary we własne siły i poznanie technik plastycznych.
3. Program realizowany w trakcie zajęć logopedycznych „ Mówię poprawnie” mający na celu diagnozę logopedyczną - badanie mowy i sprawności narządów artykulacyjnych.
4. Program do nauki języka niemieckiego „Mówię po niemiecku”.
5. Program „Czytanie nie boli” powstał w ramach realizacji zadań społecznej kampanii „Cała Polska Czyta Dzieciom” był realizowany w miesiącu

marcu we wszystkich grupach wiekowych. Głównym założeniem programu było kształtowanie u dzieci zainteresowań czytelniczych, propagowanie literatury dziecięcej polskich i zagranicznych autorów.

Dbając o wszechstronny i harmonijny rozwój każdego dziecka, wychodząc naprzeciw potrzebom dzieci i oczekiwaniom rodziców, wciąż wzbogacamy ofertę placówki. Nasze przedszkole w swojej ofercie w roku szkolnym 2012/2013 miało zajęcia dodatkowe, takie jak: Zajęcia finansowane przez organ prowadzący :

- religia dwa razy w tygodniu we wszystkich oddziałach,
- logopedia dwie godziny tygodniowo- korzystało 16 dzieci.

Zajęcia finansowane przez rodziców:

- zajęcia rytmiczne dla wszystkich oddziałów przedszkolnych jeden raz w tygodniu,
- nauka języka angielskiego dwa razy w tygodniu w dwóch grupach.

Zajęcia nieodpłatne:

- kółko plastyczne jeden raz w tygodniu dla oddziału 5-6 latków,
- język niemiecki raz w tygodniu dla dwóch najstarszych oddziałów.

Wszystkie zajęcia dodatkowe były prowadzone przez osoby posiadające odpowiednie kwalifikacje.

Nasze przedszkole brało udział w różnego rodzaju akcjach społecznych oraz programach edukacyjnych:

Akcje Charytatywne:

- Włączenie się w ogólnopolską akcję „Góra Grosza” organizowaną przez Towarzystwo *Nasz Dom* pod patronatem Ministerstwa Edukacji Narodowej na rzecz rodzinnych domów dziecka i rodzin zastępczych.
- Zbiórka karmy dla zwierząt ze schroniska w Rozwarzynie w ramach akcji „Pomóż mi przetrwać zimę.” – kontynuacja od wielu lat, przedszkole otrzymało liczne podziękowania.
- Zorganizowanie Kiermaszu Bożonarodzeniowego przeznaczenie pozyskanych pieniędzy z kiermaszu na fundację dzieci niewidomych.
- „Zbieraj kartridże, ratuj konie”- zbiórka zużytych tuszy i tonerów do drukarek. Zebrane tusze i tonery były przekazane do recyklingu, a ze środków z niego uzyskanych organizowana jest pomoc dla cierpiących koni.

Akcje Przyrodniczo- Ekologiczne:

1. Sprzątanie świata.
2. „Kubusiowi Przyjaciele Natury” - udział w kolejnej 5 edycji programu. Celem realizacji programu jest wprowadzenie dzieci w piękny i fascynujący świat natury. Uświadomienie przedszkolaków na otaczające środowisko i uczenie jak można je chronić.
3. „Klub Obrońców Planety” ogólnopolska akcja zbierania zużytych płyt CD i DVD.

Profilaktyka Zdrowia i Bezpieczeństwa:

1. „Akademia Aquafresh” celem programu było przygotowanie dzieci w wieku przedszkolnym do samodzielnego dbania o higienę jamy ustnej i troski o swoje uzębienie. Przedszkolaki brały udział w cyklicznych zajęciach prowadzonych przez naszych nauczycieli, w czasie których zdobywały niezbędną wiedzę i umiejętność dbania o zęby, co z pewnością przyczyni się do zmniejszenia ilości dzieci chorujących na próchnicę.
2. „Mamo, tato wolę wodę” poprzez realizację tego programu kształtowane były prawidłowe nawyki żywieniowe wśród dzieci przedszkolnych.
3. Realizacja z dziećmi 5-6 letnimi przy współpracy z Państwową Inspekcją Sanitarną w Nakle nad Notecią programu przedszkolnej edukacji antytytoniowej „Czyste powietrze wokół nas”.

Bezpieczny przedszkolak- spotkanie z policjantami, spotkanie ze strażakami- symulowana akcja ewakuacyjna, spotkanie z żołnierzami - patrolem saperskim.- odbyła się pogadanka

profilaktyczna połączona z pokazem, tematem spotkania było „Zachowanie się w wypadku napotkania przedmiotów wybuchowych i niebezpiecznych”.

Przedszkole ściśle współpracuje z rodzicami i środowiskiem. Do tradycji należy współuczestniczenie rodziców w uroczystościach i imprezach przygotowywanych i organizowanych w przedszkolu.

Uroczystości przedszkolne zorganizowane w roku szkolnym 2012/2013 to:

- Dzień Marchewki w ramach realizacji programu „Kubusiowi Przyjaciele Natury”,
- Hubertus z ziemniaczkiem,
- Pasowanie dzieciaka na Przedszkolaka,
- Andrzejkę,
- Spotkanie opłatkowe połączone z wystawieniem przedstawienia „Jasełka”,
- Dzień Pluszowego Misia,
- Mikołajki - spotkanie i zabawy z Mikołajem,
- Dzień Babci i Dziadka,
- Bal karnawałowy,
- Walentynkowy bal.
- Pierwszy dzień Wiosny,
- Spartakiada z okazji Dnia Dziecka,
- Piknik Rodzinny w stadninie koni w Braniczu,
- Uroczyste zakończenie roku przedszkolnego.

Konkursy zorganizowane przez Przedszkole Miejskie w Mroczy:

1. Gminny konkurs plastyczny „Przedszkolak bezpieczny na drodze” z udziałem Towarzystwa Ubezpieczeniowego AVIVA oddział w Bydgoszczy.
 2. Wewnątrz przedszkolny konkurs plastyczny „Walentynkowe Serce”.
- Przedszkole umożliwia dzieciom kontakt ze sztuką zapraszając artystów. W roku szkolnym 2012/2013 nasi wychowankowie mieli możliwość oglądania spektakli teatralnych i pokazów magików w placówce, a także zorganizowany został wyjazd do Nakielskiego Ośrodka Kultury w Nakle nad Notecią.

Edukacja kulturalna obejmowała:

1. „ Spotkanie z czarodziejem i zwierzętami”.
2. „ W krainie Krasnali - wyjazd do NOK-u w Nakle nad Notecią .
3. „ Spotkanie z muzyką etniczną”.
4. „ Czerwony Kapturek spotyka świętego Mikołaja” .
5. „ Dziewczynka z zapalkami” - wychowankowie ze świetlicy środowiskowej przy MGOPS w Mroczy .
6. „ Tradycje Bożego Narodzenia”- bajka muzyczna .
7. „ O rybaku i złotej rybce”.
8. „ Magiczne słowa” .
9. „ Jak Karolek został Papieżem” .
10. „ Zaczarowany las” bajka ekologiczna .
11. „ Magiczny świat małych czarodziejów „.

Zorganizowane wycieczki dla przedszkolaków w roku szkolnym 2012/2013 to:

- Wycieczka na pocztę.
- Wyjście na cmentarz w związku z Dniem Niepodległości i Świętem Zmarłych na Grób Nieznanego Żołnierza.
- Wycieczka do „MB” firmy produkującej obuwie dla dzieci.
- Wyjście do MGOKiR w Mroczy.
- Wycieczka do Szkoły Podstawowej w Mroczy.
- Wycieczka do Biblioteki Publicznej w Mroczy.
- Wyjazd do Centrum Zabaw Rodzinnych - „Family Park” w Bydgoszczy.
- Wyjście do Ochotniczej Straży Pożarnej w Mroczy.

- Wycieczka do Parku Jurajskiego w Solcu Kujawskim .
- Wyjście na Posterunek Policji w Mroczy.
- Wycieczka do gospodarstwa pszczelarskiego „ Bartnik” w Konstantowie.

W ramach realizowanych różnorodnych form współpracy z rodzicami w placówce zorganizowane zostały:

- 1/ punkty konsultacyjne dla zainteresowanych rodziców w celu uzyskania pełnych informacji o postępach i poziomie osiągnięć edukacyjnych wychowanków, dyżury nauczycielskie,
- 2/ zajęcia pokazowe i otwarte: „Jesienne spotkanie”, „Andrzejkowe wróżby”, "Pożegnanie jesieni", "Wspólnie ćwiczymy - świetnie się bawimy",
- 3/ dni otwarte przedszkola,
- 4/ zebrania z rodzicami,
- 5/ warsztaty dla rodziców,
- 6/ informacje pisemne na tablicach ogłoszeń, oraz na stronie internetowej przedszkola,
- 7/ kontakty indywidualne.

Działalność przedszkola jest systematycznie promowana w środowisku poprzez umieszczanie krótkich informacji o pracy przedszkola w prasie lokalnej i aktualizowanie strony internetowej. Przedszkole dba o kształtowanie pozytywnego wizerunku oraz upowszechnia osiągnięcia dzieci w środowisku biorąc udział w konkursach organizowanych przez różne placówki, uczestniczy także w imprezach lokalnych na których prezentuje programy artystyczne w wykonaniu wychowanków.

Konkursy w których dzieci przedszkolne brały udział:

1. Gminny konkurs plastyczny „ Młodzież zapobiega pożarom”- organizator Miejsko-Gminny Związek OSP w Mroczy.
2. Powiatowy konkurs plastyczny „ Jesienna Kukielka”- organizator Niepubliczne Przedszkole Donald w Nakle nad Not.
3. Powiatowy konkurs plastyczny „ Ozdoba choinkowa”- organizator Szubiński Dom Kultury.
4. Powiatowy konkurs plastyczny „ Najpiękniejsza kartka świąteczna”- organizator Gminny Ośrodek Kultury w Sadkach.
5. Powiatowy konkurs plastyczny „ Maska karnawałowa”- organizator Przedszkole nr 2 w Nakle nad Not.
6. Powiatowy konkurs plastyczny „ Moja wymarzona szkoła”- organizator Powiatowa Poradnia Psychologiczno-Pedagogiczna w Nakle nad Not.

2. SZKOŁA PODSTAWOWA IM. WOJSKA POLSKIEGO W MROCZY

Działając zgodnie z Planem Rozwoju Szkoły, Programem Wychowawczym, Szkolnym Programem Profilaktyki, Programem Rozwiązywania Problemów Alkoholowych, Programem Zajęć Socjoterapeutycznych, Rządowym Programem „ Szkoła przyjazna uczniom ” oraz „Zero tolerancji dla przemocy w szkole”, programami ścieżek edukacyjnych, uchwałami, rozporządzeniami regulującymi działalność profilaktyczną w szkole oraz zawartymi w nich podstawowymi celami , zostały podjęte i zrealizowane roku szkolnym 2012/2013 różnorodne działania z zakresu profilaktyki.

Charakter działań wychowawczych i profilaktycznych był różnorodny w zależności od potrzeb osób, do których były kierowane.

Działania te odbywały się na różnych płaszczyznach:

- działania ukierunkowane na uczniów klas I – III;
- działania ukierunkowane na uczniów klas IV – VI;
- działania ukierunkowane na nauczycieli;
- działania ukierunkowane na rodziców/ prawnych opiekunów;

Zapobieganie uzależnieniom i agresji nie ograniczało się tylko do przekazu teoretycznego. Odbyły się zajęcia praktyczne oparte na metodach aktywizujących, dostosowanych do możliwości dzieci (projekcje filmów, spektakle tematyczne, konkursy plastyczne, pogadanki), które pozwoliły poznać różne postawy uczniów.

Działalność wychowawcza i zapobiegawcza w szkole polegała na systematycznym rozpoznawaniu i diagnozowaniu zagrożeń związanych z agresją, uzależnieniem i informowaniu o jego skutkach, współpracą z rodzicami dzieci, poradnictwem w tym zakresie, tworzeniu różnorodnych sytuacji wychowawczych podczas imprez, uroczystości szkolnych (wynikających z harmonogramu), organizowaniu systemu wielorakich zajęć pozalekcyjnych oraz różnych form zagospodarowania czasu wolnego:

- prężnie działające harcerstwo;
- udział dzieci w różnych kołach zainteresowań i zajęciach sportowo – rekreacyjnych na terenie szkoły i gminy;
- organizowanie wycieczek jednodniowych;
- organizowanie wypoczynku letniego;
- organizowanie rajdów rowerowych;
- organizowanie półkolonii na terenie szkoły.

Aktywność samorządu szkolnego i samorządów klasowych przejawiała się w ciekawych pomysłach, akcjach dobroczynnych, kiermaszach pomocy koleżeńskiej na rzecz osób potrzebujących w środowisku szkolnym i lokalnym.

Zadania z zakresu działalności wychowawczej i zapobiegawczej realizowane były na zajęciach :

- rewalidacyjnych;
- socjoterapeutycznych;
- terapii pedagogicznej;
- terapii psychologicznej;
- indywidualnej pomocy psychologiczno – pedagogicznej :

Szeroko tematyka profilaktyczna była realizowana przez wychowawców na godzinach wychowawczych i zajęciach świetlicowych.

Systematycznie upowszechnianie wśród uczniów, rodziców i nauczycieli informacje na temat zagrożeń występujących w naszym społeczeństwie, oraz skutków prawnych związanych z naruszeniem przepisów. Przekaz informacji odbywał się poprzez:

- udostępnianie przez bibliotekę szkolną, nauczycieli i pedagoga fachowej literatury tematycznej i psychologiczno – pedagogicznej
- rozmowy ze specjalistami z określonych dziedzin medycyny;
- spotkania z przedstawicielami prawa – funkcjonariuszami policji, kuratorem sądowym;
- indywidualne rozmowy i spotkania z pedagogiem szkolnym, psychologiem;
- gazetę szkolną, w której zamieszczane są artykuły związane z tematyką uzależnień;
- przygotowywanie materiałów tematycznych i ciekawostek internetowych (adresy stron, na których można znaleźć ciekawe informacje z zakresu profilaktyki uzależnień).

Doskonalenie kadry pedagogicznej w celu podwyższenia swoich kompetencji psychologiczno – pedagogicznych odbywało się poprzez udział w radach szkoleniowych, kursach, konferencjach, spotkaniach ze specjalistami, przedstawicielami prawa.

Szkoła ściśle współpracowała ze środowiskiem rodzinnym, w szczególności z rodzinami, w których występuje zagrożenie niedostosowaniem, przemocą, patologią lub uzależnieniem.

Pedagogizacja rodziców odbywała się w ramach cyklicznych spotkań podczas zebrań – wywiadówek.

Przeprowadzono ewaluację Szkolnego Programu Profilaktyki, poprzedzoną rozpoznaniem sytuacji w szkole poprzez - ankiety, obserwację zachowania uczniów, analizę frekwencji w dziennikach lekcyjnych.

Profilaktyka na terenie naszej szkoły realizowana była przy ścisłej współpracy :

- Powiatowej Poradni Psychologiczno – Pedagogicznej;
- Sądu Rejonowego;
- Posterunku Policji;
- Gminnego Ośrodka Pomocy Społecznej i innych organizacji, którym bliskie są zjawiska uzależnień i patologii społecznej;
- Zespołu Interdyscyplinarnego;
- Rodzinnego Ośrodka Diagnostyczno – Konsultacyjnego;
- Urzędu Miasta i Gminy;
- Gminnej Komisji Rozwiązywania Problemów Alkoholowych;
- Miejsko Gminnego Ośrodka Kultury i Rekreacji i innych instytucji kulturalno – oświatowych;
- Parafii;
- innych instytucji specjalistycznych zajmujących się sprawami profilaktyki.

3. SZKOŁA PODSTAWOWA IM. A. MICKIEWICZA W WITOSŁAWIU

Działalność wychowawcza szkoły opiera się na realizacji zagadnień zawartych w programie wychowawczym szkoły. Proces wychowawczy realizowany jest przez wszystkie podmioty w szkole: wychowawców, pedagoga szkolnego, nauczycieli przedmiotów, rodziców oraz instytucje wspomagające (Policja, Powiatowa Poradnia Psychologiczno-Pedagogiczna, Miejsko-Gminny Ośrodek Pomocy Społecznej).

W roku szkolnym 2012/2013 w programie wychowawczym zawarte były zagadnienia w następujących blokach tematycznych:

- rozwój intelektualny ucznia
- rozwój moralno-duchowy
- kultura prozdrowotna i profilaktyka uzależnień, edukacja ekologiczna
- rozwój społeczny
- tradycje szkolne, lokalne, narodowe, obrzędowość
- współpraca z rodzicami
- edukacja proeuropejska
- bezpieczna szkoła

Na bazie w/w zagadnień wychowawcy klas tworzyli własne plany pracy wychowawczej i realizowali zadania.

Osiągnięcie oczekiwanych efektów wychowawczych możliwe jest przy właściwej współpracy szkoły z rodzicami. Współpraca ta opiera się na bazie następujących zagadnień:

- zaangażowanie rodziców w prace na rzecz szkoły
- udział rodziców w uroczystościach szkolnych i klasowych oraz wycieczkach
- współpraca rodziców ze szkołą w podnoszenie poziomu nauczania
- współudział szkoły i rodziców w rozwiązywaniu problemów wychowawczych
- zapewnienie pomocy rodzicom w zakresie opieki nad dzieckiem.

Szkoła prowadzi również szeroką działalność profilaktyczną.

Zagadnienia z tym związane zawarte są w Szkolnym Programie Profilaktyki:

- dziecko jako uczeń i kolega
- dziecko jako członek rodziny
- moje ciało
- moje najbliższe otoczenie
- jaki jestem?
- blok integracyjny
- umiejętności społeczne
- umiejętności psychologiczne
- zdrowotne, psychologiczne i społeczne konsekwencje zachowań ryzykownych
- kultura czasu wolnego.

Szkolny program profilaktyki zawiera tematykę na godziny do dyspozycji wychowawcy klasy oraz zagadnienia do pedagogizacji rodziców. W klasach przy udziale wychowawców, psychologa i pedagoga szkolnego przeprowadzono projekcję cyklu filmów o tematyce profilaktycznej. Systematycznie prowadzony jest monitoring dotyczący dzieci rodziców mobilnych zawodowo.

Szkoła ściśle współpracuje z instytucjami wspomagającymi proces wychowawczy. Posiadamy stały kontakt z PPPP w Nakle nad Notecią. Uczniowie w miarę potrzeb sukcesywnie kierowani są na badania. Pedagog szkolny systematycznie uczestniczy w spotkaniach i szkoleniach o tematyce wychowawczej organizowanych przez PPPP. Bardzo ważnym elementem jest bezpieczeństwo uczniów w szkole. Prowadzona jest systematyczna diagnoza dotycząca zachowań agresywnych u uczniów, przeprowadzane są kontrole urządzeń i wyposażenia szkoły. Wszelkie usterki i niedoskonałości są sukcesywnie eliminowane.

W celu zapewnienia właściwych warunków bezpieczeństwa wdrożono procedury postępowania w sytuacjach zagrożenia. Mają one na celu poinformowanie wszystkich podmiotów o sposobach działania i trybie przepływu informacji w przypadku stwierdzenia zagrożenia bezpieczeństwa. Z w/w procedurami zapoznani zostali wszyscy pracownicy szkoły, rodzice i uczniowie.

4. NIEPUBLICZNA SZKOŁA PODSTAWOWA W KOSOWIE

Działalność wychowawcza, profilaktyczna i poczucie bezpieczeństwa w pracy naszej szkoły jest spójna. Wzmacnianie pozytywnych zachowań wśród uczniów odbywa się poprzez dostosowywanie tematyki godzin do dyspozycji wychowawcy klasy, realizację programu profilaktyki i programu wychowawczego, angażowanie uczniów do podejmowania działań na rzecz klasy i szkoły (udział w apelach, wykonywanie gazetek, uroczystościach, w pracach samorządu uczniowskiego) oraz angażowanie się w akcje charytatywne.

W szkole diagnozuje się zachowania uczniów. Podejmuje się działania wychowawcze mające na celu zmniejszanie zagrożeń oraz wzmacnianie właściwych postaw. Prowadzona jest systematyczna obserwacja uczniów. Wśród uczniów, rodziców i nauczycieli przeprowadza się ankiety i wywiady, rozmowy dotyczące sytuacji wychowawczych, przestrzegania ustalonych norm zachowania, bezpieczeństwa w szkole. Niewłaściwe, a także ryzykowne zachowania uczniów są szybko wychwytywane przez kadrę nauczycielską, a pożądane zachowania uczniów są dostrzegane i chwalone. Rodzice informowani są o możliwych zagrożeniach i zachowaniach ich dzieci niezgodnych z zasadami panującymi w szkole.

Podejmując działania profilaktyczne wobec zagrożeń, szkoła współpracuje z poradnią psychologiczno-pedagogiczną, policją, a także z instytucjami kulturalno-oświatowymi. We współpracy z Sanepidem w Nakle realizowane były 2 programy okresowe: „Nie pal przy mnie, proszę”, który składa się z pięciu zajęć warsztatowych i jest skierowany do uczniów i ich rodziców klas I-II oraz „Trzymaj formę dla klas IV-VI”.

Dyrektor szkoły, nauczyciele, informują uczniów jakich zachowań się od nich oczekuje. Pracownicy szkoły zwracają szczególną uwagę na propagowanie pozytywnych zachowań pełniąc dyżury w szkole, na wycieczkach, w trakcie apeli szkolnych czy w teatrze. Pozytywne zachowania i wzorce są rozpowszechniane przez nauczycieli i wychowawców w czasie trwania zajęć, na godzinach wychowawczych.

Działania podnoszące poziom bezpieczeństwa w szkole podejmowane były między innymi przez wychowawców, którzy realizowali zadania na lekcjach gddw, podczas których uczniowie układali „Kodeks kulturalnego ucznia”, brali udział w konkursach plastycznych na temat bezpieczeństwa. Opracowywali teksty na gazetkę, byli uczestnikami spotkań z udziałem policjanta („Bezpieczeństwo w ruchu drogowym”) pielęgniarka.

Zostało odremontowane pomieszczenie sali gimnastycznej oraz wymieniono zniszczone płytki przy wejściu do szkoły na antypoślizgowe. Dzięki podłączeniu szkoły do kanalizacji zostało zasypane szambo na boisku szkolnym.

5. GIMNAZJUM IM. JANA PAWŁA II W MROCZY

I. Tematyka zajęć edukacyjno – wychowawczych:

KLASY I

1. Przemoc rówieśnicza. Cyberprzemoc – anonimowość w sieci.
2. „TV story” – uzależnienia od komputera.
3. Profilaktyka nikotynizmu – wpływ nikotyny na zdrowie człowieka.

4. Stres. Techniki relaksacyjne.

KLASY II

1. Uzależnienie od narkotyków, dopalaczy i innych środków uzależniających.
2. Agresja – działalność gangów osiedlowych.
3. Wpływ alkoholu na zdrowie i funkcjonowanie rodziny.

Spotkanie klas II z doradcami zawodowymi z PPPP w Nakle n. Not.
(organizator p. A. Olszak).

KLASY III

1. Sekty. Jak nie wpaść w sidła?
2. Preorientacja zawodowa. Zmiany w szkolnictwie zawodowym.
3. Planowanie kariery zawodowej.

II. Udział uczniów w spotkaniach z przedstawicielami instytucji wspomagających pracę szkoły:

1. Zajęcia dla całej społeczności gimnazjalnej prowadzone przez przedstawicieli KPP w Nakle n. Not. nt. „Odpowiedzialność nieletnich za popełnianie czynów karalnych”.
2. Spotkanie dziewcząt klas I z pielęgniarką firmy Jonhson & Jonhson nt. Problemy okresu dojrzewania.

III. Udział uczniów w konkursach:

1. Udział uczniów w konkursie organizowanym przez PPIS w Nakle n. Not. Komiks pt. „Papierosy? Po co mi to?” (p. J. Jaskólska).
2. Udział uczniów w konkursie organizowanym przez Komendę Wojewódzką Policji w Bydgoszczy w ramach programu prewencyjno profilaktycznego „Sztuka wyboru” pt. „Kręcę filmy, nie zadamy”. (p. R. Rosiński).
3. Udział uczniów w Powiatowym Konkursie Wiedzy o Uzależnieniach organizowanym przez KPP w Nakle n. Not. (pedagog).

IV. Udział uczniów w projektach:

1. Przystąpienie całej społeczności uczniowskiej do projektu pt. Kulturalny gimnazjalista, czyli jak zostać mistrzem dobrych manier. (pedagog i A. Skubiszewska - Olszak).
2. Udział całej społeczności gimnazjalnej w Festynie Profilaktycznym pt. Stop agresji i przemocy” (pedagog, R. Jarecka, J. Klebs, B. Macieja, A. Olszak).

V. Przeciwdziałanie demoralizacji:

1. Posiedzenie Komisji Społeczno – Wychowawczej w sprawie 2 uczniów.

VI. Przeciwdziałanie przemocy w rodzinie:

Udział pedagoga w posiedzeniach Zespołu Interdyscyplinarnego ds. Przemocy w Rodzinie w sprawie 3 uczniów gimnazjum.

VII. Pedagogizacja rodziców:

1. Spotkanie rodziców klas II z przedstawicielami KPP w Nakle n. Not. Sierż. Moniką Kontowicz i sierż. Marcinem Górak nt. „Zagrożenia związane z substancjami psychoaktywnymi i związane z tym konsekwencje prawne.
2. Spotkanie rodziców uczniów klas I z kurator Joanną Wegner nt. Współpraca szkoły z Sądem Rodzinnym i Nieletnich w Nakle n. Not. Zadania kuratora sądowego.

VIII. DIAGNOZA:

1. Badanie ankietowe dotyczące bezpieczeństwa uczniów klas I.
2. Wpływ wiedzy nt. szkodliwości alkoholu i postawy asertywnej na bezpieczeństwo w szkole – badaniem objęto 33 uczniów kl II.
3. Badanie zaangażowania młodzieży w działalność na rzecz środowiska w którym mieszka – wszyscy uczniowie.

Sporządził:

Gminny Zespół Obsługi Oświaty w Mroczy